

Skötselanvisning

Här finner du utförlig information, instruktioner och skötselanvisningar till din nya bostad. För att garantin ska gälla är det viktigt att skötselanvisning för respektive produkt följs. Typ och kulör på exempelvis kakel och tapeter beror på vilka inredningsval du har gjort och anges därför inte här. För information om garantier och felanmälan, se under rubrik Felanmälan.

1. Värme och sanitet

- 1.1 Rumstemperatur i bostaden
- 1.2 Kök och badrum
- 1.3 Blandare, avstängning av vatten och varmvattenmätning

2. EI

- 2.1 Elektricitet och jordfelsbrytare
- 2.2 TV, telefon och dator
- 2.3 Komfortelgolvvärme i våtrum
- 2.4 Brandvarnare
- 2.5 Kodlås

3. Ventilation

- 3.1 Ventilation

4. Vitvaror

- 4.1 Spiskåpa
- 4.2 Spishäll och ugn
- 4.3 Kylskåp och frys
- 4.4 Diskmaskin
- 4.5 Mikrovågsugn
- 4.6 Tvättmaskin och torktumlare

5. Golv, väggar och tak

- 5.1 Kakel och klinker
- 5.2 Parkettgolv
- 5.3 Tapeter och målade ytor
- 5.4 Att sätta upp saker på väggen/i taket

6. Inredning

- 6.1 Köksinredning
- 6.2 Dörrar och garderober
- 6.3 Fönster och fönsterbänkar
- 6.4 Lås, nycklar och posthantering

7. Yttre miljö

- 7.1 Fasaden
- 7.2 Balkong och uteplats

8. Leverantörsregister

9. Felanmälan

- 9.1 Garantier och rutiner för felanmälan i din bostad
- 9.2 Felanmälan år 1-2

1. Värme och sanitet

1.1 Rumstemperatur i bostaden

Uppvärmning

Huset har en central frånluftsvärmepump. Frånluften från lägenheterna passerar genom en värmeväxlare som är ansluten till en värmepump. I systemet tas alltså husets varma frånluft tillvara och används för att värma vatten till radiatorkretsen och tappvarmvatten. Härifrån leds uppvärmt vatten ut till respektive lägenhet och husets radiatorkrets.

När den återvunna värmen inte räcker till kompletteras systemet med fjärrvärme.

Radiatorerna har även en termostatventil som känner av rummets temperatur. Det är viktigt att den inte täcks över för att känselkroppen ska kunna känna av rätt temperatur. När temperaturen i rummet nått upp till den förinställda temperaturen stänger termostaten tillförseln av varmt radiatorvatten. När detta inträffar blir radiatorn varm upptill och kall nedtill, för att sedan övergå till helt kall, vilket är fullt normalt.

Termostatventilens funktion avseende frysskyddsläget får inte sättas ur funktion. Vrids termostaten helt i bottenläge och vattenflödet stoppas kan radiatorn frysa sönder med påföljden att vattenläckage uppstår i bostaden.

Filter

Bakom radiatorerna i sov- och vardagsrum finns ett luftfilter där uteluften renas. Skötselanvisningar för filtret finns under avsnitt "Ventilation".

Kalla radiatorer

Är radiatorn kall, trots att termostatventilen är öppen och rummet fortfarande känns kallt, kan det bero på luft i radiatorkretsen. Vid uppvärmning av kallt vatten frigörs syre. Ibland måste man därför tömma radiatorerna på överflödigt luft så att inte vattencirkulationen i radiatorkretsen hindras. Det kallas att man luftar radiatorerna.

Värmesystemets uppbyggnad med automatisk avgasningsutrustning, placerad i fjärrvärmeundercentralen, medför att luftning måste ske av Bostadsföreningens fastighetsskötare.

Du som boende ombedes att kontakta Bostadsföreningens fastighetsskötare för luftning av bostadens radiatorer vid eventuella luftningsproblem.

Vanliga frågor som rör rumstemperaturen

Hur varmt ska det vara i min bostad?

Den dimensionerade rumstemperaturen vintertid är 21°C i vistelsezonen. Varje grads ökning av inomhustemperaturen ger en ökning av energianvändningen med cirka fem procent. Temperaturhöjningen medför en ökad driftkostnad.

Vistelsezon

Vistelsezonen i rummet begränsas av två horisontella plan, ett på 0,1 meter höjd över golvet ett annat på 2,0 meter höjd över golvet, samt vertikala plan 0,6 meter från yttervägg eller annan yttre begränsning, dock vid fönster och dörr 1,0 meter.

När sätts värmen igång?

Värmesystemet anpassar framledningstemperaturen till radiatorerna efter rådande utomhustemperatur. Er fastighetsskötare anpassar inställningen av framledningstemperaturen efter de lokala förutsättningarna för varje byggnad. Beroende på förutsättningarna sätts värmen igång när utomhustemperaturen går ner till emellan 15°C och 18°C.

Det har varit kallt ute länge varför är då inte radiatorn särskilt varm?

Framledningstemperaturen till radiatorerna håller olika temperaturer beroende på vad det är för utomhustemperatur. Är det exempelvis 10°C ute så är framledningstemperaturen 30°C. Då upplevs radiatorns yta som ljummen men den är tillräckligt varm för att lägenhetens rumstemperatur i vistelsezonen skall hålla 21°C.

I din bostad tillförs bostadens friskluft genom tilluftsdon som är placerade bakom radiatorerna. Tilluftsdonen har ett filter som filtrerar uteluften. Radiatorn värmer upp den tillförda uteluften samtidigt som luften har en avkylande effekt på radiatorn. Detta kan kännas vid den nedre delen av radiatorn och gör även att golvet precis under tilluftsdonet kan upplevas kallt, vilket är helt normalt. Rengör filtret till tilluftsdonet en gång i kvartalet enligt skötselanvisning under rubrik Ventilation.

Det är kallt ute men min radiator är ändå sval, varför då?

Radiatortermostaten känner av när rummet når rätt inomhustemperatur och stänger då automatiskt av radiatorn. Radiatorn kan därför upplevas som kall när det är 21°C i rummet.

Hur gör jag för att mäta inomhustemperaturen i min bostad?

Du mäter rumstemperaturen i lägenheten i mitten av rummet på en meters höjd över golvet. Att mäta vid en yttervägg eller vid en fönsterbänk ger ett felaktigt mätresultat.

Vad gör jag om inomhustemperaturen är lägre än 21°C och radiatorn trots det är kall?

Är den uppmätta inomhustemperaturen lägre än 21°C så kontrollera först hur det är möblerat vid radiatorerna. Det är viktigt att radiatortermostaten och radiatorn inte skyms av möbler eller täcks över med gardiner eller elementskydd. Möbler och dylikt framför radiatorn hindrar värmen från att sprida sig i rummet, vilket gör att radiatortermostaten avläser en högre rumstemperatur än det är i rummet och radiatorn stängs av.

JMs rutin om fel uppstår i någon enskild radiator eller i värmesystemet

Din fastighetsskötare kommer och mäter inomhustemperaturen i lägenhetens vistelsezon. Skulle temperaturen vara lägre än 21°C kontrolleras det att tilluftsdonen vid fönstren är öppna och rätt monterade samt att inga möbler står framför radiatorn eller radiatortermostaten. Det kontrolleras även att det inte är luft i radiatorn eller att radiatortermostaten har hakat upp sig på grund av smuts. Skulle det fortfarande vara för låg rumstemperatur i lägenheten tittar man på eventuella åtgärder i de centrala delarna av värmesystemet för att komma tillrätta med problemet.

Exempel på radiatortermostat

Är radiatortermostaten fullt öppen ger det en temperatur på 21°C i rummet. Önskas en lägre temperatur går det att sänka efter eget tycke.

1.2 Kök och badrum

Toalettstol, handfat och badkar

Toalettstol och handfat måste rengöras regelbundet. Använd toalettborste och rengöringsmedel när du rengör toalettstolen. För handfat och badkar används en mjuk borste, t ex en diskborste. Tänk på att starkare rengöringsmedel ofta är skadliga för miljön och polerande medel förstör ytskiktet på porslinet. Tänk på att endast toalettpapper kan spolas ner i wc-stolen, eftersom det löser upp sig vid kontakt med vatten. Om du spolar ner exempelvis pappershanddukar, tops el dyl kan det bli stopp i systemet. Porslinet i handfat och wc-stol tål inte alltför höga temperaturer. Att tömma vatten varmare än 60°C i en wc-stol kan orsaka sprickor i porslinet. Smörj även alla rörliga delar på duschväggarnas gångjärn en till två gånger per år.

Avlopp och vattenlås

Avloppsrören i kök och badrum har ett vattenlås för att förhindra dålig lukt från avloppet. Vattenlås och golvbrunn rengörs enligt anvisningar en gång i kvartalet, se jm.se/bostader/att-kopa-nytt/informationsfilmer/.

Var noga med att sätta tillbaka golvbrunnsinsatsen enligt anvisningarna för att undvika lukt. Om vattenlåsen torkar ut (t.ex. när du är bortrest) kan dålig lukt uppstå. Spola då rikligt med vatten i golvbrunn, wc, handfat och diskhoar. Om lukten inte försvinner efter några timmar kan det vara något fel i systemet. Häll inte stekfett i köksavloppet eftersom avloppsrören då sätts igen. Stekfettet torkas upp med exempelvis hushållspapper och kastas i soporna.

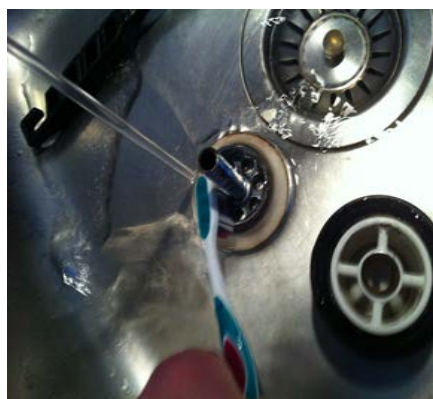
Handdukstork (i badrum med fönster el tillval)

För att ta bort smuts, kalkfläckar och avlagringar från din handdukstork, räcker det för det mesta att torka med ett mildt rengöringsmedel som du sedan torkar bort med fuktig trasa. Torrtorka med trasa eller frottéhandduk. Tänk på att kromade eller färgade ytor samt ytor av metall lätt skadas av syra, stålull och rengöringsmedel med ammoniak eller slipmedel.

**Exempelbilder;
Skötsel av bräddavlopp samt vattenlås i tvättställ.
Demontera vattenlås.**



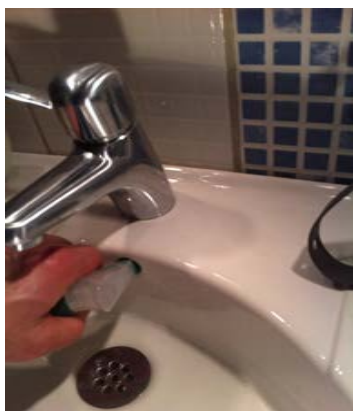
Rengöring av silventil.



Rengör och återmontera.



Spruta på rikligt med en blandning av ättikspirt och citronsyra.



SKÖTSELRÅD DUSCHVÄGGAR OCH -KABINER

Badrummet är förmodligen hemmets mest påfrestande miljö. Det får utstå både fukt och dagligt slitage och är samtidigt ett av de rum vi lägger mest energi på att hålla rent i. När du bygger ett nytt och vackert badrum är du nog angelägen om att det förblir sådant. Därför behöver badrumsinredningen lite extra vård och omtanke för att kunna vara till glädje och nytta i decennier. Underhåll och regelbunden skötsel är också viktig för att den långa produktgarantin säkert ska gälla. Garantin förutsätter nämligen att skötselråden följs och ersättning lämnas inte vid fel som orsakats av smuts eller försummat underhåll.

DUSCHGLAS OCH PROFILER ELLER BESLAG



Glasytan, sedd i ett mikroskop, innehåller en massa små porer som kan samla på sig smuts, tvålrester och avlagringar med tiden, i synnerhet om du bor i ett område med hög kalkhalt i vattnet. Så vill du behålla den fina glansen i glaset, är det värt att vårda den då och då.

Det effektivaste och det mest miljövänliga sättet att hålla glaset rena och fina är att efter

varje dusch dra med en gum-miskrapa eller torka av med en mjuk trasa. Därmed undviker du onödiga kalkavlagringar.

Mot ingrodd smuts rekommenderas för ändamålet avsedda rengöringsmedel som kan köpas i dagligvaruhandeln. Läs igenom instruktionerna före du använder det, för att vara säker på att medlet fungerar att använda på just dina ytskikt.

Tänk på att svampar och rengöringspasta med slipmedel kan repa såväl glas som metall. Tänk också på att vara extra försiktig vid mönstrade eller frostade glas.

DUSCHKAR I GJUTMARMOR



Gjutmarmorns jämna och porfria yta har en skyddshinna som kallas gel-coat. Så länge denna hinna är intakt har du ett vackert fint material. Rengör därför med fuktad trasa eller mycket mildt, flytande rengöringsmedel.

Om du vill ha fin glans använd polermedel eller bilvax utan slipande verkan enligt anvisning på produkten. Om du gör detta regelbundet fås en mycket fin yta som håller sig i nyskick i flera år.

Använd aldrig syror, ammoniak, starka rengöringsmedel, slipande medel, koncentrerad klorin eller kaustiksoda. Tänk på att vid bruk av vassa föremål i karet finns risk att ytskiktet kan skadas.

ÖVRIGT UNDERHÅLL



Tätningsslister ses som förbrukningsmaterial som inte omfattas av den normala produktgarantin. Behöver du med tiden byta ut en list så är det mycket enkelt. Hos din INR-återförsäljare finns anpassade ServiceKit och andra reservdelar.

På duschväggar med lyftgångjärn från 2012 eller tidigare behöver de rörliga delarna smörjas med vattenfast fett ca 1 gång per år, som också finns att köpa hos din INR-återförsäljare.

SKÖTSELRÅD HANDDUKSTORKAR

Badrummet är förmodligen hemmets mest påfrestande miljö. Det får utstå både fukt och dagligt slitage och är samtidigt ett av de rum vi lägger mest energi på att hålla rent i. När du bygger ett nytt och vackert badrum är du nog angelägen om att det förblir sådant. Därför behöver badrumsinredningen lite extra vård och omtanke för att kunna vara till glädje och nytta i decennier. Underhåll och regelbunden skötsel är också viktig för att den långa produktgarantin säkert ska gälla. Garantin förutsätter nämligen att skötselråden följts och ersättning lämnas inte vid fel som orsakats av smuts eller försummat underhåll.

METALLYTOR



Vi rekommenderar utvändigt rengöring av torkens metallyta med mjuk trasa vid behov, eventuellt tillsammans med en mild tvål-lösning eller diskmedel.

Smuts- eller kalkfläckar tar du enklast bort med för ändamålet avsedda rengöringsmedel. Läs anvisningarna noggrant.

Skölj rent och torka torrt med en trasa eller frottéhandduk.

Undvik alltid lösningsmedel, liksom hårda skursvampar och skurpulver med slipmedel.

Undvik också att spruta större mängder med vatten med högt tryck på handdukstorken.

1.3 Blandare, avstängning av vatten och varmvattenmätning

I bostadens badrum och kök finns blandare där varm- och kallvatten blandas i en kran. Blandarna är energieffektiva för att undvika onödig vattenåtgång. I ett flerbostadshus kan det ibland bli långa ledningsdragningar, varför det kan dröja en stund innan vattnet uppnår önskad temperatur. Av säkerhetsskäl har varmvattnet en inställd maxtemperatur.

Rengöring

Förkromade ytor rengörs regelbundet och lättast med flytande rengöringsmedel eller tvällösning. Kalkfläckar kan avlägsnas med utspädd hushållsättika som torkas bort med en fuktig trasa. För att undvika repor på förkromade ytor, använd aldrig skurmedel, stålull eller rengöringsmedel med polerfunktion. Undvik även sura och alkoholhaltiga rengöringsmedel.

Skvallerrör

Från schakten/fördelarskåp finns ett "skvallerrör" som mynnar ut i badrum eller wc. Syftet med röret är att snabbt upptäcka eventuellt läckage i schaktens fördelarskåp och förhindra omfattande och dyra saneringsarbeten efter läckage. Om det kommer vatten ur skvallerröret måste vattnet i fastigheten omedelbart stängas av och felanmälan göras.

Avstängning av vatten

Om bostaden råkar ut för ett vattenläckage ska du omgående stänga av vattnet! Detsamma gäller när arbete utförs på blandare eller andra vattenanslutningar. Huvudavstängningsventiler för hela trapphuset finns på varm- och kallvattenrören i trapphuset/i källaren. I din bostad finns det även flera avstängningsventiler för vatten, placerade i schakten vid kök och badrum.

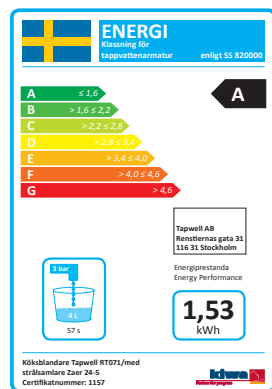
Individuell varmvattenmätning

I varje lägenhet är en varmvattenmätare monterad i rörschaktet. Vattenförbrukningen kan läsas av direkt på dess räkneverk. Vattenmätarna är dessutom utrustade för trådlös avläsning till ett i fastigheten uppbyggt mätvärdesinsamlingssystem. Det avlästa mätvärdet blir underlag för utdebitering av varje lägenhets varmvattenförbrukning och kostnad. Mätningen startar från det att man har flyttat in i sin lägenhet. Varmvattnet kommer debiteras i efterskott på månadsavierna.

Round



Round T
Objektblandare
från Tapwell



Drift & Underhåll Operation & Maintenance Drift & Vedlikehold Käyttö- ja hoito-ohje

Denna produkt är anpassad till Branschregler Säker Vatteninstallation. Tapwell garanterar produktens funktion om branschreglerna och produktens monteringsanvisning följs.

Tapwell AB
Renstiernas gata 31
SE-116 31 Stockholm
Sweden

Phone +46 8 652 38 00
Fax +46 8 651 38 01
info@roundt.se
www.tapwell.se/roundt



Svenska _____ Frysrisk

Blandare som är monterade i ouppvärmade utrymmen eller i fastighet (t.ex. fritidshus) där frysrisk föreligger ska, efter det att ledningssystemet stängts av och urtappats, öppnas och tömmas på vatten.

Underhåll

Rengöring av blandarens ytbehandling ska göras med mjuk trasa och ljummet vatten, eventuellt med tvållösning. Ytan ska inte utsättas för basiska, sura, kalklösande eller slipande rengöringsmedel. Strålsamlare, duschsilar, keramiska packningar, termostater m.m. skall regelbundet kalkas av genom att läggas i ättiksbad ca 2 tim. Skölj därefter i rent vatten.

English _____ Freeze damage risks

When device is kept in an unheated property e.g. holiday home – turn water off and drain the pipes as well as the mixer. Open the mixer to make sure it is empty of water.

Cleaning

For cleaning surfaces with a chrome or stainless steel finish, use neutral or slightly alkaline liquid detergent and a soft cloth. Suitable detergents include soap solutions and washing-up liquid. Do not use organic solvents, alcohol-based detergents or corrosive or abrasive detergents. Aerator, showerhead, ceramic cartridges, thermostatic etc. shall be decalcified on a regular basis in vinegar for two hours and then cleaned with water.

Norsk _____ Frostrisiko

Armaturer som monteres i ikke oppvarmede rom (f.eks. fritidshus) der risiko for frost er tilstede skal-, etter at rørsystemet er tømt, åpnes og tømmes for vann.

Vedlikehold

Rengjøring av armaturets overflate skal gjøres med en myk klut og lunkent vann, evt. med såpe. Overflaten skal ikke utsettes for basiske, sure eller slipende rengjøringsmidler. Perlatorer, dusjsiler, keramiske pakninger, termostater mm. skal jevnlig avkalkes ved å legges i eddiksbad i ca. 2 timer. Skyll etterpå i rent vann.

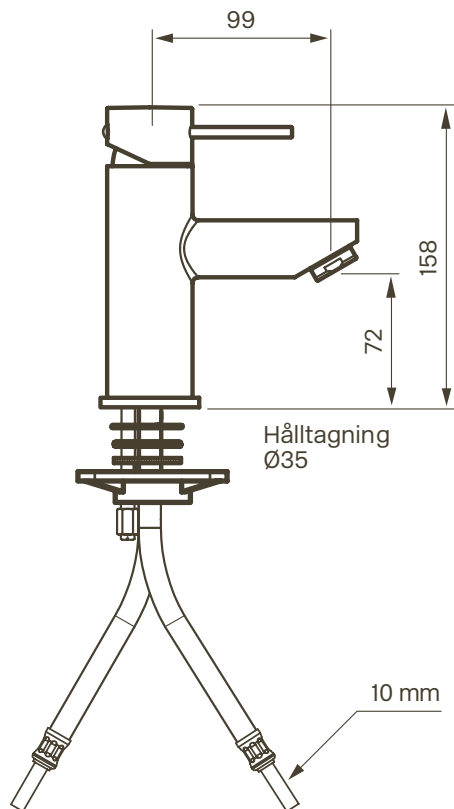
Suomeksi _____ Jäätymisvaara

Lämmittämättömiin kohteisiin (kesäasunnot yms) asennettuihin hanoihin liittyy jäätymisriski. Vesijärjestelmän sulkemisen jälkeen tulee hanat irroittaa putkistosta ja tyhjentää huolellisesti vedestä.

Puhtaanapito

Puhdista hanan ulkopinta pehmeällä pyyhkeellä, haalealla vedellä ja tarvittaessa miedolla saippualliuoksella. Hanaa ei tule puhdistaa emäksisillä, happamilla, kalkkia irrottavilla eikä hiovilla puhdistusaineilla. Poresuuttimille, suihkusiivilöille, keraamisille tiivisteille ja termostaateille tulee säännöllisesti suorittaa kalkinpoisto liuottamalla osia noin 2 tuntia etikkaliuoksessa ja huuhdella ne sen jälkeen huolellisesti puhtaalla vedellä.

Drift & Underhåll
Operation & Maintenance
Drift & Vedlikehold
Käyttö- ja hoito-ohje



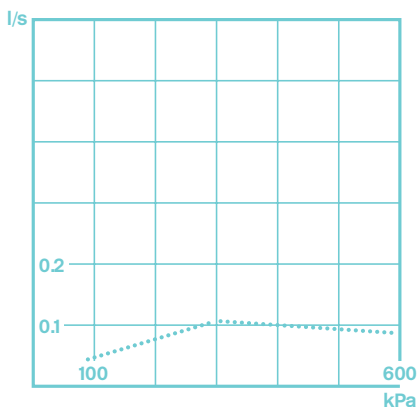
RT 071

Tvättställsblandare

RSK nr 8327328

Perlator: ZAER002

Keramisk packning: ZA91271



Fakta om blandare

Energiklass A

Snålspolande strålsamlare Neoperl
PCA

Flöde 9L/min oavsett vattentryck

Energibesparande kallvattenstart

100% livsmedelsgodkända material

Fullt återvinningsbart

Neoperl Softpex anslutningsrör

Längd 400 mm, 10 mm slätända

Hålltagning 35 mm

Omställbar flödesbegränsning

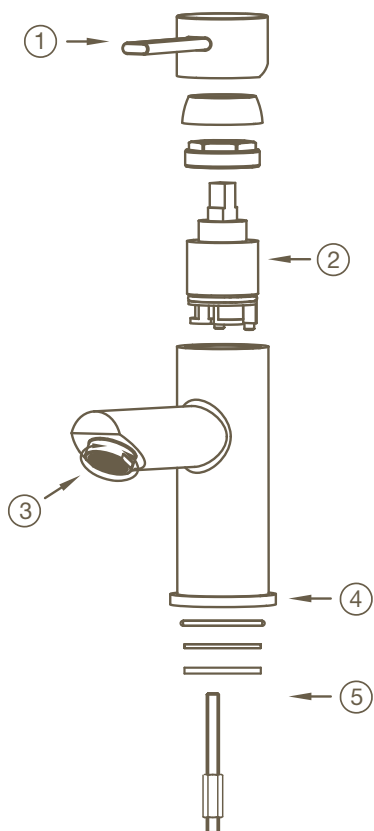
Omställbar temperaturspär

Backventil på in- och utlopp enligt

EU standard SS-EN1717

Sprängskiss Explosion drawing Sprengskisse Mittakuva

A



Svenska

1. Komplet flödesvred
2. Keramisk insats
3. Komplet perlator
4. Bricka
5. Komplet monteringsatts

English

1. Complete handle
2. Cartridge
3. Complete aerator
4. Base
5. Complete mounting kit

Norsk

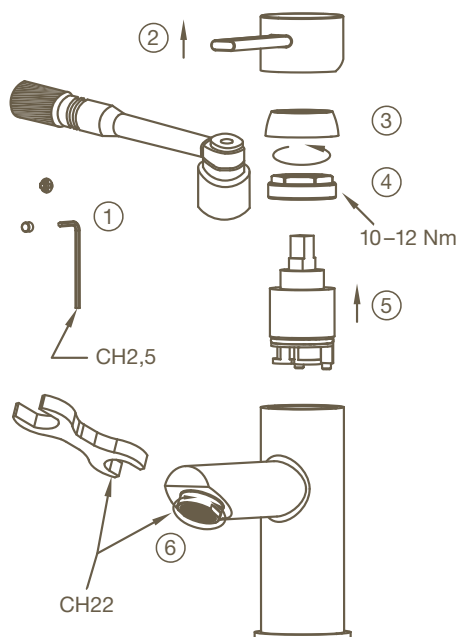
1. Komplet håndtak
2. Keramisk innmat
3. Komplet perlator
4. Sokkelbrikke
5. Komplet monteringssett

Suomeksi

1. Veden ja lampötilan säätövipu
2. Keraaminen kasetti
3. Pore
4. Asennuslevy
5. Asennussarja

Felsökning Trouble shooting Feilsøking Vianetsintä

B



Svenska

Läckage ur pip_Bild B
Stäng av vattnet fram till blandaren.
Byt keramisk insats 5 enligt 1-5.
Smörj med armaturfett runt o-ring
vid behov.
Dåligt tryck_Bild B
Ta loss och rengör perlator 6.

English

Leakage from spout_Picture B
Shut off the incoming water. Replace
the entire cartridge 5 in order 1-5.
Grease its O-ring if so required.
Poor flow_Picture B
Unscrew and clean aerator 6.

Norsk

Lekkasje ut av tut_Bilde B.
Steng vanntilførselen. Bytt keramisk
pakning 5 ihht. 1-5. Smør med arma-
turfett rundt O-ring ved behov.
Lekkasje rundt feste til tut_Bilde B.
Ta ut og rengjør perlator 6.

Suomeksi

Vuotoa juoksuputkesta_Kuva B
Sulje hanan tulovedet. Vaihda keraa-
minen säätökasetti 5 ohjeen kohtien
1-5 mukaisesti. Voitele o-renkaat
tarvittaessa hanarasvalla.
Heikko vedenpaine_Kuva B
Irroita ja puhdista poresuutin 6.

Round



Round T
Objektblandare
från Tapwell

Drift & Underhåll Operation & Maintenance Drift & Vedlikehold Käyttö- ja hoito-ohje

Denna produkt är anpassad till Branschregler Säker Vatteninstallation. Tapwell garanterar produktens funktion om branschreglerna och produktens monteringsanvisning följs.

Tapwell AB
Renstiernas gata 31
SE-116 31 Stockholm
Sweden

Phone +46 8 652 38 00
Fax +46 8 651 38 01
info@roundt.se
www.tapwell.se/roundt



Svenska

Frysrisk

Blandare som är monterade i ouppvärmade utrymmen eller i fastighet (t.ex. fritidshus) där frysrisk föreligger ska, efter det att ledningssystemet stängts av och urtappats, öppnas och tömmas på vatten.

Underhåll

Rengöring av blandarens ytbehandling ska göras med mjuk trasa och ljummet vatten, eventuellt med tvållösning. Ytan ska inte utsättas för basiska, sura, kalklösande eller slipande rengöringsmedel. Strålsamlare, duschsilar, keramiska packningar, termostater m.m. skall regelbundet kalkas av genom att läggas i ättiksbad ca 2 tim. Skölj därefter i rent vatten.

English

Freeze damage risks

When device is kept in an unheated property e.g. holiday home – turn water off and drain the pipes as well as the mixer. Open the mixer to make sure it is empty of water.

Cleaning

For cleaning surfaces with a chrome or stainless steel finish, use neutral or slightly alkaline liquid detergent and a soft cloth. Suitable detergents include soap solutions and washing-up liquid. Do not use organic solvents, alcohol-based detergents or corrosive or abrasive detergents. Aerator, showerhead, ceramic cartridges, thermostatic etc. shall be decalcified on a regular basis in vinegar for two hours and then cleaned with water.

Norsk

Frostrisiko

Armaturer som monteres i ikke oppvarmede rom (f.eks. fritidshus) der risiko for frost er tilstede skal-, etter at rørsystemet er tømt, åpnes og tømmes for vann.

Vedlikehold

Rengjøring av armaturets overflate skal gjøres med en myk klut og lunkent vann, evt. med såpe. Overflaten skal ikke utsettes for basiske, sure eller slipende rengjøringsmidler. Perlatorer, dusjsiler, keramiske pakninger, termostater mm. skal jevnlig avkalkes ved å legges i eddiksbad i ca. 2 timer. Skyll etterpå i rent vann.

Suomeksi

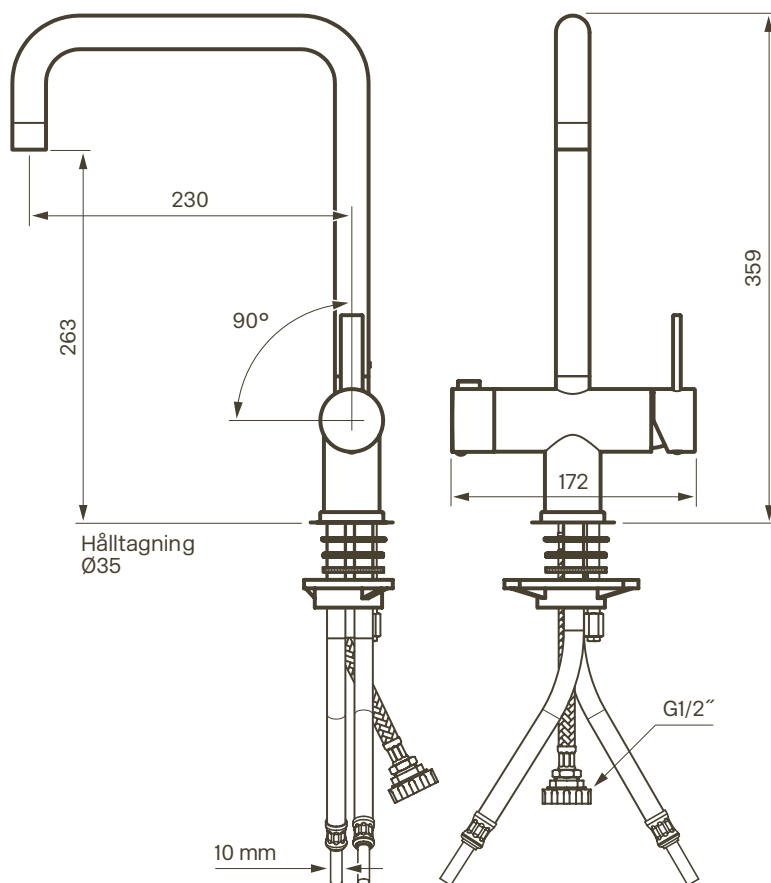
Jäätymisvaara

Lämmittämättömiin kohteisiin (kesäasunnot yms) asennettuihin hanoihin liittyy jäätymisriski. Vesijärjestelmän sulkemisen jälkeen tulee hanat irroittaa putkistosta ja tyhjentää huolellisesti vedestä.

Puhtaanapito

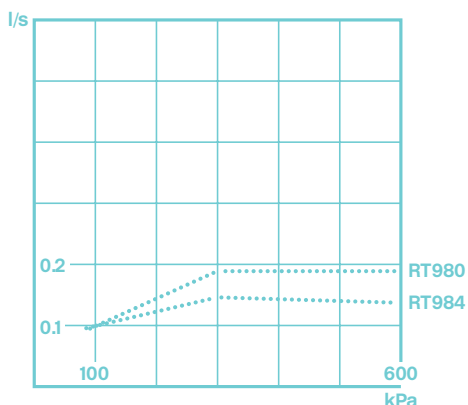
Puhdistu hanan ulkopinta pehmeällä pyyhkeellä, haalealla vedellä ja tarvittaessa miedolla saippualliuoksella. Hanaa ei tule puhdistaa emäksisillä, happamilla, kalkkia irrottavilla eikä hiovilla puhdistusaineilla. Poresuuttimille, suihkusiivilöille, keraamisille tiivisteille ja termostaateille tulee säännöllisesti suorittaa kalkinpoisto liuottamalla osia noin 2 tuntia etikkaliuoksessa ja huuhdella ne sen jälkeen huolellisesti puhtaalla vedellä.

Drift & Underhåll
Operation & Maintenance
Drift & Vedlikehold
Käyttö- ja hoito-ohje



RT 984

Köksblandare med
diskmaskinsavstängning
RSK nr 8309057
Perlator: ZAER24-8
Keramisk packning: ZA91245

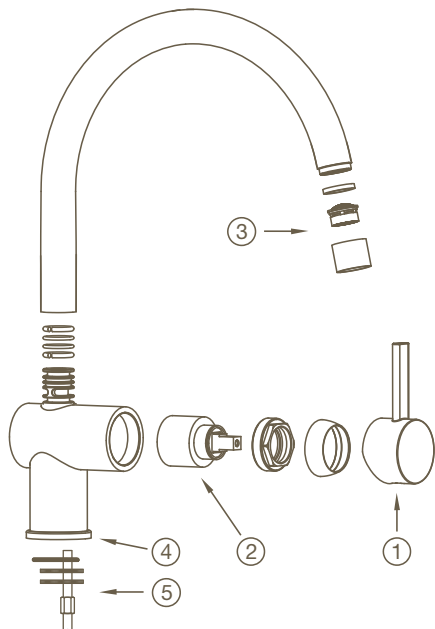


Fakta om blandare

Energiklass B
Spärrbar pip 160° (120°, 90°)
Snålspolande strålsamlare Neoperl
PCA
Flöde 9L/min oavsett vattentryck
Energibesparande kallvattenstart
100% livsmedelsgodkända material
Fullt återvinningsbart
Neoperl Softpex anslutningsrör
Längd 400 mm, 10 mm slätända
Hålltagning 35 mm
Omställbar flödesbegränsning
Omställbar temperaturspär

Sprängskiss Explosion drawing Sprengskisse Mittakuva

A



Svenska

1. Komplet flödesvred
2. Keramisk insats
3. Komplet perlator
4. Bricka
5. Komplet monteringsatts

English

1. Complete handle
2. Cartridge
3. Complete aerator
4. Base
5. Complete mounting kit

Norsk

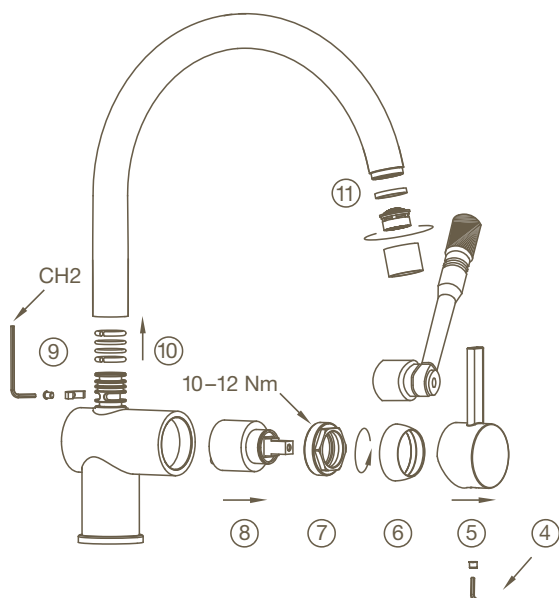
1. Komplet håndtak
2. Keramisk innmat
3. Komplet perlator
4. Sokkelbrikke
5. Komplet monteringssett

Suomeksi

1. Veden ja lampötilan säätövipu
2. Keraaminen kasetti
3. Pore
4. Asennuslevy
5. Asennussarja

Felsökning Trouble shooting Feilsøking Vianetsintä

B



Svenska

Läckage ur pip [Bild B](#)

Stäng av vattnet fram till blandaren.
Utför enligt 4-8. Byt keramisk insats 8.
Smörj med armaturfett runt o-ring vid behov.

Läckage vid pipinfästning [Bild B](#)

Utför enligt 9-10. Byt o-ringar, smörj med armaturfett.

Läckage vid diskavstängning [Bild A](#)

Utför enligt 1-3. Byt keramisk insats 3.
Dåligt tryck [Bild B](#)

Ta loss och rengör perlator 11.

English

Leakage from spout [Picture B](#)

Shut off the incoming water. Replace the entire ceramic cartridge 4-8.
Grease its O-ring if so required.

Leak at spout connection [Picture B](#)

Execute step 9-10. Replace the O-rings. Lubricate with grease.

Leakage from dishwasher connection [Picture A](#)

Execute step 1-3. Replace cartridge 3.

Poor flow [Picture B](#)

Unscrew and clean the aerator 11.

Norsk

Lekkasje ut av tut [Bilde B](#)

Steng vanntilførselen. Utfør ihht. 4-8. Bytt keramisk pakning 8. Smør med armaturfett rundt O-ring ved behov.

Lekkasje rundt feste til tut [Bilde B](#)

Utfør ihht. 9-10. Bytt O-ringer, smør med armaturfett.

Lekkasje ved oppvaskmaskinstenging [Bilde A](#)

Utfør ihht. 1-3. Bytt keramisk innsats 3. Dårlig trykk [Bilde B](#)

Ta ut og rengjør perlator 11.

Suomeksi

Vuotoa juoksuputkesta [Kuva B](#)

Sulje hanan tulovedet. Toimi ohjeen kohtien 4-8 järjestyksessä. Vaihda keraaminen säätökasetti 8. Voitele o-rengas hanarasvalla tarvittaessa. Vuotoa juoksuputken liitoksesta [Kuva B](#) Toimi kohtien 9-10 mukaisesti. Vaihda o-renkaat ja voitele ne hanarasvalla. Vuotoa pesukoneliitännästä [Kuva A](#) Toimi kohtie 1-3 mukaisesti. Vaihda keraaminen käyttöventtiili 3. Heikko vedenpaine [Kuva B](#) Irroita ja puhdista poresuutin 11.

SKÖTSELRÅD BADRUMSMÖBLER

Badrummet är förmodligen hemmets mest påfrestande miljö. Det får utstå både fukt och dagligt slitage och är samtidigt ett av de rum vi lägger mest energi på att hålla rent i. När du bygger ett nytt och vackert badrum är du nog angelägen om att det förblir sådant. Därför behöver badrumsinredningen lite extra vård och omtanke för att kunna vara till glädje och nytta i decennier. Underhåll och regelbunden skötsel är också viktig för att den långa produktgarantin säkert ska gälla. Garantin förutsätter nämligen att skötselråden följts och ersättning lämnas inte vid fel som orsakats av smuts eller försummat underhåll.

TVÄTTSTÄLL

VATTENLÅS

Vi rekommenderar regelbunden rengöring av vattenlåset för att få bort tvålrester, hår mm som kan orsaka stopp i tvättstället. Detta görs bäst manuellt, genom att koppla ur avloppsriöret och spola rakt igenom med vatten ner i en hink. Beroende på hur mycket smuts där finns får man ev använda händerna för att avlägsna hår, tvålrester mm. Undvik att använda vaskrensare eller avloppsrengöringsmedel, då detta kan skada tvättstället.

PORSLIN

Porslinstvättställ har en hård, glaserad och tålig yta. Du rengör porslinet smidigast med en lätt fuktad trasa och ett mildt rengöringsmedel. Använd inte redskap som innehåller hårda slipmedel. Undvik också kaustiksoda eftersom det förstör den glaserade ytan. Svarta streck kan uppstå när porslinet kommer i kontakt med metallföremål. Du kan ta bort strecken med ett keramiskt suddgummi.

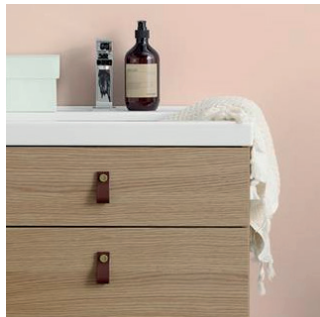
EVERMITE

Tvättställ tillverkade i Evermite, som i huvudsak består av krossade mineraler med binde- medel, har en jämn, porfri och slitstark yta. Evermite är både extremt reptåligt och kemikali-eresistent. Gör rent, likt porslin, med trasa och vanligt rengöringsmedel för ytor i badrum. Vid eventuell mindre skada i form av ett hack eller liknande finns lagningssats att beställa.

EMALJERAD PLÅT

Med tvättställ i emaljerad plåt som har en helt porfri yta blir rengöringen enkel. Använd ett vanligt allrengöringsmedel som inte innehåller syra. Till tvålrester och vanlig smuts kan du använda en mjuk borste eller svamp. Om det har bildats kalkavlagringar, efter exempelvis en droppande kran, kan du normalt sett använda citronsyra.

LACKERADE TRÄYTOR



Luckor och stommar rengör du - liksom tvättstället - med en lätt fuktad trasa och ett mildt rengöringsmedel. Undvik att använda möbelpolish, rengöringsmedel eller svampar med slippeffekt, ammoniak eller andra starka lösningsmedel. Vi har omsorgsfullt målat eller lackerat alla våra möbels ingående delar i flera lager före sammansättning,

för att innesluta alla skarvar och därmed bromsa vattenin- trängning så långt det går. Men gränser finns givetvis. Vatten och stänk bör omedelbart torkas bort med en torr trasa. Om du dagligen utsätter en trämöbel för väta kan den - trots att den är tillverkad av fuktsäktrat material och ytbehandlad i flera lager - med tiden få små skavanker

där fukt kan tränga in, få träet att svälla och på sikt orsaka att lacken spricker. Men om du är vaksam och torkar av de kritiska områdena, som exempelvis luckorna, så kommer din trämöbel att hålla lång tid framöver.

BÄNKSIVOR



KOMPAKTLAMINAT

Bänkskivor med yta av kom- paktlaminat rengörs bäst med vatten och handdiskmedel. En mjuk nylonborste kan användas på svårare fläckar, men undvik slipande rengöringsmedel. Kompaktlaminat står emot de flesta kemikalier som används i hushållet, inklusive sprit och kosmetika. Vissa kemiska ämnen och starka färgmedel kan orsaka fläckar och missfärgning. Använd aldrig syror, ammoniak, starka rengöringsmedel, slipan- de medel, koncentrerad klorin eller kaustiksoda. Tänk också på att vassa föremål kan skada ytskiktet

GRANIT

I daglig rengöring av granit- bänkskivor används en fuktad trasa av mikrofiber, varmvatten och vid behov ett mildt rengö- ringsmedel.

SILESTONE

Silestone består av 93% kvarts, det vill säga samma huvudbe- ståndsdel som finns i granit. Si- lestone är därmed mycket starkt. Bänkskivor i både granit och Silestone är i princip underhålls- fria. För daglig rengöring ska en fuktig trasa med lite diskmedel användas.

CORIAN®

En bänkskiva av Corian® är inte heller helt underhållsfri, men det krävs bara minimal skötsel för att den ska se fräsch ut. För den dagliga rengöringen räcker det att torka av Corian® med en fuktig trasa och vatten. De flesta fläckar och fett tas bort med vatten och diskmedel. Hela ytan bör rengöras noggrant då och då, för att lystern inte skall utvecklas ojämnt. Använd ett mildt rengöringsmedel t.ex. Jif

med slippeffekt för Corian® med sidenmatt finish och diskmedel för högblanka ytor. På samma sätt som Evermite kan Corian® repareras, om ytan skulle skadas av mekanisk åverkan.

DEKTON®

Bänkskivor av Dekton kräver väl- digt lite skötsel. Vi rekomen- derar att du rengör regelbundet med en mjuk kökssvamp, grön- såpa och varmt vatten. Flertalet PH-neutrala rengöringsmedel kan användas. Vid tuffa fläckar är den bästa metoden att tvätta av ytan med hjälp av lite grövre rengöringsmedel typ Jif Cream eller Fix Universal och att skrub- ba lite extra för att sedan skölja med varmt vatten.

SKÖTSELRÅD BLANDARE

Badrummet är förmodligen hemmets mest påfrestande miljö. Det får utstå både fukt och dagligt slitage och är samtidigt ett av de rum vi lägger mest energi på att hålla rent i. När du bygger ett nytt och vackert badrum är du nog angelägen om att det förblir sådant. Därför behöver badrumsinredningen lite extra vård och omtanke för att kunna vara till glädje och nytta i decennier. Underhåll och regelbunden skötsel är också viktig för att den långa produktgarantin säkert ska gälla. Garantin förutsätter nämligen att skötselråden följs och ersättning lämnas inte vid fel som orsakats av smuts eller försummat underhåll.

TVÄTTSTÄLLSBLANDARE & DUSCHBLANDARE



UTVÄNDIGA METALLYTOR

Vi rekommenderar att du gör det till en rutin att torka av din blandare ofta, så förblir den som ny. Då får inte tvål- och kalkrester fästa så lätt och du slipper använda medel som inte är miljövänliga. Vid veckorengöring rekommenderar vi att du använder en mjuk trasa tillsammans med mild tvållösning eller annat flytande, pH-neutralt rengöringsmedel. Skölj därefter med rent vatten och torka med en mjuk, torr trasa.



FÖREBYGG KALKAVLAGRINGAR

För att undvika att kalk får fäste, gör till en god vana att med jämna mellanrum dra med tummen över gummidetaljerna i duschmunstycket eller taksilen. Mot smuts, kalk och avlagringar som fått fäste använd för ändamålet avsedda rengöringsmedel och läs anvisningarna noggrant.

Även hushållsättika (max 12%) är effektiv mot kalkfläckar. Gnid in, låt verka, skölj av med rent vatten och torka torrt med en mjuk trasa eller frottéhandduk. Du kan också avkalka duschmunstycket eller hela taksilen genom att lägga dem en stund i ett ättiksbad.

VÄLJ RENGÖRINGSMEDEL MED OMSORG

Undvik hårda skursvampar och rengöringsmedel med slipmedel eftersom de kan orsaka permanenta skador på ytans finish. Likaså, använd aldrig sura, klor- eller alkoholhaltiga rengöringsmedel som också kan ge fula fläckar och skador på ytan. Om du använder dessa i blandarens närhet, se till att du skyddar den från stänk. Undvik också att spraya rengöringsmedel direkt mot blandaren, eftersom det finns risk att delar inuti

kan ta skada. Använd endast silikonfett om du mot förmodan skulle behöva smörja någon del av blandaren.

UNNDVIK FRYSRISK

Låt inte blandaren transporteras eller övervintra i utrymmen där frysrisk föreligger eftersom vattenrester i blandaren kan frysa sönder delar inuti.

2. El

2.1 Elektricitet och jordfelsbrytare

Varje lägenhet har ett elcentralskåp, där all el kommer in i bostaden. Från skåpet leds sedan elen ut i din lägenhet. Huvudsäkring för din lägenhet sitter i ditt elcentralskåp. Varje lägenhets elcentralskåp har ytterligare en huvudsäkring i husets centrala elrum. Detta innebär att huvudsäkringen i husets elrum i vissa fall kan lösa ut före den enskilda lägenhetens huvudsäkring. För att åter få ström måste båda huvudsäkringarna vara tillslagna.

I bostadens elcentralskåp finns även automatsäkringar, grupperade efter funktion och placering. Observera att automatsäkringarna ersätter den äldre typen av säkringar som skruvades fast. När automatsäkringen är tillslagen pekar brytaren uppåt, om säkringen löser ut pekar brytaren neråt. Säkringen behöver inte bytas utan återställs genom att trycka upp brytaren igen. Exakt var varje säkring är kopplad framgår av ett schema som finns på insidan av luckan till elcentralskåpet. Om en automatsäkring löser ut ska du ta reda på orsaken innan säkringen slås på igen. Gamla elapparater och lampor kan ibland orsaka att säkringen går och då bör apparaten bytas ut.

Elmätare är placerade i husets el-rum alternativt i respektive våningsplans el-nisch. Kontakta ansvarig i föreningen om du vill läsa av din mätarställning eller få tillträde till husets huvudsäkringar. Din elleverantör fjärravläser din elförbrukning.

Eluttag och belysning

El och belysning i din bostad installeras av en behörig elektriker. Alla rum tänds och släcks med en strömbrytare som sitter på väggen vid eller i rummet. Eluttagen är placerade enligt ritningen som gäller för din bostad. De armaturer som installerats finns angivna i armaturförteckningen i detta avsnitt. Belysningsarmaturer till badrum och klädkammare ingår i din bostad. I övriga rum finns uttag där du själv får sätta upp belysning. Om du har spotlights under skåp, tänk på att inte sätta in en lampa med högre effekt än 10 W eftersom lampan då blir för varm. Det finns flera typer av spotlights, vilka har olika lampor som byts på olika sätt.

Strömbrytare och eluttag bör regelbundet kontrolleras så att dessa är hela. En spräckt strömställare eller ett spräckt eluttag kan betyda direkt livsfara. Alla eluttag är jordade, använd därför alltid godkända jordade elkontakter. Dubbelisolerade apparater, exempelvis elvisp och hårtork, kan även anslutas till jordade uttag. Apparaterna är då märkta med en dubbelkvadrat, ett så kallat FI-märke.

De flesta eluttag har enfasanslutning. Till vissa apparater med hög effekt, exempelvis spis, kan tre faser utnyttjas.

Elarbeten och säkerhet i hemmet

Elarbeten ska alltid utföras av en auktoriserad elektriker, både ur säkerhets- och försäkringssynpunkt. Tips om elsäkerhet i hemmet finns att hämta hos Elsäkerhetsverket (www.elsakerhetsverket.se). Belysning och övrig elektrisk utrustning som du installerat ansvarar du själv för.

Jordfelsbrytare

I elcentralskåpet finns en jordfelsbrytare som har till uppgift att bryta strömmen om det uppstår ett jordfel i någon elektrisk apparat. Samtliga eluttag, inklusive kyl och frys, är petsäkra och anslutna till jordfelsbrytaren för att öka säkerheten. Använd därför alltid godkända jordade el-kontakter i uttagen. Jordfelsbrytaren har en testknapp som används för att kontrollera om jordfelsbrytaren fungerar som den ska. När knappen trycks in ska jordfelsbrytaren lösa ut. Återställ jordfelsbrytaren igen efter kontrollen. Kontrollen bör göras med högst sex månaders intervall.

Följande åtgärder rekommenderas när jordfelsbrytaren löser ut:

1. Sätt jordfelsbrytaren i "till-läge". Om den inte löser ut igen tyder det på en tillfällig störning som var övergående.
2. Om jordfelsbrytaren löser ut direkt efter tillslaget finns det en felkälla någonstans i bostaden. Slå då av alla automatsäkringar i elcentralskåpet.
3. Sätt jordfelsbrytaren i "till-läge" igen. Om jordfelsbrytaren löser ut innan några automatsäkringar återställts finns felet i elcentralskåpet, kontakta JM Kundtjänst Bostad (under garantitiden) eller en behörig elektriker direkt (efter garantitidens utgång). Annars gå vidare till nästa punkt.
4. Återställ nu en automatsäkring i taget tills jordfelsbrytaren löser ut på nytt. Felet är nu lokaliserat till den säkringsgrupp som återställdes till nätet sist i ordningen.
5. Dra ut alla stickproppsanslutna apparater inklusive alla lampputtagsansluta apparater som hör till denna grupp. Sätt därefter jordfelsbrytaren i "till-läge" igen. Löser jordfelsbrytaren ut omedelbart så finns felet i den fasta elinstallationen. Kontakta JM Kundtjänst Bostad (under garantitiden) eller en behörig elektriker direkt (efter garantitidens utgång). Annars gå vidare till nästa punkt.
6. Anslut en apparat i sänder till uttagen tills jordfelsbrytaren på nytt löser ut. Det är sannolikt att den sist anslutna apparaten är felaktig. Låt nu en fackkunnig person undersöka och reparera apparaten.



På bilden till vänster ser du ett exempel på en jordfelsbrytare. Jordfelsbrytaren på bilden är ställd i läge "på" då brytaren pekar uppåt. I frånslaget läge pekar strömbrytaren nedåt.

Det är vi på **JÖTA EL AB** som har utfört elinstallationerna i lägenheterna i **Porslinsfabriken 3-4**. Här får ni några råd beträffande hur installationen är utförd, samt några tips om vart ni skall vända er vid eventuella fel som kan uppstå.

ELINSTALLATIONEN



Kraft- och belysningsinstallationen följer konventionellt utförande. Alla utrymmen tänds med strömbrytare eller dimmer vid eller i respektive utrymme. Förråd samt allmänna utrymmen styrs via rörelsedetektor eller akustisknärvaro detektor. Trapphusen styrs via rörelsesensor i armaturena. Stolpbelysning och ytterbelysning styrs via tidkanal från duc.

Alla styrfunktioner förses med omkopplare hand- o automatplacerad i el-rum. Uttagen är placerade enligt planritning. Apparaterna bör iakttags så att dessa är hela. En spräckt strömbrytare eller ett spräckt vägguttag betyder direkt livsfara för person.

IT-ANLÄGGNING



Nätet är ett Lan-nät, kabel av typ oskärmad kat 6E. Telefonuttagen är av typ RJ 45 och monterade enligt planritningar. Lägenheterna har ett stjärnnät och rikstelefonin patchas i bredbandskåpet. För att kunna använda dina gamla telefoner krävs en modularkontakt som passar i vägguttagen. Dessa finns att köpa i välsorterade telebutiker. Ta med din telefon till butiken för att få rätt kabel.

Vid fel på telefonuttagen vidtag följande åtgärd:
fungerar telefonen i IT-centralens utrustning men inte i övriga, gör en felanmälan under garantitiden till **5år**.

Fastigheten är utrustad med kabel-tv anläggning, av typen LAN-nät. **Telia** är leverantör av bredbandsignalen och ansvarar för den aktiva utrustningen. TV jack av typ RJ 45 och monterade enligt planritningar. För kanalutbud kontakta leverantören av tvsignal. Överlämningspunkt från leverantören är i IT-centralen i lägenheter. Valt tv uttag patchas i IT-centralen. Vid fel på tv-uttagen vidtag följande åtgärd: fungerar TV i IT-centralens utrustning men inte i övriga, gör en felanmälan under garantitiden till **5 år**. För aktiv utrustning se DU-pärm upprättad av **JM**.

CENTRALER

Anläggningen har 2 st fastighetsabonnemang.
Centraler för lägenheterna är av typ **Generalelectric** med dvärgbrytare.
Centralerna är utrustade med jordfelsbrytare kopplade över alla grupper.
Huvudsäkringar är placerade i el-rum/el nish i källare i respektive trapphus.
Huvudsäkringens storlek för lägenheterna är 20A (blå).

BRANDLARMSANLÄGGNING



Lägenheter är utrustade med brandvarnare med 10-årigt batteri. Livslängden är beroende på hur frekvent den larmar. Brandvarnarens larmsignal kontrolleras med testknappen.

Håll den intryckt tills larmet ljuder. Detta bör göras minst en gång per månad. JM ansvarar för Brandvarnarna då dessa ej ingår i Jötas garantiåtagande.

PASSAGESANLÄGGNING

Passageanläggningen är utrustad med porttelefon och kodlås vid entrén.

GARANTI

Vid fel på elanläggning och elmaterial under garantitiden som är 5 år från godkänd slutbesiktning skall fel anmälas.

Vitvaror (spis, kyl/frys, tvättmaskin, torktumlare, köksfläkt) ingår ej i JÖTA's garantiåtagande.

MATERIAL SOM ENLIGT GÄLLANDE FÖRESKRIFTER ENDAST FÅR MONTERAS AV BEHÖRIG ELINSTALLATÖR.

- Ljusarmaturer,
- Elradiatorer och hushållsmaskiner för fast anslutning
- Samt all övrig elmaterial för starkströmsinstallationer

SKYDDSJORDNING

HUVUDREGEL

Apparat för skyddsjordning skall alltid skyddsjordas. Skyddsledare (grön-gulrandig) får endast anslutas till skruv vid jordtecknet. Felaktig koppling kan göra apparathöljet strömförande. **Detta kan medföra livsfara!**

En huvudpotentialskena är monterad vid serviscentralen. Allt inkommande av metall till fastigheten skall anslutas till PUS-skenan.

ELARBETEN DU FÅR GÖRA SJÄLV

- Byta trasig propp(säkring) och återställa utlöst automatsäkring
- Byta glödlampa
- Montering av skarvsladdar
- Reparera och byta ut delar i trasig skarvsladdar och apparatsdelar
- Byta fast installerade strömbrytare och vägguttag (högst 16A)
- Ansluta och byta ut fast anslutna ljusarmaturer i torra utrymmen

FELSÖKNING

Jordfelsbrytare är installerad i denna anläggning.

Rekommendationer vid utlöst jordfelsbrytare. Slå till jordfelsbrytaren Om jordfelsbrytaren inte löser ut igen kan detta tyda på en tillfällig störning eller tillfälligt fel. Om jordfelsbrytaren löser ut med jämna mellanrum bör fackman kontaktas för kontroll av anläggningen.

Om jordfelsbrytaren löser ut direkt efter tillslag finns ett bestående fel. Slå av säkringarna i den aktuella centralen, slå därefter till en säkring i taget till dess att jordfelsbrytaren löser ut igen. Felet är nu lokaliserat till den säkringen. Om jordfelsbrytaren löser ut innan någon säkring slagits till finns felet troligen i centralen. Kontakta fackman.

Om felet är lokaliserat till en bestämd säkring eller säkringsgrupp, fortsätt med att dra ut alla stickproppsanslutningar och lampputtagsanslutna apparater som hör till säkringen. Slå därefter till jordfelsbrytaren. Om jordfelsbrytaren på nytt löser ut finns felet i den fasta installationen eller i någon fast ansluten apparat. Kontakta fackman för kontroll och åtgärd.

Om jordfelsbrytaren ej löser ut efter utdrag av stickpropp, anslut en apparat i taget till dess att jordfelsbrytaren löser ut. Det är den sist anslutna apparaten som sannolikt är felaktig. Kontakta fackman för kontroll och åtgärd.

2.2 TV, telefon och dator

Det finns ett avtal mellan din bostadsrättsförening och Telia om installation av bredband i din bostad. Bredbandsnätet består av en så kallad Triple Play-funktion som levererar Digital-tv, telefon och Internetanslutning.

Följande ingår:

- Bredbandstelefoni och telefonfördelare.
- Internetanslutning med en hastighet på 100/100 Mbit per sekund.
- TV-abonnemang "Lagom" ingår.
- 1 st. Telia Digital-tv box, tillhör förening/fastighetsägare.
- 1 st. Bredbandswitch som även stödjer trådlöst internet, tillhör förening/fastighetsägare.

Du som boende kan beställa högre hastigheter på internet, du kan beställa fler Tv-kanaler/Tv-paket samt tjänster på din bredbandstelefoni.

Se www.telia.se/fiber för aktuellt erbjudande och priser för privathushåll.

IT-skåp

I de flesta bostäderna är IT-skåpet placerat i klädkammaren eller i hallen bredvid el-centralen. I IT-skåpet finns en panel med numrerade uttag, en så kallad Patchpanel. I din Patchpanel bestämmer du själv vilken funktion nätverksuttagen i respektive rum ska ha.

När du flyttar in är vissa uttag i sovrum, vardagsrum och kök redan aktiverade enligt information på insidan av IT-skåpet, men du kan alltså flytta och ändra fritt till andra uttag.

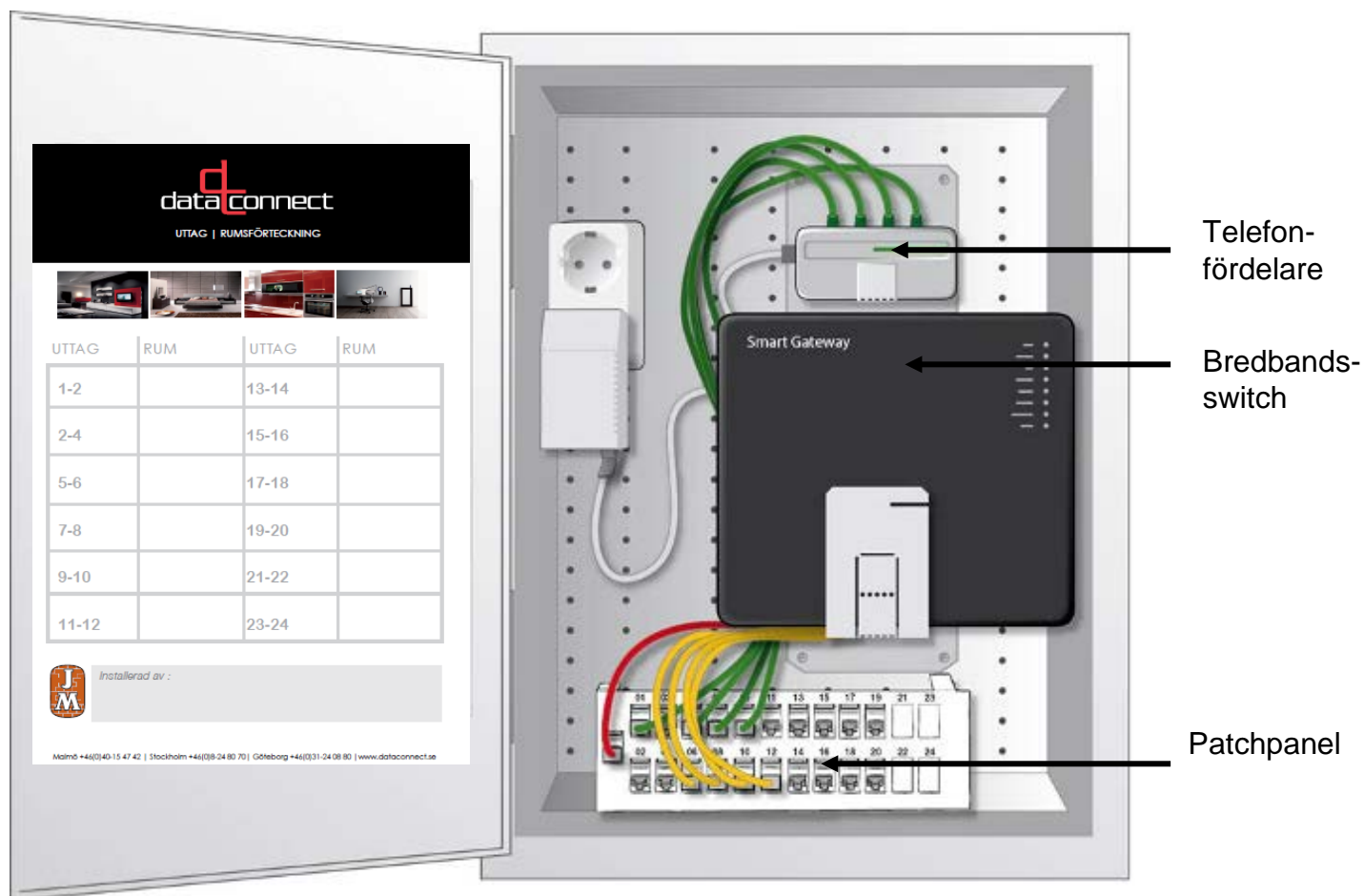
Bredbandsswitchen (Gateway) kan även fungera som trådlös router. Eftersom anslutningen är trådlös påverkas signalstyrkan av omgivningen. Du kan uppleva att du ibland tappar din trådlösa anslutning, eller att du inte har någon av olika anledningar. När många i samma lägenhet/hushåll är anslutna samtidigt kan hastigheten försämrast när ni surfar eller laddar filer.

Den trådlösa uppkopplingen påverkas av yttre faktorer. Nedan finns några tips på hur du kan förbättra ditt trådlösa nätverk:

- Avståndet mellan router och dator. Ju längre avstånd desto svagare blir signalstyrkan, och därmed hastigheten.
- Betongväggar, sten eller metall kan försämra den trådlösa signalstyrkan. Testa att flytta utrustningen närmare routern och se om det sker förändring.
- Ha inte andra elektriska produkter såsom tv, radio och trådlösa telefoner i närheten av Bredbandsswitchen/"routern", eftersom signalstyrkan för ditt trådlösa nätverk kan då påverkas
- Installera ytterligare en bredbandsswitch/"router" i ett rum närmare den plats där du vill ha trådlös anslutning, den fungerar som en förstärkare.

Du är välkommen att kontakta Telia Support 90 200 för hjälp med felsökning och support.

Exempel, IT-skåp



Följande färger gäller för kablarna i IT-skåpet:

Telefon:

Grönt uttag Bredbandsswitch


TV och dator:

Gult uttag Bredbandsswitch

Inkommande fiber:

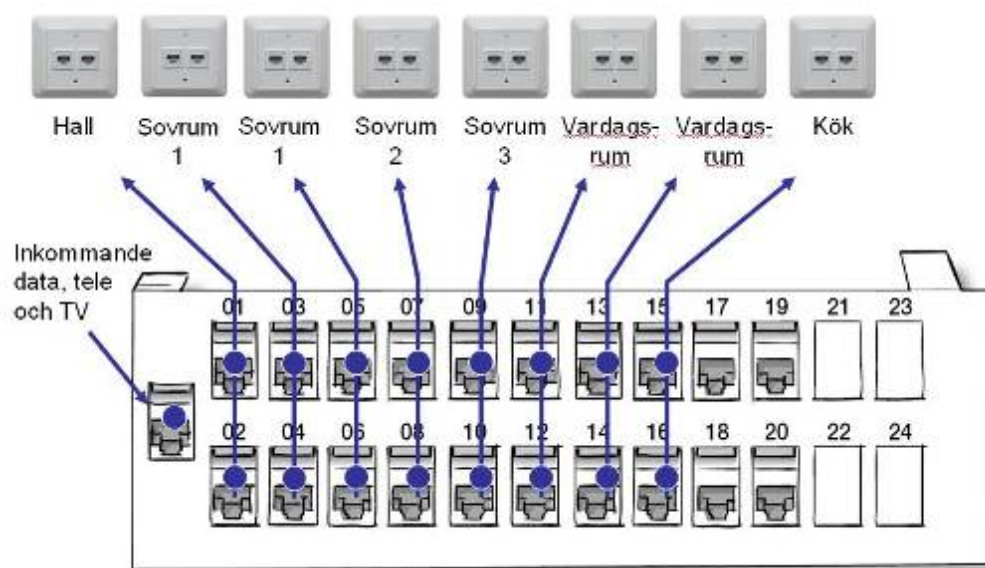
Rött uttag Bredbandsswitch (ska inte flyttas)

Begreppsförklaring IT-skåp

CatX-kabel	"Kategori XX kabel" är en standardiserad kopparkabel för nätverksöverföring. Kabeln förmedlar exempelvis digital-TV-, bredbandstelefon- och datasignaler i ett nätverk.
Digitalbox	Omvandlar den digitala TV-signalen till en analog signal. Digitalboxen behövs för att analoga TV-apparater ska kunna visa digitala signaler. Digitalboxen är tillverkad för Telias TV-tjänster. En digitalbox från andra leverantörer (exempelvis ComHem, Boxer, Viasat eller digitalbox inbyggd i TV) går ej att använda. Varje TV-apparat måste ha en egen digitalbox.
Media och Triple-play	Begreppet "media" innebär i detta sammanhang: TV, telefon och dator, vilket även kallas Triple-play.
Patchpanel (korskopplingspanel)	En kopplingspanel med RJ45-uttag för flexibel uppkoppling av olika media i olika uttag i respektive rum.
Nätverkskabel	En Cat5e-kabel med RJ45-kontakter i var sin ände. Kabeln används i Patchpanelen för att förbinda inkommande media med önskat uttag. Samma typ av kabel används för att ansluta utrustningen för de tre tjänsterna i respektive rum.
RJ45-uttag	Ett mediauttag som används för anslutning av TV, telefon och Internet. Bilden nedan till vänster visar en uttagslock med 2 st. RJ45-uttag. Bilden nedan till höger visar hur kontakten RJ45 på en Cat5e-kabel ser ut. 
Telefonfördelare	En fördelare som möjliggör att du kan koppla in upp till fyra telefoner till samma telefonnummer samtidigt.
Bredbandsswitch	Fördelar inkommande signal till TV, telefon och dator. Bredbandsswitchen kan även fungera som en trådlös router. 4 utgångar, gula kablar, för TV eller data.

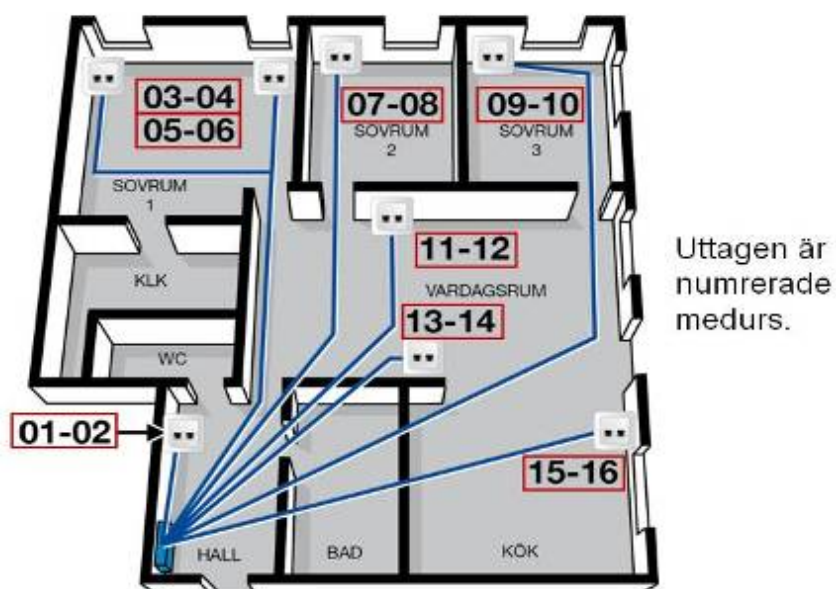
Exempel, Patchpanel:

De numrerade uttagen på din Patchpanel kan till exempel vara placerade enligt nedan.

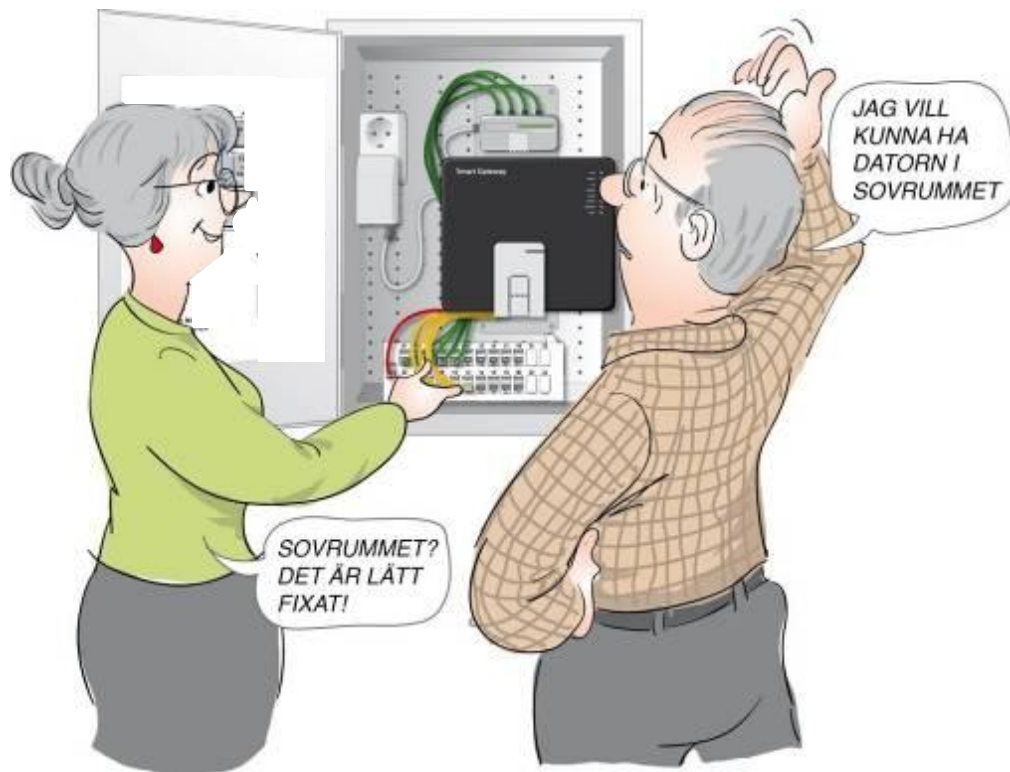


Genom att exempelvis koppla in nätverkskabeln från det gula uttaget i Bredbandsswitchen till uttag 09 i Patchpanelen får du TV eller internet i ditt multimediauttag med nummer 09 i sovrum 3.

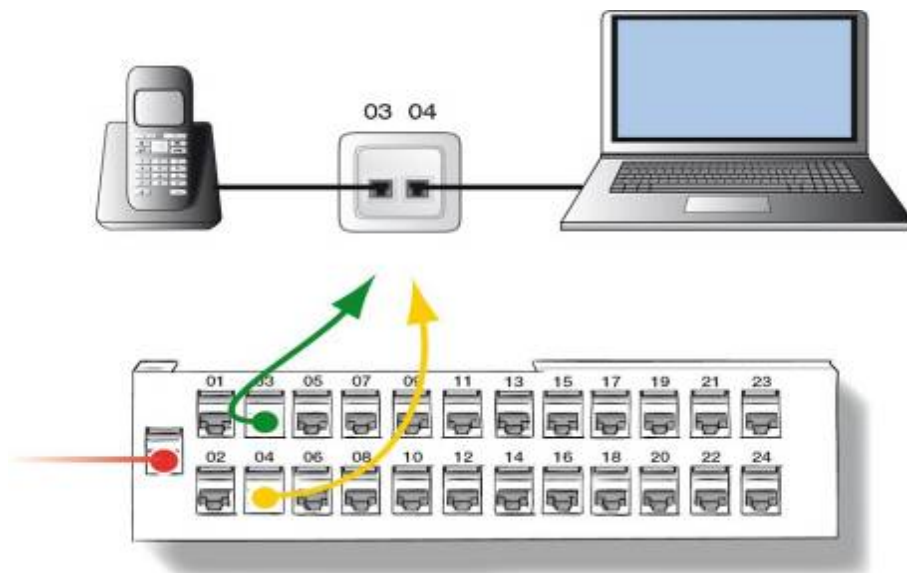
Exempel på numrering av uttag i lägenhet:



Funktionerna kan alltså flyttas ”hur som helst”

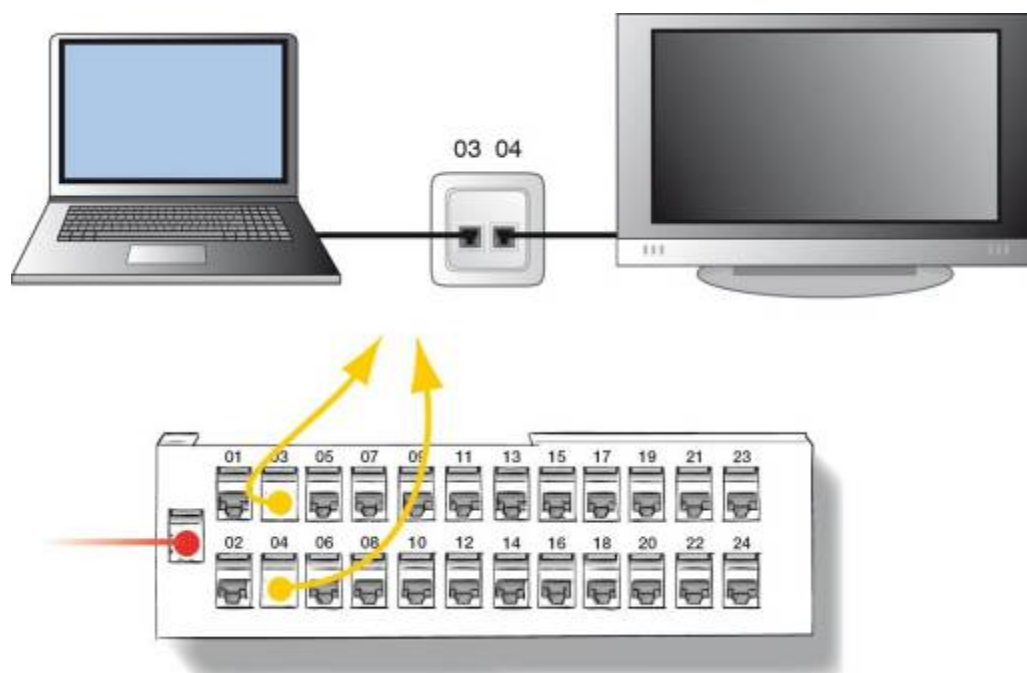


Telefon och en dator kopplat i sovrummets uttag:



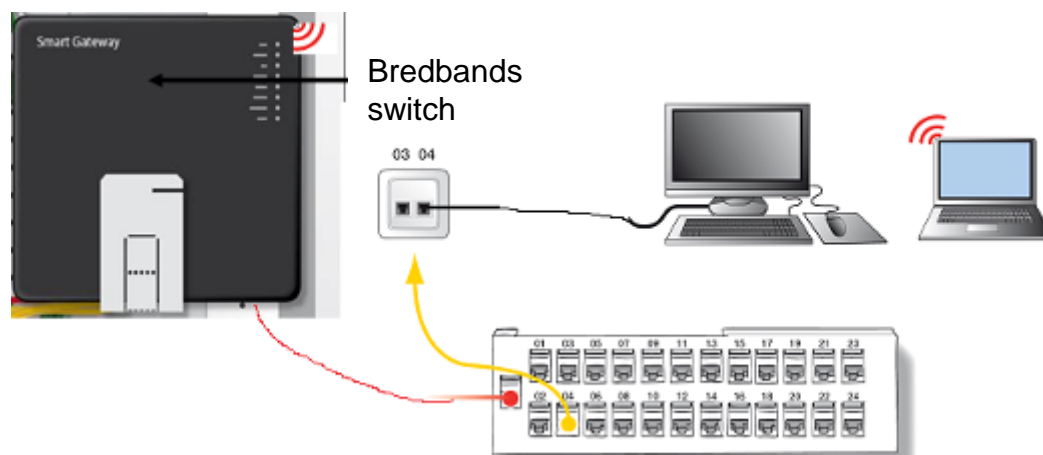
Kablarna kopplas i IT-skåpet från Bredbandsswitchen. Gult uttag för dator, TV eller grönt uttag för telefoni till Patchpanelen för att välja funktion på uttagen i respektive rum.

Dator och TV kopplat till sovrummets uttag:

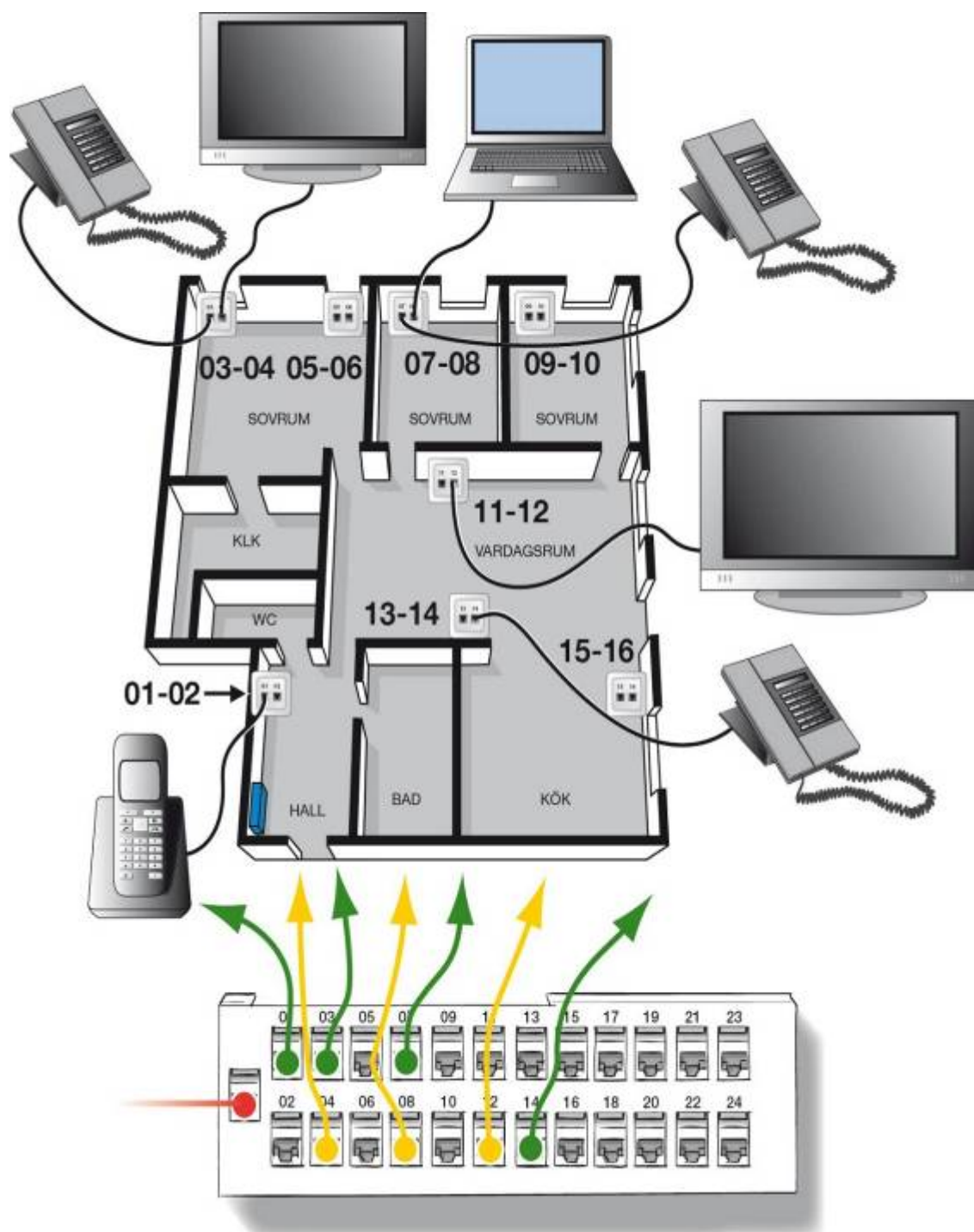


Kablarna kopplas i IT-skåpet från Bredbandsswitchen. Gult uttag för dator, Tv eller grönt uttag för telefoni till Patchpanelen för att välja funktion på uttagen i respektive rum.

Inkoppling av en dator samt trådlöst internet:



Exempel bostad med två TV-apparater, en dator och fyra telefoner:



Kablarna kopplas i IT-skåpet från Bredbandsswitchen. Gult uttag för dator och TV. Grönt uttag för telefoni.

2.3 Komfortelgolvvärme i våtrum

Komfortelgolvvärme, med el som energikälla, är ett inredningsval och ingår inte som original i lägenheterna, med undantag för lägenheter på markplan som har komfortelgolvvärme för att underliggande ytor (källare/garage) är kallare än rumstemperatur.

Syftet med komfortelgolvvärmen är att klinkergolvet inte ska upplevas kallt men det är inte avsett som värmekälla eftersom elvärme är en ineffektiv uppvärmningsmetod. Bostadens uppvärmningsbehov tillgodoses via radiatorer.

Komfortelgolvvärmen regleras med en termostat. Den är förprogrammerad avseende temperatur och tidsintervaller för att optimera effekten, se leverantörens skötselanvisningar. Elförbrukning går på hushållselen.

Observera att temperaturen på golvet av medicinska skäl inte får överstiga 26°C.

2.4 Brandvarnare

Din bostad är utrustad med brandvarnare. Brandvarnaren ger ifrån sig högfrekventa "pip" när det är dags att byta batteri. Testa några gånger per år att brandvarnaren fungerar genom att trycka på testknappen. Brandvarnaren bör dammsugas regelbundet för att fungera tillfredsställande.

Förenklad instruktion T2 NRG-DM termostat



Start:
Skjut upp strömbrytaren på vänster sida av displayen.
Välj språk med hjälp av **↑↓**
Bekräfta tid och datum.
Välj givare (om den medföljande givaren har installerats välj fabriksinst).
Tryck på meny.
Välj konstantläge, bekräfta med OK.
Ställ in önskad temperatur med **↑↓**

Nu är termostaten inställd för att hålla den önskade temperaturen.

Höja värmen:
Tryck på +

Sänka värmen:
Tryck på -



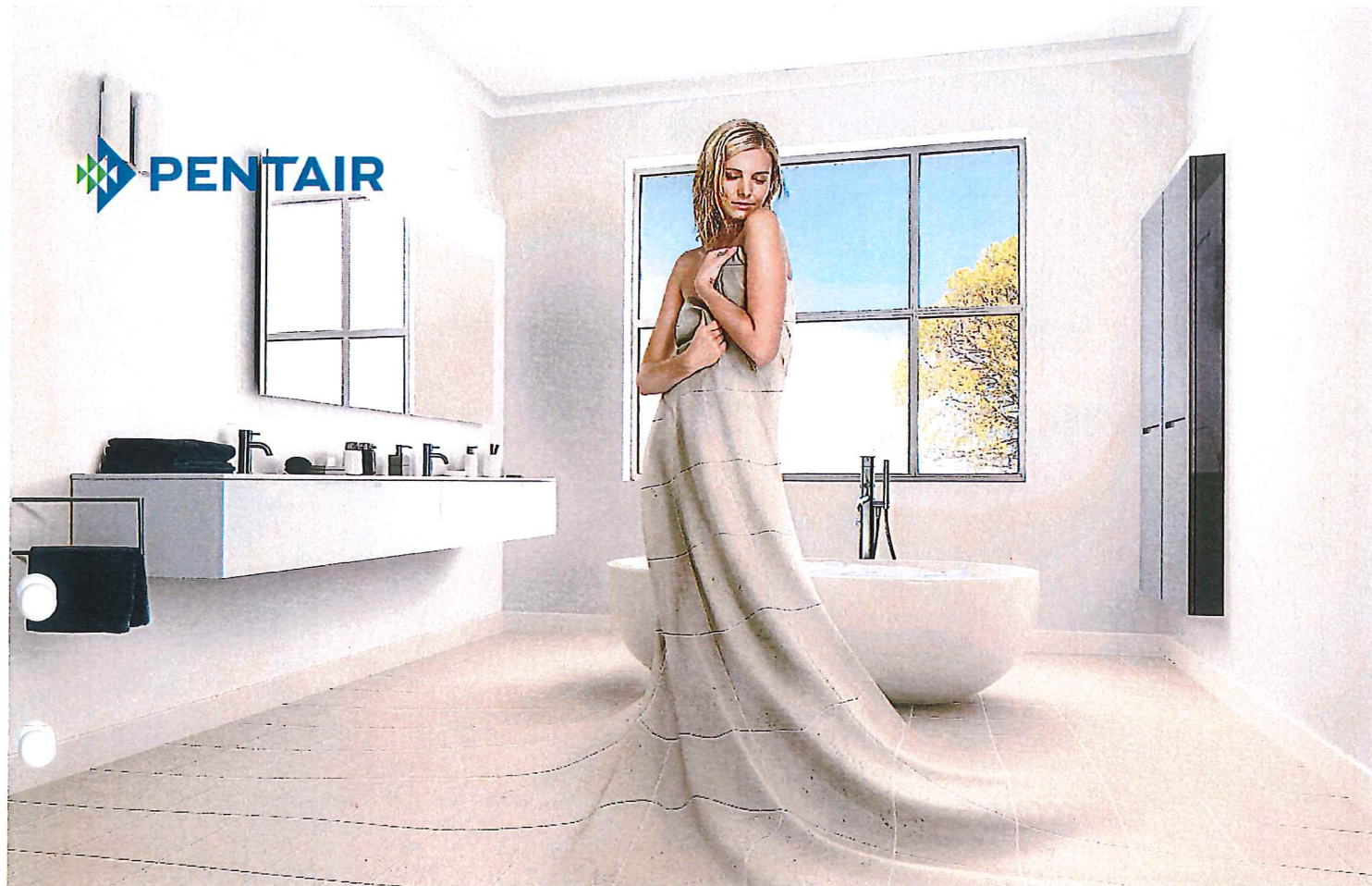
Skjut upp strömbrytaren på vänster sida av displayen.
Välj språk med hjälp av $\uparrow\downarrow$
Bekräfta tid och datum.
Välj givare (om den medföljande givaren har installerats välj fabriksinst.).
Tryck på meny.
Välj konstantläge, bekräfta med OK.
Ställ in önskad temperatur med $\uparrow\downarrow$

Nu är termostaten inställd för att hålla den önskade temperaturen.

Tryck på +

Tryck på -

					APPROVED BY	T2 NRG-DM		REV	SHEET
					DESIGN BY Niklas Isfeldt			REV	SHEET
					DRAWN BY Niklas Isfeldt	DATE 2015-04-08			SHEET
REV	REVISION	APPL	DATE						



Stort grattis till nya lägenheten! Vi från Pentair/T2 hoppas att ni kommer trivas här.

Badrummet är utrustat med komfortgolvvärme som täcker den ytan man förväntas stå och gå på.

En golvvärmeinstallation med fokus på komfort har som syfte att minska temperaturskillnaden mellan klinkergolvet och fötterna, med resultatet att golvtemperaturen blir mycket behagligare. Förväntad yttemperatur på klinkergolvet vid kontinuerlig drift ligger på ca 22-25 grader.

En komfortgolvvärmeanläggning behöver tid på sig för att nå den förväntade yttemperaturen den är dimensionerad för. Det kan ta upp till ett halvt dygn från första tillslag från termostaten tills dess man når de förväntade 22-25 graderna.

Kontakta oss gärna vid frågor angående termostatens funktioner och inställningar.
020-210 100 eller SalesSE@pentair.com.



Ring våra experter på

020-210 100

Vardagar 6-20/Helger 9-18

SalesSE@pentair.com

Goda råd om brandvarnare i bostäder



En brandvarnare är en billig livförsäkring. Den reagerar på den livsfarliga röken och varnar dig. Alla brandvarnare som får säljas i Sverige måste uppfylla en fastställd internationell teknisk standard och vara CE-märkta. Grundkraven är att de ska vara konstruerade och tillverkade enligt gällande harmoniserad EU-standard (SS-EN 14604), vara typprovade och CE-märkta.

Hur många brandvarnare behöver du?

- Du bör ha en brandvarnare på varje våningsplan i din bostad.
- Brandvarnare bör placeras i eller intill sovrum. Tänk på att stängda dörrar och störande ljud kan göra det omöjligt att höra en brandvarnare in till varje sovrum.
- Placera brandvarnare nära köket, där det är vanligt att bränder börjar, dock inte i kök eller badrum, då risken för oönskade larm ökar.
- Brandvarnarens övervakningsområde bör inte överstiga 60 m². Dessutom bör avståndet mellan två brandvarnare inte vara större än 12 meter.

Det är när du sover som du är som mest försvarslös mot rök och brand!

Var ska du montera brandvarnarna?

- Brandvarnarna placeras i taket och helst mitt i rummet, men minst 50 cm från vägg.
- Om du har flera våningar bör en brandvarnare placeras där trappan mynnar till den övre våningen.
- Ett fritt utrymme på minst 50 cm ska finnas runt om brandvarnarna.
- Brandvarnare ska inte placeras i närheten av ventilationsöppningar.
- Om det inte går att montera i tak, kan brandvarnare monteras på vägg, cirka 15 cm från taket. Väggmontage kan fördröja tiden för aktivering.
- Följ leverantörens anvisningar hur brandvarnare ska monteras.

Glöm inte att testa brandvarnarna när du monterat upp dem!

Kontroll och skötsel

- Testa brandvarnaren, genom att trycka på testknappen, minst en gång i månaden samt efter längre bortavaro.
- Om brandvarnaren inte ger ifrån sig en signal när du trycker på testknappen kan batteriet vara slut, och då behöver du byta ut det. Hjälper inte batteribyte – byt ut brandvarnaren.
- Gör rent brandvarnarna en gång per år eller om de larmar utan anledning.
- Rengör brandvarnarna genom att dammsuga med en mjuk borste och torka av utsidan med en lätt fuktad trasa.
- En brandvarnare som är smutsig invändigt blir känsligare och larmar oftare utan anledning.
- Om rengöring inte hjälper ska du byta ut brandvarnaren.
- Byt batteri i brandvarnarna när de varnar för dåligt batteri eller inte fungerar.
- Om du har brandvarnare med inbyggt batteri kan du inte byta batteriet, utan behöver byta hela brandvarnaren.



Var slänger du brandvarnaren?

Brandvarnare hör till de produkter som ska sorteras som elektronikavfall på en återvinningsstation. Ta ur batteriet och sortera det för sig. Du kan också lämna tillbaka brandvarnaren till leverantören när du köper en ny.

Skaffa ett Brandsäkert hem®

Utöver brandvarnare rekommenderar vi att du tar steget fullt ut och skaffar dig ett Brandsäkert hem®. Dessa sex steg behövs för att uppnå ett Brandsäkert hem®:

- Driftsäkert brandvarnarsystem
- Pulversläckare 6 kg, klass 43A 233BC
- Brandfilt, storlek 120 x 180 cm
- Automatisk övervakning av köksspisen
- Informationsmaterial till din boendepärm
- Utbildning

Läs mer om de olika stegen på www.brandsakerthem.se.

VI GER BRANDSÄKER KUNSKAP

Brandskyddsföreningen är en ideell medlemsorganisation som arbetar för ett brandsäkrare Sverige. Genom information, utbildning och rådgivning hjälper vi privatpersoner, företag och organisationer att ta eget ansvar för sitt brandskydd. www.brandskyddsforeningen.se



2.5 Kodlås

Ditt hus är försett med kodlås vid entréer. Styrelsen ansvarar för koder samt eventuella tidsbegränsningar av dessa.

3. Ventilation

3.1 Ventilation

Ventilationssystemet är ett mekaniskt frånluftssystem med värmeåtervinning, ett så kallat FX-system.

En frånluftsfläkt suger ut luften från bostaden via frånluftsdon i exempelvis badrum, wc, och kök. Frisk ersättningsluft tas in via tilluftsdon i yttervägg bakom radiatorerna i sovrum och vardagsrum. Från tilluftsdonet går en ljuddämpad kanal genom ytterväggen till ett fasadgaller på husets utsida. Fasadgallret kan vara synligt eller dolt under fönsterblecket. Radiatorerna förvärmer den kalla uteluften när lägenheten har värmebehov.

Den varma frånluften tas till vara i en värmeväxlare som, tillsammans med en centralt placerad värmepump, återvinner frånluftens värme och använder den till uppvärmning av tappvarmvatten och vatten till radiatorkretsen.

Samtliga frånluftsdon är injusterade för att erhålla rätt luftmängder. Det är viktigt att inte ändra inställningen på frånluftsdonen, då det kan ge ökade uppvärmningskostnader, ljud- och dragproblem samt i värsta fall fuktskador i våtutrymmen.

Renande filter

Tilluftsdonen är försedda med ett löstagbart filter i klass F7 (EU 7) som hindrar pollen och föroreningar att ta sig in med friskluften. Den filtrerade luften kommer in i bostaden via tilluftsdonet och träffar radiatorns baksida. Kontakten med radiatorns varma yta gör att uteluften förvärms innan den släpps ut vid radiatorns överkant. Rummet tillförs därmed tempererad och filtrerad friskluft.

För att uppnå fullgod ventilation bör filtren bytas minst vartannat år. Vid hårt trafikerade gator kan detta behöva göras oftare. Vid filterbyte kan bostadsrättsföreningen göra en beställning för alla medlemmarna i syfte att få ett bättre pris. Filtret kan dammsugas vid behov (men inte tvättas). Instruktion för rengöring av filter se, jm.se/bostader/att-kopa-nytt/informationsfilmer/

Inspektionslucka/renslucka för utluftskanaler

Utluftskanal har inspektions-/renslucka placerad ovanför radiatorn. Denna lucka medger inspektion/rengöring i samband med OVK-besiktning (Obligatorisk Ventilations Kontroll). Efter demontering medges rengöring av kanalen som löper vågrätt genom väggen samt kanalens lodräta del.

Rengöring av frånluftventil

Rengör frånluftventilen två gånger om året. Samtliga don är injusterade för att erhålla rätt luftmängder. *Det är viktigt att inte ändra inställningen på frånluftsdonet, då det kan ge ökade uppvärmningskostnader, ljud och dragproblem samt i värsta fall fuktskador i våtutrymmen.*

Bild 1

Torka av ventilen med en lättfuktad trasa. Det går även bra att använda en dammvippa eller dammsuga ventilen.

Bild 2

Det bästa är dock att ta ner hela ventilen från taket.

Det gör man genom att ta tag runt ringen/ramen och dra ner.

Bild 3

När ventilen är nedtagen, syns två spännringar/metallringar på ventilens baksida.

Det är dessa som ser till att ventilen spänns på plats mot rörkanalen.

Bild 4

Rengör efter behov.

Tops eller diskborste samt diskmedel som är fettlösande är bra hjälpmedel, speciellt för att komma åt emellan kon och ring.

Bild 5

När rengöringen är klar, fälls spännrådarna upp som på bilden.

För upp ventilen mot rörkanalen och se till att spännena läger sig i första spåret inne i röret.

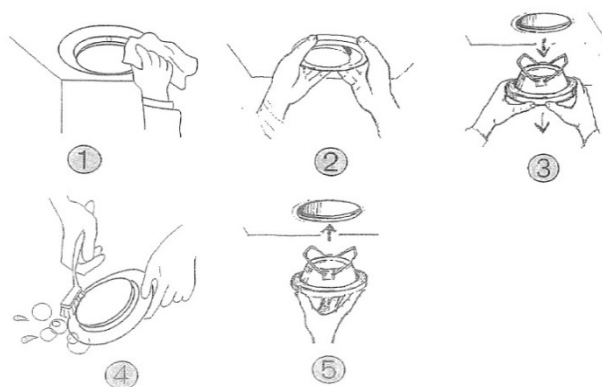
Tryck till så att ventilen sitter fast.

Om spännrådarna fästs ett spår längre in, kommer inte ventilen sitta kvar.

Rengör ventilerna minst en gång per halvår eller tätare vid behov.

Smutsiga frånluftsdon ger en försämrad ventilation och risk för visselljud.

Instruktion för rengöring av frånluftsdon se, im.se/bostader/att-kopa-nytt/informationsfilmer/



4. Vitvaror

4.1 Spiskåpa

Diska spiskåpans filter för hand eller i diskmaskin en gång i månaden. Utförliga instruktioner och skötselanvisningar för din spiskåpa finns i leverantörens anvisningar som ligger i en kökslåda när du flyttar in.

Matlagning och vädring

Spiskåpan kan inte suga upp matoset om fönstret är öppet i köket eftersom luftcirkulationen runt kåpan störs. Öppna fönstret i ett sovrum, det skapar ett undertryck i köket.

Öppna inte köksfönstret vid matlagning. Sker detta sprids matoset i hela lägenheten. Luften som kommer in genom fönstret gör att det bildas ett övertryck i köket vilket medför att luft och matos drivs ut i resten av lägenheten.

FUNKTION REGLAGE

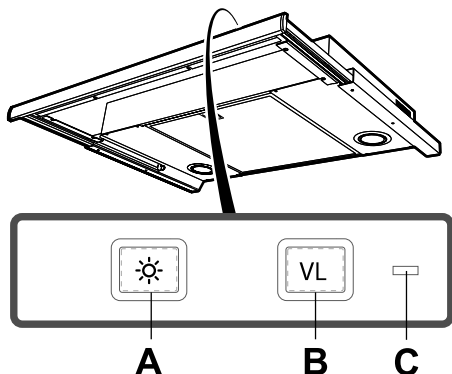


Fig. 15

- A. Belysning
- B. Spjällfunktion
- C. Indikeringslampa (tänd vid öppet spjäll).

Vid matlagning öppnas spjället. Spjället stängs automatiskt efter 60 minuter eller genom att trycka en andra gång på knappen B. Låt gärna spjället vara öppet en stund före och efter matlagning, för att hindra att os sprids i rummet.

SKÖTSEL OCH UNDERHÅLL

Rengöring

Spiskåpan torkas av med våt trasa och diskmedel. Filtret ska rengöras ca 2 gånger per månad vid normal användning.

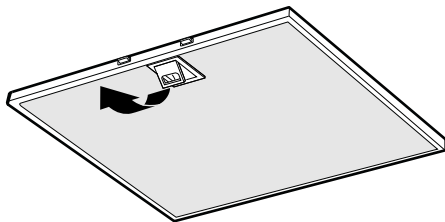


Fig. 16

Ta bort fettfilter genom att öppna snäppet, Fig. 16. Hantera filter försiktigt, var noga med att inte bocka dem.

Blötlägg filtret i varmt vatten blandat med diskmedel. Filtret kan även diskas i maskin. Sätt tillbaka fettfilter efter rengöring, se till att de snäpper fast ordentligt. Insidan av spiskåpan ska rengöras minst två gånger per år.

Kontrollera att säkringen är hel. Prova alla funktioner för att säkerställa vad som inte fungerar.

Kontakta Franke Service**tel. 09 12-40 500****www.franke.se/service**

De kan hjälpa till att åtgärda felet eller anvisa till närmaste servicefirma för snabb och bra service.

Produkten omfattas av gällande EHL-bestämmelser.

**EMBALLAGE- OCH
PRODUKTÅTERVINNING**

Emballaget ska lämnas in på närmaste miljöstation för återvinning.



Symbolen anger att produkten inte får hanteras som hushållsavfall. Den skall i stället lämnas in på uppsamlingsplats för återvinning av el- och elektronikkomponenter. Genom att säkerställa att produkten hanteras på rätt sätt bidrar du till att förebygga eventuellt negativa miljö- och hälsoeffekter som kan uppstå om produkten kasseras som vanligt avfall. För ytterligare upplysningar om återvinning bör du kontakta lokala myndigheter, sophämtningstjänst eller affären där du köpte varan.

4.2 Spishäll och ugn

Bostaden är utrustad med en induktionshäll och en energieffektiv ugn. Utförliga skötselanvisningar om lägenhetens vitvaror finns i leverantörens bruksanvisning som ligger i en låda i köket vid inflyttning.

Rengöring av häll

Hällen rengörs med ett speciellt rengöringsmedel anpassat för glaskeramik. Det anpassade medlet lägger en skinande, smutsavvisande hinna över hällen som förenklar fortsatt rengöring. Vattenfläckar tas bort med hjälp av citron eller ättika. Var noga med att rengöra hällen efter varje gång den är använd, på så sätt bränns inte maten fast. Mat som kokar över och fastnar samt kraftig smuts på hällen tas enkelt bort med en speciell skrapa anpassad för glaskeramikhällar. Använd endast skrapbladet till detta, de andra delarna av skrapan kan göra repor i glaskeramiken. Bladet är mycket vasst, tryck därför in bladet i skrapan igen efter att glasskrapan använts. Skadat skrapblad ska bytas ut för att inte orsaka skador på keramiken.

Skador på hällen

Salt, socker och sand kan orsaka repor i glaskeramiken. Använd därför inte spishällen som avlastnings- eller arbetsyta.

Varm häll

Överhettad olja och fett antänder lätt. Undvik detta genom att alltid hålla uppvärmningen under uppsikt. Skulle oljan eller fettet ändå antändas, släcks det genom att omedelbart sätta på locket eller lägga på en tallrik. Häll aldrig vatten över brinnande olja eftersom det får elden att flamma upp. Håll uppsikt över barn som vistas vid hällen.

Rengöring av ugn

Ugnens utsida torkas av med vatten och lite diskmedel, eftertorka med en mjuk trasa. Använd inga starka rengöringsmedel. Insidan rengörs med ett speciellt rengöringsmedel anpassat för ugn på dess emaljerade ytor. Om ugnen är försedd med katalytisk emalj (självrengörande emalj) ska inte ugnrensrengöring användas, se leverantörens anvisningar för mer utförlig information.

Ugn med front i rostfritt stål

Avlägsna alltid kalk-, fett-, stärkelse- och äggvitefläckar omedelbart. Korrosion kan bildas under denna typ av fläckar. Använd vatten och lite diskmedel för rengöring. Torka av ytan med en mjuk duk.

4.3 Kylskåp och frys

Utförliga skötselanvisningar för dina vitvaror finns i leverantörens bruksanvisning som ligger i en låda i köket vid inflyttning.

Rengöring kylskåp

Kylskåpet rengörs invändigt vid behov med ett mildt diskmedel och mjuk trasa. Rengöring under och på baksidan av kylskåpet samt runt kompressorn förlänger livslängden. En dammig baksida medför även risk för brand.

Instruktion för rengöring av kylskåp se, im.se/bostader/att-kopa-nytt/informationsfilmer/

Rengöring och avfrostning av frys

Frys bör frostas av och rengöras regelbundet för att få jämn temperatur och låg elförbrukning. Observera att vissa frysmodeller har automatisk avfrostning. Liksom för kylskåpet måste under- och baksidan av frysen rengöras regelbundet.

Manuell avfrostning:

1. Ställ termostaten på noll och tag ut varorna. Du kan påskynda avfrostningen genom att ställa in kärl med hett vatten (ej kokande) i frysen.
2. Rengör skåpen med ljummet vatten och mildt diskmedel.
3. Torka skåpet ordentligt torrt. Det är fukten som ger frostbildning.

Kylskåp och frys är placerade på plastlådor för att eventuell kondens ska samlas upp och inte skada golvet. Kontrollera fuktskyddet regelbundet och torka upp fukt vid behov. När du flyttar ut kylskåp och frys för att städa bakom och under, tänk på att sätta tillbaka fuktskyddet.

Har du kyl och frys i rostfritt stål så avlägsna alltid kalk-, fett-, stärkelse- och äggvitefläckar omedelbart. Korrosion kan bildas under denna typ av fläckar. Använd vatten och lite diskmedel för rengöring. Torka av ytan med en mjuk duk.

4.4 Diskmaskin

Skötselanvisningar för din diskmaskin finns i leverantörens bruksanvisning som ligger i en låda i köket vid inflyttning. Diskmaskinen är liksom kylskåp och frys placerad på en plastlåda för att eventuell kondens och vattenläckage ska samlas upp och inte skada golvet. Kontrollera fuktskyddet regelbundet och torka upp fukt vid behov. Rengör även spolarm och sil vid behov.

Avstängningsventilen för diskmaskinen är placerad framtill på diskbänksblandaren och den ska vara avstängd när du inte använder diskmaskinen.

4.5 Mikrovågsugn

Skötselanvisningar för din mikrovågsugn finns i leverantörens bruksanvisning som ligger i en låda i köket vid inflyttning. Har mikrovågsugn i rostfritt stål så avlägsna alltid kalk-, fett-, stärkelse- och äggvitefläckar omedelbart. Korrosion kan bildas under denna typ av fläckar. Använd vatten och lite diskmedel för rengöring. Torka av ytan med en mjuk duk.

4.6 Tvättmaskin och torktumlare

Rengör tvättmedelsfack och rensningssilen efter användning av tvättmaskinen och även tvättmaskinens vattenlås vid behov. Rengör luddfiltret på torktumlaren efter användning. Har du en kondensumlare rengörs även kondensatorn vid behov. Skötselanvisningar för din tvättmaskin och torktumlare finns i leverantörens bruksanvisning som ligger i en låda i köket vid inflyttning.

5. Golv, väggar och tak

5.1 Kakel och klinker

Våtrumsväggar och golv

Badrummet har ett tätskikt bakom ytskiktet som säkerställer att fukt inte kan tränga in i väggen eller ner i golvet. Undvik därför att göra hål i en kakelklädd vägg, särskilt vid duschplats och kring badkar. Om du ändå måste göra hål är det viktigt att du tätar hålet kring skruven med våtrumssilikon. Material hittar du hos välsorterade fackhandlare. Anlita en hantverkare/plattsättare om du känner dig minsta tveksam. Punkteras tätskiktet utan erforderlig tätning kan fuktskador uppstå.

Rengöring

Väggar och golv beklädda med kakelplattor eller glaserade klinkerplattor rengörs i första hand med vatten och eventuellt rengöringsmedel (exempelvis diskmedel eller allrengöringsmedel). Vid kraftig nedsmutsning används skursvamp eller skurborste med alkaliskt allrengöringsmedel. Tänk på att fogarna är porösa och lätt smutsas ned. Eventuella mjuk-fogar bör torkas rena så att smuts inte fastnar i fogmaterialet.

För att undvika missfärgade fogar med kalkutfällningar är det viktigt att vattenmätta fogarna före användandet av andra rengöringsmedel än diskmedel – även vid rengöring av t ex duschväggar och wc-stol. Kalkavlagringar som bildats av kalkhaltigt vatten avlägsnas enklast med ett svagt, alkaliskt/surt rengöringsmedel. Utspädd hushållsättika fungerar utmärkt. Vissa kakelplattor har glasyrer eller speciella dekorer som kan vara känsliga för starkt alkaliska/sura rengöringsmedel, kontrollera därför leverantörens anvisningar. Avsluta rengöringen med rent vatten och torka ytorna med torr trasa.

För att få bort smuts som fastnat i plattornas yta används vatten och svagt alkaliskt/surt allrengöringsmedel. Använd aldrig fetare rengöringsmedel, som såpa, då den ger en tunn beläggning. Om plattorna är kraftigt nedsmutsade används vatten och starkare alkaliska/sura allrengöringsmedel eller grovrengöringsmedel som finns i fackhandeln. Skölj med rent vatten efteråt.

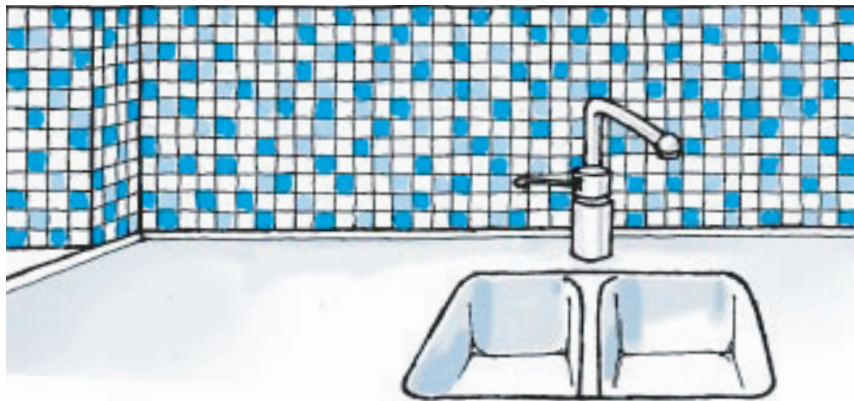
SKÖTSEL- ANVISNINGAR

FÖR
VÄGGBEKLÄDNADER
OCH GOLVBELÄGGNINGAR
AV KERAMISKA PLATTOR



Byggkeramik
Rådet

Högbergsgatan 27, 116 20 Stockholm
Telefon 08-641 21 25 · Telefax 08-702 20 15
info@bkr.se · www.bkr.se



Beklädnader och beläggningar av keramiska plattor har mycket lång livslängd, i de flesta fall längre än byggnadens egen. Väggar och golv med keramiska plattor är underhållsfria. Normalt krävs endast regelbunden städning anpassad till aktuell nedsmutsning och avtorkning vid spill och liknande.

I denna skrift redovisas förslag och rekommendationer på hur väggar och golv med keramiska plattor kan skötas på bästa sätt. Anvisningarna är utarbetade av Byggkeramikrådets Tekniska Kommitté och är en generell vägledning. Se även rekommendationer som respektive tillverkare lämnar för sina produkter.

Materialfakta

Keramiska beklädnader och beläggningar består av keramiska plattor, monterade på underlaget med fästmassa eller bruk, samt fogar mellan plattorna fyllda med fogmassa.

Plattorna tillverkas av lera som formas och bränns. Det finns både glaserade och oglaserade plattor. Produkterna klassificeras genom svensk och europeisk standard efter formningsmetod och vattenabsorption, som är ett mått på det keramiska godsets porositet. Många andra egenskaper hos materialet sammanhänger med porositeten.

Vanligt förekommande benämningar på olika typer av keramiska plattor är kaker, klinker, granitkeramik, mosaik och cottoplattor ("terracottaplattor").

Kakelplattor: Tillverkas av lera som ger relativt poröst gods. Vattenabsorptionen är 10–20 %. Kakelplattor är alltid glaserade. De är avsedda för väggbeklädnader och används endast inomhus i vårt klimat.

Klinkerplattor: Tillverkas av tätsintrade leror som ger lägre vattenabsorption än ca 10 %, vanligtvis mellan 0 och ca 7 %. Klinkerplattor förekommer både glaserade och oglaserade. De används som väggbeklädnader och golvbeläggningar, glaserade eller oglaserade.

Mosaik: Glaserade eller oglaserade klinkerplattor i små format, som levereras och monteras i form av ark, normalt ca 30×30 cm. Arken sammanhålls vanligen av nät på baksidan. Mosaik förekommer också av glas och natursten.

”Granitkeramik”: Tätsintrade klinkerplattor i porslinskvalitet som med hjälp av avancerad tillverkningsteknik får mycket låg porositet. Vattenabsorptionen är under 0,5 %. Plattorna kan vara oglaserade, glaserade eller polerade. De kan tillverkas i stora format med relativt god mått noggrannhet.

Cottoplattor, ”terracotta”: En speciell typ av plattor som ofta har mycket hög porositet. Vattenabsorptionen är vanligtvis 6–10 %, men kan även vara upp till 20 %. Cottoplattor är oglaserade. De har en rustik karaktär och kräver normalt ytbehandling vid montering och användning.

Fogmassor är vanligtvis cementbundna finkorniga massor som efter blandning med vatten breddas ut över beklädnaden/beläggningen med gummispackel så att fogarna fylls. Överskottsmassa skrapas av och fogarna bearbetas med vatten och svamp så att fogytorna får en jämn och slät yta. Den cementbundna massan får efter hårdningen en viss porositet som medför att vätska kan sugas in i fogen.

Andra typer av fogmassor är baserade på bindemedel av hårdplaster, till exempel epoxi. De appliceras huvudsakligen på samma sätt som cementbundna massor men ger tätare fogar med hög motståndskraft mot kemikalier och viss elasticitet.

För rörelsefogar används mjukfogmassor. I våtutrymmen vanligen silikonbaserade massor med egenskaper som medför viss risk för tillväxt av mögelsporer och andra mikroorganismer.

Materialval

För golvytor med hög smutsbelastning bör oglaserade klinkerplattor med låg vattenabsorption, under 3 %, väljas. Oglaserade plattor med hög porositet bör undvikas. Undersök därför plattornas lämplighet för aktuell smutsbelastning. Glaserade plattor ska väljas med hänsyn till eventuell halkrisk och trafikbelastning. På väggar med hög smutsbelastning bör kakelplattor eller glaserade klinkerplattor väljas.

Rengöring av keramiska väggar och golv



Väggar

Beklädnader med kakelplattor eller glaserade klinkerplattor rengörs i första hand med vatten, eventuellt med neutralt eller svagt alkaliskt rengöringsmedel – diskmedel eller "Allrengöring". Vid kraftig nedsmutsning används i första hand mekanisk bearbetning med skursvamp eller skurborste kompletterat med alkaliskt rengöringsmedel – "Allrengöring". Speciell uppmärksamhet bör ägnas åt fogarna som smutsas lättast beroende på porositeten. Eventuella mjukfogar bör ofta torkas rena så att smuts inte fastnar i fogmaterialet.

Kalkavlagringar, som bildats av kalkhaltigt vatten, avlägsnas enklast med svagt surt rengöringsmedel, t.ex. utspädd ättiksyra (ättiksprit). Fogarna vattenmättas före tvättningen.

Observera att vissa kakelplattor kan ha glasyrer eller speciella dekorer som inte tål mekanisk bearbetning och kan vara känsliga för starkt sura rengöringsmedel. Kontrollera med leverantören före rengöring av sådana plattor.

Avsluta all rengöring med att noga skölja med rent vatten och mjuk svamp. Torka med torr trasa.

Golv – torra utrymmen

Rengöringen av keramiska golv anpassas till ytornas smutsbelastning. Den dagliga rengöringen kan normalt bestå av torrmopning som avlägsnar partiklar och damm.

Oglaserade, ej tätsintrade plattor

För att få bort smuts som fastnat i beläggningsens yta görs våtrengöring med vatten och återfettande rengöringsmedel/såplösning, normalt en gång per vecka. Behandling med såplösning ger på sikt effekt som liknar den man uppnår genom efterbehandling med klinkerolja. Efter längre tids användning av golvet utan städning, eller efter särskilt kraftig nedsmutsning, görs våtrengöring med vatten och alkaliskt rengöringsmedel – ”Allrengöring”/”Grovrengöring”. Skölj med rent vatten efteråt.

Glaserade plattor, mosaik och tätsintrade plattor ”granitkeramik”

För att få bort smuts som fastnat i beläggningsens yta görs en våtrengöring med vatten och svagt alkaliskt rengöringsmedel – ”Allrengöring”. Såplösning ska inte användas. Den ger en tunn beläggning på plattornas täta yta där smutsen lätt får fäste.

Efter längre tids användning av golvet utan städning, eller efter särskilt kraftig nedsmutsning, görs våtrengöring med vatten och alkaliskt rengöringsmedel – ”Allrengöring”/”Grovrengöring”. Skölj med rent vatten efteråt.

Golv – våta utrymmen

(Badanläggningar, storkök, livsmedelsindustrier etc.)

Samtliga nämnda platttyper för golv i torra utrymmen kan också förekomma i våta miljöer. Plattor avsedda för våta golv har ofta en strukturerad yta som ger ett visst halkskydd.

Ett effektivt sätt att rengöra sådana plattor är behandling med högtrycksspruta. Trycket i sprutan bör inte överstiga 5 MPa (50 bar). Vid högre tryck finns risk att fogarna skadas. Munstycket ska vinklas ca 45 grader och hållas ungefär 20 cm från golvytan. Om alkaliskt rengöringsmedel används bör detta påföras golvet i torrt tillstånd. Sura rengöringsmedel måste däremot spridas ut på redan fuktiga ytor, annars finns det risk att cementbunden fogmassa skadas.

Cementbundna fogar har en viss porositet och kan ibland, på fuktiga golvytor, vara grogrund för mögeltillväxt. Detta motverkas bäst genom återkommande rengöring med alkaliskt rengöringsmedel och god ventilation av utrymmet.

Fläckborttagning

Spill och läckage ska alltid torkas upp med trasa eller mjuk svamp så snart som möjligt. Vid rengöring med starka kemikalier bör man alltid börja med väl utspädd lösning och vid behov öka koncentrationen. Prova rengöringseffekten på en liten och helst undanskymd yta. Kontrollera att rengöringsmetoden inte skadar den keramiska beläggningen/beklädnaden.

Här följer några vanligen förekommande föroreningar och förslag på lämplig typ av rengöringsmedel:

- ☐ Livsmedelsfett, öl, vin, glass, hudfett, oljefilm, smörjfett, metallskrap av aluminium
Alkaliskt rengöringsmedel – "Allrengöring" eller "Grovrengöring", soda eller kaustiksodalösningar.
Observera att alkaliska rengöringsmedel är avfettande och därmed uttorkande för huden. Skydda ögon, slemhinnor och hud.
- ☐ Kalkutfällningar, cement och bruk, rostfläckar, metallskrap av stål
Sura rengöringsmedel – "Klinkerrent", ättiksyra/ättiksprit, "Murtvätt".
- ☐ Färgspill av oljefärg/alkydfärg, motorolja, asfaltfläckar
Lösningsmedel – lacknafta, T-grön
- ☐ Gummi, stearin, paraffin
Lösningsmedel – aceton, sprit, T-röd, rengöringsbensin
- ☐ Färgspill, akrylatfärg som inte torkat
Vatten – utspädning av färgen med mycket vatten och upptorkning
- ☐ Färgfläckar som torkat
Mekanisk rengöring – skrapning med rakblad
Färgborttagningsmedel
- ☐ Kraftigt färgande vätskor, t.ex. rödvin och rödbetsspad
Alkaliskt och blekande rengöringsmedel – "Klorin" i spädning efter tillverkarens rekommendation för fläckborttagning

Byggkeramik
Rådet

Högbergsgatan 27, 116 20 Stockholm
Telefon 08-641 21 25 · Telefax 08-702 20 15
info@bkr.se · www.bkr.se

5.2 Parkettgolv

Parkettgolv är ett levande material som förändras med tiden och ett välskött parkettgolv håller i många år. Vid mycket torrt inomhusklimat vintertid kan sprickor uppstå i golvet, som sedan försvinner när luftfuktigheten höjs igen. Där solen ligger på kan golven påverkas av UV-ljus .

Vid daglig rengöring behövs normalt endast torra städmetoder såsom torrmoppning eller dammsugning. Vid grundligare rengöring, fukttorka golvet med väl urvriden trasa. Tillsätt eventuellt mildt rengöringsmedel utan ammoniak i vattnet. Använd inte svabbgarn eftersom det lämnar mycket vatten efter sig. Underhåll gärna golvet med specialmedel för parkettgolv för att få ett extra skydd. Det rekommenderas i hemmiljö två gånger per år.

Genom att sätta möbeltassar av filt under benen på stolar, bord och övriga möbler undviker du att repa ditt parkettgolv. När du ska flytta pianot, den tunga hyllan eller soffan kan du ställa möbeln på en filt eller matta och försiktigt skjuta till önskad plats. Ställ inte blomkrukor direkt på golvet.

SKÖTSELRÅD LACKERADE TRÄGOLV FÖR BOSTÄDER

Utgivna av Golvbranschen, GBR

Fäst den här skötselanvisningen på insidan av stadsåpnet.

ALLMÄNNA RÅD

Stoppa smutsen redan i entrén! Ha därför alltid en ordentlig avtorkningsmatta innanför ytterdörren och om möjligt även utanför. Skydda trägolvet mot alla former av vatten, torka upp eventuellt spill omedelbart. Möbler skall vara försedda med möbeltassar av plast eller filt (ej metall) för att undvika repor och märken från möbelben. Tassarna ska hållas rena.

RÄTT TEMPERATUR OCH LUFTFUKTIGHET

Trä är ett naturmaterial som rör sig i takt med natur-liga skiftningar av den relativa fuktigheten. På sommaren sväller det och på vintern krymper det. Brädorna kan kupa eller skåla sig, där upp till 0,4 mm inte är ovanligt. Det finns toleranser som tillåter upp till 0,2% av brädans bredd. När träet krymper, syns detta som springor mellan bräderna. För att motverka alltför stora rörelser och därmed skador på golvet skall rumstemperaturen hållas inom **15-25°C** och den relativ fuktigheten mellan **30-60%**. Vissa träslag som bok och lönn kan vara känsligare för klimat-varianter än andra. Tänk på att golvvärme torkar ut trägolvet mer än t ex element. Vid golvvärme får golvet yttemperatur aldrig överstiga **27°C**. Relativ luftfuktighet i inomhusluften ökar då människor vistas i rummet och utför vardaglig aktivitet såsom matlagning, duschning etc. Gröna växter och t ex akvarium ger dessutom ett fuktillskott till luften. Den relativa luftfuktigheten kan också höjas med hjälp av luftfuktare.

STÄDNING

Gör till daglig rutin att avlägsna synlig smuts såsom smulor, sandkorn och dylikt. Dammsugning med fast borstmunstycke avlägsnar de flesta torra partiklar. Fukttorkning med en hårt urvriden microfiberduk (mopp) utföres vid behov. I vattnet kan tillsättas några droppar mildt syntetiskt rengöringsmedel, typ handdiskmedel utan ammoniak.

Använd aldrig våta rengöringsmetoder på ett trägolv!

RENOVERING

Det flesta trägolv kan renoveras upprepade gånger så länge som det finns en tillräckligt tjock slityta. I regel slipas hela golvet till rent trä för att omlackeras. På så sätt erhålls samma nyans och glans på golvet. För ett bra resultat förutsätts att golvet underlag är stabilt och att slitkiktets stavar sitter väl förankrat i underlaget.

Begränsade skador kan punktlagas, men kan ge en synlig övergång mellan det gamla golvet och lagningen. Slitskador som smårepor kan slipas med fint slippapper och överlackeras. Vid enstaka djupa repor/intryck kan en slitytestav eller lamellbräda bytas ut.

För att förlänga lackytans livslängd kan underhåll göras med en underhållslack/refresh. Detta ger extra skydd och lyster. Riktvärde för golv i hemmiljö är 1-2 gånger per år, eller efter behov. Underhållslack har en halkhämmande effekt och innehåller inget vax vilket möjliggör för en framtida överlackning. Om trägolvet behandlats med vax eller polish måste golvet slipas till trerent före omlackeringen.

FLÄCKBORTTAGNING

Avlägsna fläckar innan de hunnit torka in i lacken och eftertorka om nödvändigt med rent vatten. Använd en väl urvriden trasa.

Ett lackerat trägolv skadas av mycket och hett vatten, starka rengöringsmedel som t ex Perkloretylen, thinner, aceton och T-sprit. Använd därför dessa fläckborttagningsmedel med stor försiktighet. OBS! Slipning med stålull och skurnylon kan repa lacken.

FLÄCKNYCKEL

Fläck av:	Tas bort med:
Choklad, fett, frukt, glass, grädde, juice, kaffe, läsk, saft, te, vin, ägg, öl, exkrement, kräkningar, urin	Neutralt eller svagt alkaliskt rengöringsmedel utan ammoniak utspätt i ljummet vatten
Asfalt, gummi, olja, skokräm, sot, svårare fläckar av choklad och fett	Tvättolja, lackolja
Färgkriter, läppstift, tusch	T-sprit 50%
Stearin, tuggummi	Kylspraya eller lägg en plast påse med isbitar på fläcken. Skrapa sedan försiktigt.
Blod	Kallt vatten



GBR:s skötselråd reviderade 2010. © Copyright GBR, EO 2010

5.3 Tapeter och målade ytor

Tapeter

Var varsam vid rengöring av dina tapeter, följ leverantörens anvisningar för just din tapet noga. Tänk på att tapeterna i de olika rummen kan vara gjorda i olika material även om de är från samma leverantör och därför vara olika känsliga.

Målade ytor

Var försiktig med nymålade ytor, färgens goda egenskaper uppnås först efter några veckor. Efter att färgen har härdat används handdiskmedel alternativt allrengöringsmedel som inte innehåller lösningsmedel.

Missfärgningar som uppkommit då metall gnidits mot ytan försvinner lätt med ett suddgummi.

Tak

Målade ytor torkas av med en väl urvriden trasa efter rengöring. Matta ytor kan bli flammiga vid kraftig tvättning. Var extra varsam då ditt tak är grängt (dvs taket har en knottrig ytstruktur), då är det känsligt för fukt och får inte torkas med fuktig trasa.

Halvmatta och halvblanka färger

Gör ren ytan med diskmedel alternativt allrengöringsmedel nerifrån och upp. Torka med vatten och vädra för att minska luftfuktigheten.

Listverk

Golvsocklar är tillverkade i furu lackade i kulör NCS 0502-Y. Dörrfoder är tillverkade i furu lackade i kulör NCS 0502-Y.

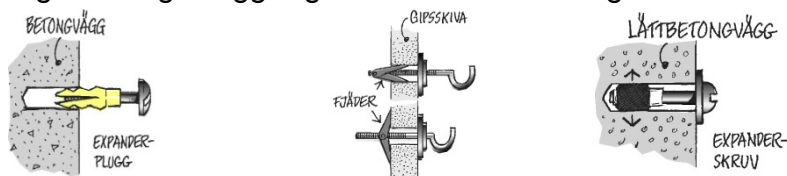
Information om de tapeter och färger som är valda i din bostad finns i specifikationen över dina inredningsval.

5.4 Att sätta upp saker på väggen/i taket

Väggarna sätter den personliga prägel på ditt hem, var noggrann när du sätter upp tavlor, krokar och liknande för att undvika onödiga hål i väggarna. Titta vad som är på andra sidan väggen så att du inte borrar in i tex elskåp eller något annat känsligt. Olika väggmaterial kräver olika metoder för uppfästning, ta kontakt med kunnig person om du är osäker. Om du har skjutdörrar i din bostad, tänk på att spiken eller skruven som du använder för att hänga upp din tavla med kan skada eller låsa skjutdörren. Viktigt att tänka på när du skall fästa lampor, krokar m.m. i taket i din nya lägenhet är att du inte får borra djupare än 50 mm. Detta beror på de installationer som ligger över detta djup. Risken finns att du träffar vattenledningar eller el-installationer om du borrar djupare än 50 mm.

- Hårda väggar

I betong- och tegelväggar gör du hål med en slagbormmaskin.



- Porösa vägar

Till gipsskivor och lättbetongväggar använder du drillborr, borrarväng eller bormaskin. Alla hål måste pluggas. Din järnaffär kan ge dig råd om vilka skruvar och krokar du bör använda för respektive väggmaterial. Undvik självhäftande krokar, de lossnar lätt och lämnar fula limmärken efter sig.

- I våtrum

Undvik att göra hål i en kakelklädd vägg, särskilt vid duschplats och kring badkar. Läs mer under avsnitt "Kakel och klinker"

- Vägg-TV

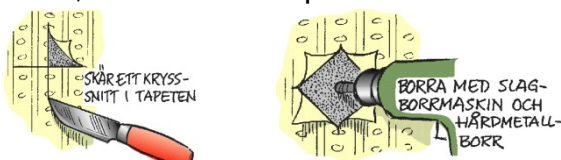
Det är förberett för vägg-TV på en vägg i vardagsrum och största sovrum, placeringen är markerad på din ritning. Observera att förstärkningen är plywood och är anpassad för att TV monteras mot vägg. Om du väljer en mycket stor TV eller om du sätter din TV på en "arm", tänk på att det medför mycket stora belastningar som kräver ytterligare förstärkningar innan montering.

- Idolaffischen

Sätt gärna upp affischen på barnens stora idol, världskartan eller almanackan. Men använd häftstift eller nålar. Tejp och fästlora ger fula märken på tapeten.

- Så här gör du "osynliga" hål

Vid upphängning av exempelvis större tavlor eller hyllor då du behöver borra i väggen kan du enkelt gömma borrhålen. Börja med att göra två snitt i ett kryss i tapeten med en skarp kniv där du vill borra. Lyft undan tapetflikarna och borra. När du inte ska använda hålet längre tar du ut skruven, viker tillbaka tapetflikarna och hålet "försvinner".



6. Inredning

6.1 Köksinredning

Ditt kök håller hög standard och är byggt för att användas varje dag under lång tid. Genom att ta hand om dess inredning får du ett kök som kan användas varje dag i många år. Om du har bänkytor av trä är det extra viktigt att du följer leverantörens anvisningar för att bevara dess egenskaper. På följande sidor får du skötselanvisningar från din köksleverantör. Torka skåpluckor torra efter tvätt och använd mildt diskmedel med max 1 % tvål.

6.2 Dörrar och garderober

Dörrarna i och till din bostad är utformade för att vara funktionella och hållbara. På jm.se/bostader/att-kopa-nytt/informationsfilmer/ hittar du hur du rengör dina dörrar och smörjer gångjärnen vilket ska göras en gång om året. Garderobernas dörrar kan justeras vid behov genom att skruva vid gångjärnen. Följ din leverantörs anvisningar.

SKÖTSELANVISNING KÖK

Det färdiga köket består av levande material, som kräver riktig skötsel för att kunna hålla länge och se vackert ut. Ett levande material åldras bl.a. genom att skifta färg över tiden. Vissa träslag blir mörkare och andra ljusare. Olika ytor kräver lite olika skötsel. Leta under respektive rubrik tills du hittar det/de ytmaterial som gäller för just ditt kök. Det finns också information kring ett antal vanliga frågor.

MELAMINYTOR (LUCKOR, STOMMAR OCH TILLBEHÖR)

Skåpstommarna och många av våra luckor är uppbyggda av melaminbelagd spånskiva. Denna skiva tål fukt men inte i alltför hög utsträckning, d v s vatten får inte bli stående så att det kan tränga in i befintliga skarvar mellan plana ytor och kanter.

Det är därför viktigt att man torkar av sina snickerier med en torr trasa omedelbart vid vattenspill t ex på diskbänkskåpet eller badrumsskåpet efter disk respektive tvätt. Placering av t ex en kaffebruggare så att varm ånga strömmar upp mot ett väggskåps undersida (gäller även ljusramplista eller en luckas kant) bör undvikas. Rengör med vatten och diskmedel. Svåra fläckar tas bort med T-röd. Undvik att öppna en varm diskmaskin. Ångan kan skada luckan.

MÅLADE OCH FANERADE YTOR (LUCKOR, STOMMAR OCH TILLBEHÖR)

Målade och fanerade ytor rengörs med en fuktig trasa och milt diskmedel som man normalt använder i hushållet. Använd inte skurpulver eller liknande medel som innehåller slipmedel, alkohol och andra repande partiklar, inte heller thinner eller ammoniak. Liksom stommarna måste även luckorna, speciellt kanterna, torkas av efter att de har utsatts för vattenspill.

Kraftig rökning och vitmålade kök hör inte ihop. Nikotinet gör att luckorna gulnar, ingen vit färg motstår detta. Fanerade ytor behöver hållas torra och befriade från fett och rengöringsmedel.

Detta gäller speciellt ljusa fanér. Eftersom fanér är mer eller mindre porig skall man vara sparsam med vatten vid rengöring så att fukt inte tränger in i faneret.

Vid den dagliga rengöringen används vatten och tvållösning enligt ovanstående.

Viktigt! Alkoholhaltigt rengöringsmedel inte ska användas.

Undvik att öppna en varm diskmaskin. Ångan kan skada luckan.

FOLIERADE YTOR (LUCKOR OCH TILLBEHÖR)

För att stärka luckans ytskikt och göra den tåligare mot repor utförs följande behandling innan användning: Ta bort skyddsfilm när luckor och lådor har monterats. Torka av den högljucka ytan med en mjuk trasa som fuktats med en tvållösning (max 1% tvål) och låt luckan torka. Efter 24 timmar får avtorkningen sin effekt. Vid den dagliga rengöringen används vatten och tvållösning enligt ovanstående. **Viktigt!** Alkoholhaltigt rengöringsmedel inte ska användas.

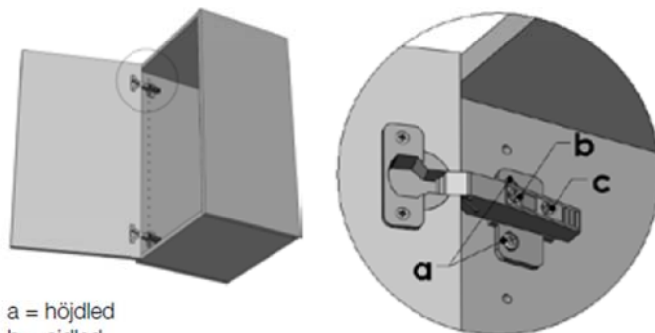
Undvik att öppna en varm diskmaskin. Ångan kan skada luckan.

GÅNGJÄRN OCH KLAFFGÅNGJÄRN

Gångjärnen på luckorna kan behöva justeras efter en tids användning.

GÅNGJÄRN

Gångjärn med olika öppningsvinklar ser olika ut. Justeringskruvarna har samma placering oavsett gångjärnens utseende.

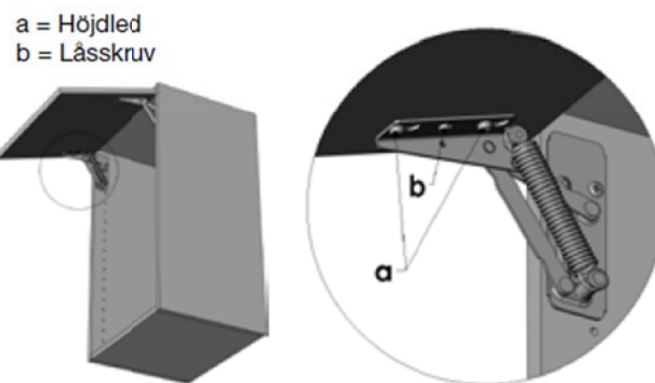


a = höjdled
b = sidled
c = djupled

KLAFFGÅNGJÄRN

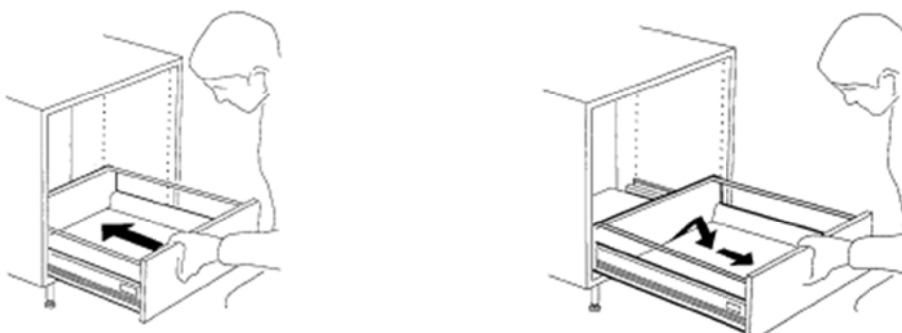
Klaffgångjärnen är avsedda för fronter upp till höjden 316 mm. Endast justering i höjdled kan göras.

Obs! Efter frontens justering ska skruvarnas (a) dras åt. Lås fast frontens position med bifogade träskruvar (b).

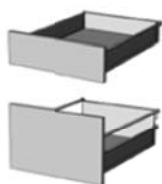


a = Höjdled
b = Låsskruv

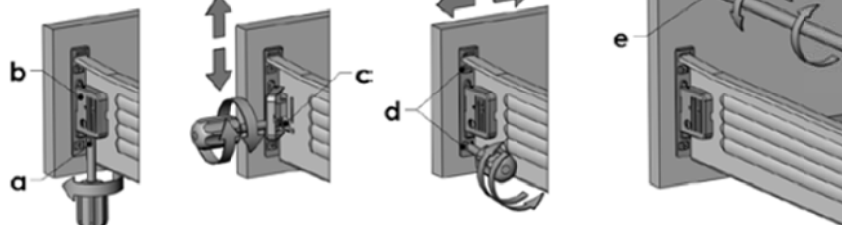
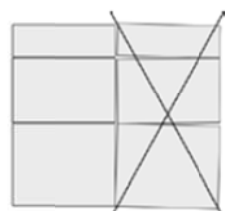
HUR MAN TAR UR/SÄTTER TILLBAKS TANDEMBOXLÅDORNA UR SKÅPEN



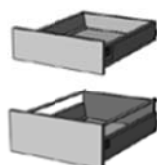
JUSTERING AV LÅDFRONT METABOXLÅDA



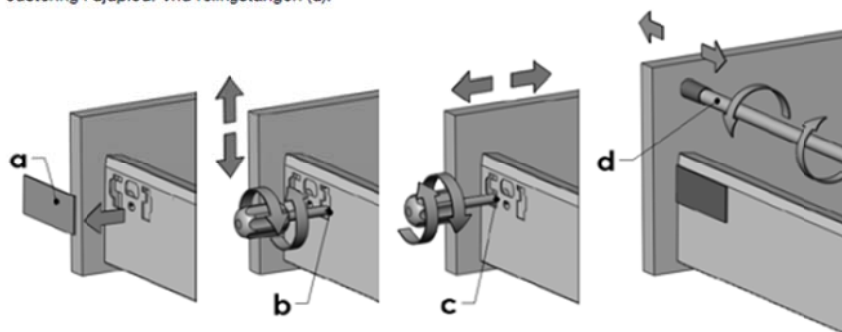
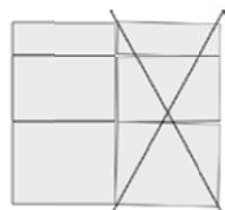
Använd en stjärnmejsel vid justeringen av lådfronterna.
Justering i höjdled: Stick in en mejsel (a) under fastplattans lås (b) och vrid tills fastplattorna lossnar.
Höjjustera fronten genom att vrida på excenterskruven (c). Efter justering, tryck tillbaka fastplattornas lås (b).
Justering i sidled: Lossa på fastplattornas skruvar (d) och justera i sidled. Drag åt skruvarna.
Justering i djupled: Vrid relingstängan (e).



TANDEMBOXLÅDA



Använd en stjärnmejsel vid justeringen av lådfronterna.
Demontera täckbrickan (a).
Justering i höjdled: Vrid excenterskruven (b).
Justering i sidled: Vrid skruven (c).
Justering i djupled: Vrid relingstängan (d).



BÄNKSIVOR I HÖGTRYCKSLAMINAT

Monteras enligt anvisning som medföljer bänkskivan. Bänkskivor belagda med högtryckslaminat rengörs med alla rengöringsmedel som förekommer i hushållet. Undvik att starkt färgade ämnen, såsom t ex jod eller bläck, kommer i kontakt med laminatyten.

På bänkskivor med laminatkantlist eller träkantlist är det viktigt att undvika att fukt tränger in i skarvarna. Undvik att öppna en varm diskmaskin. Fuktspärr ska monteras ovanför diskmaskinen för att avhjälpa problem med värme och fukt. Var noga med att inte placera heta kastruller eller stekpannor på laminaten.

BÄNKSIVOR I MASSIVTRÄ

Bänkskivor i massivt trä är ett levande material som vid förändrad luftfuktighet torkar ut om det inte ytbehandlas. När det gäller massiva bänkskivor är det väldigt viktigt att dessa monteras och sköts på föreskrivet sätt för att t ex undvika att skivorna slår sig. Har du valt en massiv träskiva har du valt ett naturligt material som kräver omtanke och underhåll för att behålla sin skönhet under många år. Sköter du den rätt blir den bara vackrare med åren.

Observera att all behandling och allt underhåll skall utföras på torra skivor. Låt aldrig vatten stå på skivan. Då kommer träet att svälla och i värsta fall även spricka. Kaffebryggare kan också ställa till problem. En del kaffebryggare blir mycket varma på undersidan vilket torkar ut träet. Det kan ge fläckar och sprickor. Speciellt viktigt är detta om du har en underlimmad diskho. En

kaffeibryggare, liksom frityrgritor och andra varma apparater, ska för säkerhets skull alltid stå på ett underlägg.

INNAN DU MONTERAR DIN MASSIVA TRÄSKIVA:

Det är av största vikt att du oljar in skivorna rejält med bifogad olja innan monteringen. Detta gäller för såväl över som undersidan. En hårdvaxolja behöver inte oljas innan monteringen. Den är redan behandlad. Däremot ska den underhållas regelbundet.

HÅRDVAXOLJADE MASSIVSKIVOR

Vi rekommenderar hårdvaxolja vilket ger ett ytskikt med mycket bra skydd. Tänk på att skydda skivornas yta ordentligt vid montage, kakling o.s.v. Om ytan skadats eller påverkats måste skivorna, innan de tas i bruk, behandlas med hårdvaxolja. Eftersom varje skiva (liksom varje stav i varje skiva) är unik, krävs olika mängd hårdvaxolja för att mätta ytan och bygga ett fullgott ytskikt. Detta framträder först efter en tids användning. Därför är det särskilt viktigt att du under första året kontrollerar om dina skivor behöver underhållas med hårdvaxolja. Detta gäller även när ytan blivit sliten eller skadad. Om din skiva har en underlimmad diskho, är det extra viktigt att ändträet och kanter vid diskhon alltid har ett bra skydd.

Gör så här: Slipa vid behov med fint sandpapper eller slip-svamp. Torka rent. Lägg på ett tunt lager Hårdvaxolja. Torka i träets längdriktning med torr trasa. Se till att en tunn film uppstår. Låt torka i minst åtta timmar. Vid hårt sliten skiva eller om ytan slipats trä-ren upprepas behandlingen ytterligare två gånger.

Var försiktig så att hårdvaxoljan inte kommer i kontakt med något annat än bänkskivan. Om så sker, torka bort direkt! Intorkad hårdvaxolja är mycket svår att avlägsna! Hårdvaxolja i burk har en begränsad hållbarhet och bör därför förbrukas inom ett år. Skruva alltid på korken ordentligt. De trasor och svampar du använt kan självantända då oljan oxiderar! Blöt med vatten och slå in lufttätt eller elda under kontrollerade former!

OLJADE MASSIVTRÄSKIVOR

Första tidens behandling av oljade skivor är oerhört viktig för att de ska förbli lättskötta och snygga under en lång tid framöver. Träskivans fibrer behöver mättas med olja för att skivan skall bli formstabil samt motstå fukt och smuts. Detta sker med upprepade behandlingar och tar cirka ett år. När detta är klart har du fått en helt underbar naturprodukt.

Efter montering oljas samtliga sidor och kanter med träolja (en högraffinerad kallpressad och rå linolja). Lägg på ett ordentligt lager och arbeta in oljan med trasa. För extra len yta använder du mjuk slipkloss (extra fin). Glöm inte kanterna! Låt oljan ligga på i 30 minuter. Fördela emellanåt överskottet till de delar som suger upp mycket. Gnugga sedan ytorna torra med en luddfri trasa.

Var försiktig så att oljan inte kommer i kontakt med annat än bänkskivan. Om så sker torka bort direkt! Intorkad olja är mycket svår att avlägsna! Om inte ytan torkas helt torr efter en halvtimme utan får ligga länge så torkar den till en kladdig, seg yta som är mycket svår att få bort.

Den trasa eller svamp som du använt kan självantända då oljan oxiderar! Blöt med vatten och slå in lufttätt eller elda under kontrollerade former!

Efter en oljebehandling kan olja tränga upp i flera dagar och skada tidningar och böcker! Upprepa behandlingen ytterligare en gång första veckan, därefter en gång i veckan under tre veckor.

Upprepa efter en månad, tre månader och sex månader. Behandla sedan med olja och trasa en eller två gånger om året. Har det kommit smuts ner i träets porer, använder du mjuk slipkloss (extra fin).

Efter en månad eller två behöver träet ytterligare behandlingar. Till en början kommer fibrer att resa sig så att ytan känns sträv. Då använder du en mjuk slipkloss (extra fin) och arbetar i träets längdriktning varefter skivan behandlas med ny olja.

En del starka rengöringsmedel löser olja. Då blir ytan ljus och sträv. Behandla med olja omedelbart som beskrivits ovan och försök hitta ett rengöringsmedel som inte löser olja.

OM OLYCKAN ÄR FRAMME PÅ DIN TRÄBÄNSKIVA

Ditt hem är säkert inget museum, och därför är det oundvikligt med småskador i yta och kanter, hur försiktig du än är. En träyta tål inte att du ställer heta kärl på den. Starka rengöringsmedel liksom andra starka vätskor som alkohol kan också påverka skivan.

Om ytan har skadats eller missfärgats kan du alltid slipa bänkskivan. Det är just det som är fördelen med massivt trä. Efter en sådan slipning måste du ytbehandla från grunden igen. Det material som behövs finns hos våra återförsäljare. Slagmärken kan många gånger repareras med hjälp av varmt vatten som får träet att svälla och återta sin form.

Har du slipat ytan, kan du alltid byta från olja till vax eller tvärtom, men ytan måste behandlas som om den var obehandlad. Vid byte från en behandling till en annan gäller alltid att man slipar ner hela ytan ordentligt. Detta görs lämpligast när skivorna ändå är i behov av ny behandling. Putsningen blir betydligt enklare när ytan är lite uttorkad och sliten jämfört med nybehandlad. Väljer du olja, behandlar du enligt det schema som beskrivits tidigare.

Väljer du vax, följer du fabrikantens anvisningar. Väljer du hårdvaxolja behandla då skivan tre gånger som beskrivs i avsnittet "HÅRDVAXOLJADE MASSIVSKIVOR". Undvik linolja på en skiva av björk. Då riskerar du att skivan blir mörk och flammig. För att reparera det, måste flera millimeter slipas bort.

STENSKIVOR

Sten rengörs fördelaktigast med Stentvål. Stentvål är en ren natur produkt för rengöring och impregnering av sten ytor (köksbänkar, fönsterbrädor, golv mm)

Idén bakom Stentvål är att ett enda medel skall klara av att rengöra och ge lyster åt stenytan och samtidigt ge ett varaktigt skydd mot smuts, produkten är miljövänlig och skonsam mot människa och miljö. Vid varje rengöring gör du stenen smuts och vatten avvisande.

Så här gör du: Grundimpregnering för kraftigt sugande material typ kalksten, skiffer, marmor.

1 del Stentvål +5 delar vatten.

Till mindre sugande material typ granit doserar man

1 del Stentvål + 10 delar vatten.

Vid impregneringen skall hela ytan täckas rickligt. Lämna sedan ytan under ca 20 minuter, torka sedan upp överflöd med fuktig trasa.

Tänk på att stenhuggaren alltid impregnerar marmor och kalksten men ej granit före leveransen. Kontrollera genom att hålla vatten på stenen. Om det pärlar sig behöver du inte upprepa impregneringen.

I framtiden när du behöver rengöra använder du

1 del Stentvål +200 delar vatten vilket motsvarar

0,5 dl till 10 liter vatten.

Om stenen känns torr kan impregneringen lätt upprepas vid behov.

Stentvål special tillverkas av Performance Chemicals Sweden AB. Produkten marknadsförs och säljs av Ajour Trading.

PORSLIN OCH ROSTFRITT SANITETSPORSLIN

Våra tvättställ har en glaserad yta. Denna är lätt att hålla ren och är beständig mot de flesta kemikalier. Använd vanliga rengöringsmedel. Rengöringsredskap som innehåller hårda slipmedel, såsom stålull och grön fibersvamp, skall inte användas. Starka syror, t ex saltsyra och svavelsyra, och starka alkalier, t ex kaustiksoda, bör inte användas. Droppande kranar bör snarast repareras.

ROSTFRIA DISK- OCH TVÄTTBÄNKAR**Vad är rostfritt stål?**

Våra diskbänkar är till största del tillverkat av rostfritt kromnickelstål 18/8.

18/8 är grundat på legeringens innehåll d.v.s. 18 % krom och 8 % nickel. Resterande är i princip järn. Kromet ger rostfritt de egenskaper som gör det motståndskraftigt mot korrosionsangrepp.

Nickel används för att ytterligare förstärka stålets beständighet mot angrepp. En annan fördel med nickel är att materialet blir mjukare och är då lättare att bearbeta, ex. böckning.

Med rostfritt menas att materialet har en hög korrosionsbeständighet men däremot INTE att det aldrig kan rosta. Rostfritt stål 18/8 är normalt sett inte magnetiskt men kan vid kallbearbetning i produktion bli magnetiskt, ex. vid pressning av hoar och diskbänkens kanter. Detta påverkar dock inte korrosionsbeständigheten.

Ytan:

Hoarna blir efter pressning polerade med vax och hampaborstar för att få en hård och blank yta.

Poleringen görs inte enbart för utseendet utan är också viktigt för korrosionsmotståndet.

För de diskbänkar som har en avställningsyta, ex. heltäckande bänkar, kommer ytan färdigslipad från stålverket, och direkt efter slipning läggs skyddsplast på ytan som sedan sitter kvar under hela tillverkningsprocessen av diskbänken fram tills leverans på byggarbetsplatsen.

Skyddsplast:

För de diskbänkar som på byggarbetsplatsen exponeras för solljus och värme så kan det uppstå problem med att avlägsna skyddsplasten, samt att limrester kan bli kvar på diskbänksplanet.

I svårare fall så blir plasten spröd och lossnar i småbitar.

Så snart som möjligt efter avslutad installation av diskbänken bör plasten därför avlägsnas.

I de fall där plasten är svår att avlägsna, använd naglarna för att plocka bort plastrester (ej skarpa verktyg), och för limrester använd *Lim & Klotterborttagare* som går att finna i färgackhandeln.

Repor:

Alla rostfria diskbänkar kommer med tiden att slitas, få repor olika mycket beroende på skötsel och handhavande.

Den slipade avställningsytan utsätts ofta för slitage som syns mera väl om reporna går tvärs emot slipriktningen från tillverkningen. Tänk därför på att inte skjuta ex. en gryta, mugg eller en tallrik på avställningsytan. Lyft på och lyft av!

Glaserat porslin har ofta en rå yta undertill som ger repor.

Repor som uppstår kan därför aldrig anses som en reklamation utan skall istället kopplas till skötsel och handhavande av diskbänken.

Korrosionsbeständighet:

Det anses att korrosionsbeständigheten beror på en osynlig hinna på plåtens yta – kromoxid, som bildas. Det fordras närvaro av syre för att kromoxidskiktet skall uppkomma och även syre för att underhålla skiktet. Vid ogynnsamma förhållande, d.v.s. när syret inte kan reagera med kromet på diskbänkens yta kan rost uppstå. Detta kan hända om diskbänken inte rengörs efter användning, ex. matrester som får ligga kvar under en längre tid, framförallt om det är frätande livsmedel såsom ketchup, senap, salt, ättika etc.

Konservburkar och järngrytor som ställs på en blöt diskbänk ex. över natten kan ge rostfläckar.

En djupare repa från verktyg, ex. under byggtiden kan också ge rostskador, likaså om stålull används för att polera upp ytan.

Rost eller missfärgningar som uppstår kan därför aldrig anses som en reklamation, utan skall istället kopplas till skötsel och handhavande av diskbänken.

Daglig rengöring:

För att undvika rost och missfärgningar, rengör ytan med såpa eller diskmedel och vatten direkt efter användning, och torka sedan torrt.

Använd inte rengöringsmedel med slipmedel eller stålull. Detta förstör det skyddande skiktet på diskbänkens yta, vilket riskerar ge rostfläckar.

Borttagning av rostfläckar och missfärgningar:

Om rost eller missfärgning har uppstått på ytan kan den tas bort med rengöringsmedel utan slipmedel (t.ex. Jif Cream eller liknade medel för rengöring av glaskeramikhällar).

Använd små mängder av medlet och gnid ytan mycket försiktigt bara på fläcken.

Om det är fråga om en avställningsyta skall ytan alltid gnidas i längdriktningen. Hoarna skall gnuggas med cirkulerande rörelser inuti.

Borttagning av kalk- och saltfläckar:

Kalk- och salthaltigt vatten som torkar in kan ge fläckar som ger en matt yta. Dessa kan tas bort med hjälp av rengöringsmedel utan slipmedel (t.ex. Jif Cream eller liknade medel för rengöring av glaskeramikhällar, se ovanstående instruktion).

Rengöring av hoar:

Någon gång emellanåt kan det vara motiverat med att rengöra hoarna invändigt för att få bort missfärgningar och matt yta samt maskera bort mindre repor i ytskiktet.

Detta görs med en Scotch-Brite™ svamp modell "Kök", blå svamp med blått ytskikt. Utförs med cirkulerande rörelse med ex. Jif Cream.

Slipning av avställningsyta på heltäckande diskbänk:

Små reporna i ytskiktet som inte har gått så djupt kan maskeras bort genom att slipa planet med en Scotch-Brite™ svamp modell "Grov", gul svamp med grönt ytskikt:

Slipning utförs med torr svamp, för svampen med ett jämnt yttryck i längdled på diskbänken, raka drag i riktning från gavel till gavel. Under inga omständigheter får svampen föras på tvären mot den slipade ytans ytstruktur. Hela planet skall bearbetas, och med så lika anbringat tryck som möjligt för att uppnå en jämn ytfinish. Avsluta med en grundlig såprengöring.

Denna behandling kan utföras vid enstaka tillfällen för att restaurera ytskiktet, observera att det är en slipande åtgärd som rekommenderas sparsamt! Repor kommer alltid att uppstå på en diskbänk och när allt kommer omkring så är en diskbänk ett bruksföremål som kommer att "slitas in" och få en ålderns patina.

GODA RÅD OM SPISFLÄKTEN

Starta alltid spisfläkten innan du sätter igång med matlagningen, annars utnyttjar du inte kapaciteten ordentligt. Kom ihåg att låta spisfläkten gå upp till 15 minuter efter matlagningen.

En spisfläkt som går på högfart förbrukar dubbelt så mycket energi som en som går på lågfart. Högsta läget används som regel bara när man kokar något som luktar eller osar mycket.

Om spisfläkten inte fungerar som den ska, kan det bero på att slangen har veckat sig, lång kanal med många böjar, för liten takhuv i förhållande till ventilationsröret m.m.

Goda ventilationsförhållanden ger en effektiv funktion och därmed lägre elförbrukning.

Rengöring: Torka fettfiltret med en trasa, diska vid behov. Som huvudregel bör du aldrig använda rengöringsprodukter med slipmedel. Alla spiskupor rengörs med fuktig trasa eventuellt med diskmedel på. Glasskärmen rengörs med fönsterputs.

Filter: Det är viktigt att diska fettfiltret minst varannan månad. Filtret diskas antingen för hand eller i diskmaskin. Har du kolfiler i din spisfläkt kan detta inte diskas, utan måste bytas ut 1-2 gånger per år. **OBS!** Flambera aldrig på spisen under spisfläkten.

NÄR DET TILL SLUT ÄR DAGS ATT BYTA UT SITT KÖK

Våra kök består av material som går att separera vid återvinning. Du kan i vissa fall behöva verktyg som hjälper dig att separera materialen. Innan du åker till återvinningsstationen bör du tänka på att produkten har ett andrahandsvärde och ofta går att sälja vidare.

Väljer du att köra materialet till återvinningsstationen bör du kolla upp vilka regler som gäller i just din kommun. Generellt sorteras materialen enligt följande:

Köksdetalj	Sorteras som
Stommar	Trä
Gångjärn, skruvar, beslag	Metall
Knoppar/handtag	Metall
Lådskenor	Metall
Kranar	Metall
Vaskar	Metall
Vattenlås	Plast
Lådor	Metall och trä
Luckor/dekordetaljer i faner/massivträ	Trä
Luckor/dekordetaljer i MDF	Trä
Luckor/dekordetaljer i melaminbelagd spånskiva	Trä
Luckor/dekordetaljer i högtryckslaminat (HPL)	Brännbart
Bänkskiva i laminat	Trä
Bänkskiva i massivträ	Trä
Bänkskiva i rostfritt	Metall och om möjligt särskilja trädetaljer
Bänkskiva i sten	Sten/porslin
Glashyllor/glas till vitrinluckor	Glas
Skåpsinredning i plast	Brännbart
Skåpsinredning i metall	Metall
Belysning	Elektronik/lysrör
Emballage av wellpapp	Wellpapp/kartong
Emballage av plast	Mjukplast
SJ-pall	Trä
Vitvaror	Elektronik/vitvaror

Vi är anslutna till Elkretsen och Förpacknings- och Tidningsinsamlingen (Tidigare REPA-registret AB). Vi är också ISO 9001- och ISO 14001-certifierade samt utvalda delar i sortimentet är Svanenmärkta.

El-Kretsen



fti FÖRPACKNINGS
& TIDNINGS
INSAMLINGEN



RELIABILITY *for real life®*



Förvaltning, drift och underhåll

Med vårt stora urval av olika ytor har vi möjlighet att tillmötesgå både funktionella och estetiska krav.

Dörrar

För målning på byggplats	Obehandlat eller grundad, träfiber. (Inner- och massivdörrar)	
Täckmålat	Som standard vit (NCS S 0502-Y glans ca. 20-35) Tidigare målningsklass T3-C enl. SS 05 68 12 används. http://www.jeld-wen.se sök efter Färgkarta. Alternativt andra färger ur NCS-systemet.	
Fanerat	Innerdörrar:	Björk, bok, ek, gabon, koto, mahogny, valnöt, i klarlackat utförande, samt vitlaserad ek och svart ek. Alternativt andra fanertyper och ytbehandlingar mot förfrågan. Tidigare målningsklass Ke3-C enl. SS 05 68 12 används.
	Massivdörrar:	Ask, bok, svarvad björk, knivskuren björk, ek, furu, gabon, koto, körsbär, lönn och mahogny, i klarlackat utförande. Alternativt andra fanertyper och ytbehandlingar mot förfrågan. Tidigare målningsklass Ke3-C enl. SS 05 68 12 används.
	Ytterdörrar:	Ek ytbehandlade med en ej filmbildande träolja.
Spegeldörrar	Furu:	Obehandlad, lackerad, vitpigmenterad lackerad, lutbehandlad klarlackerad.
Laminat	Endast massivdörrar: Standard laminat enligt sid 8:30 Laminat standard färgöversikt med NCS-referenser. Alternativt andra kulörer och ytstrukturer mot förfrågan.	

Träkarmar

För målning på byggplats	Obehandlat eller grundad, furukarm utan fingerskarv.	
Täckmålat	Som standard vit (NCS S 0502-Y glans ca. 20-35) Tidigare målningsklass T3-C enl. SS 05 68 12 används. Alternativt andra färger ur NCS-systemet.	
Klarlackat	Furukarm utan fingerskarv. Tidigare målningsklass Ke3-C enl. SS 05 68 12 används.	
Laserat	Spegeldörrkarm:	Vitpigmenterad lackerad furu, lutbehandlad klarlackerad furu.
	Karm till Unique:	Vitlaserad ek och svart ek.
Fanerat	Innerdörrkarm:	Björk, bok, ek, gabon, koto, mahogny, i klarlackat utförande. Alternativt andra fanertyper och ytbehandlingar mot förfrågan. Tidigare målningsklass Ke3-C enl. SS 05 68 12 används.
	Massivdörrkarm:	Bok, björk, ek, furu, körsbär, lönn och mahogny, i klarlackat utförande. Alternativt andra fanertyper och ytbehandlingar mot förfrågan. Tidigare målningsklass Ke3-C enl. SS 05 68 12 används.
Ytterdörrkarm ädelträ	Ek ytbehandlas med en ej filmbildande träolja.	

Stålkarm/minikarm (För massivdörrar samt Tambur- och säkerhetsdörrar)

För målning på byggplats	Elgalvaniserad.
Täckmålad	Som standard vit (NCS S 0502-Y glans ca. 85). Alternativt andra färger ur NCS-systemet och RAL.
Rostfri	Stålkarmar kan levereras i rostfritt stål, mot förfrågan.

Som vägledning vid val av material för rengöring och reparation av dörrsnickerier, lämnar vi här en kortfattad beskrivning av den ytbehandling våra produkter genomgår före leverans. Ni finner här vidare uppgifter om rengöringsmedel samt färger och annat ytbehandlingsmaterial som vi rekommenderar.

Täckmålade produkter

Produkterna är målade med lacker för inomhusbruk med halvmatt glans, som uppfyller höga krav på fyllighet, repfasthet, nötning och utseende samt har hög hårdighet mot de flesta hushållskemikalier, fett och lösningsmedel.

Rengöring:	Använd allmänt förekommande rengöringsmedel. dock ej alkalisk. Förslagsvis vanligt diskmedel. Använd inte medel som kan repa eller lösa upp ytan. Undvik därför lösningsmedel, skurpulver, stålull etc. Fukta ytan nedifrån och upp men rengör uppifrån och ned. Annars finns risk för att ränder uppstår. Eftertorka
Underhåll:	Som regel krävs enbart rengöring om ej skador uppstått eller förslitningen varit onormal.
Bättring:	Mindre skador penselbättras. Fråga i er färghandel efter produkt lämpad för inomhussnickerier. Större skador kräver som regel spackling och total ommålning. Testa lämpligen först på ett mindre parti på t.ex. dörrrens bakkant för att säkerställa att den tänkta produkten är förenlig med den ursprungliga ytbehandlingen. Beakta att karm och dörrblad kan ha olika ytbehandling.

Fanerade klarlackerade produkter

Fanerade produkter är ytbehandlade med klarlack som ger god fyllighet, repfasthet och ytfinish samt god hårdighet mot de flesta hushållskemikalie.

Rengöring:	Använd allmänt förekommande rengöringsmedel. Förslagsvis vanligt diskmedel. Doppa en svamp eller trasa i lösningen och vrid ur väl. Rengör uppifrån och ned. Eftertorka. Avänd ej överskott av vatten och inte medel som kan repa eller lösa upp lacken. Undvik därför lösningsmedel, skurpulver, stålull etc.
Underhåll:	Som regel krävs enbart rengöring om ej skador uppstått eller förslitningen varit onormal. Produkter som används för möbelunderhåll t.ex. möbelvax och vaxpolish kan användas men krävs normalt inte.
Kvistgulning:	I virke till målade karmar förekommer kvistar. Beroende på träets egenskaper och miljön som karmen är monterad i så ingår det i virkets naturliga åldrande att kvistarna med tiden kan urskiljas genom ytbehandlingen. Bättring av kvistgulning se rubrik "Bättring".
Bättring:	Mindre skador penselbättras med klarlack i lämplig ton och glans. Större skador kräver nerslipning och total omlackering. Testa lämpligen först på ett mindre parti på t.ex. dörrrens bakkant för att säkerställa att den tänkta produkten är förenlig med den ursprungliga ytbehandlingen. Beakta att karm och dörrblad kan ha olika ytbehandling.

Skötselanvisning

Massiv-, Tambur- och Inbrottsskyddande dörrar (Del 1)

Som vägledning vid val av material för rengöring och reparation av dörrsnickerier, lämnar vi här en kortfattad beskrivning av den ytbehandling våra produkter genomgår före leverans. Ni finner här vidare uppgifter om rengöringsmedel samt färger och annat ytbehandlingsmaterial som vi rekommenderar.

Täckmålade dörrblad

Färgen är en tvåkomponents halvblank, syrahärdande täckfärg (hårdlacksfärg) som uppfyller höga krav på fyllighet, repfasthet, nötning och utseende samt har hög hårdighet mot de flesta hushållskemikalier, fett och lösningsmedel.

Rengöring:	Använd allmänt förekommande rengöringsmedel, förslagsvis vanligt diskmedel. Använd inte medel som kan repa eller lösa upp ytan. Undvik därför lösningsmedel, skurpulver, stålull etc. Fukta ytan nedifrån och upp men rengör uppifrån och ned. Annars finns risk för att ränder uppstår. Eftertorka.
Underhåll:	Som regel krävs enbart rengöring om ej skador uppstått eller förslitningen varit onormal.
Bättring:	Mindre skador penselbättras. Fråga i er färghandel efter produkt lämpad för inomhussnickerier. Större skador kräver som regel spackling och total ommålning. Testa lämpligen först på ett mindre parti på t.ex. dörrens bakkant för att säkerställa att den tänkta produkten är förenlig med den ursprungliga ytbehandlingen. Beakta att karm och dörrblad kan ha olika ytbehandling.

Fanerade dörrblad

Fanerade dörrblad är lackerade med en halvmatt UV-härdande klarlack (hårdlack) som ger god fyllighet, repfasthet och ytfinish samt god hårdighet mot de flesta hushållskemikalier.

Rengöring:	Använd allmänt förekommande rengöringsmedel, förslagsvis vanligt diskmedel. Doppa en svamp eller trasa i lösningen och vrid ur väl. Rengör uppifrån och ned. Eftertorka. Använd ej överskott av vatten och inte medel som kan repa eller lösa upp lacken. Undvik därför lösningsmedel, skurpulver, stålull etc.
Underhåll:	Som regel krävs enbart rengöring om skador ej uppstått eller förslitningen varit onormal. Produkter som används för möbelunderhåll t.ex. möbelvax och vaxpolish kan användas men krävs normalt inte.
Bättring:	Mindre skador penselbättras med klarlack i lämplig ton och glans. Större skador kräver nerslipning och total omlackering. Testa lämpligen först på ett mindre parti på t.ex. dörrens bakkant för att säkerställa att den tänkta produkten är förenlig med den ursprungliga ytbehandlingen. Beakta att karm och dörrblad kan ha olika ytbehandling.

Laminatbelagda dörrblad samt våtrumsdörr

Ytan har god resistens mot de flesta kemikalier, fett och lösningsmedel. Den är nötningståligen men kan repas av vassa föremål.

Rengöring:	Vatten med såpa, tvål eller vanligt syntetiskt rengöringsmedel löser de flesta smutsfläckar. Speciellt svår nedsmutsning fordrar behandling med koncentrerat rengöringsmedel, T-sprit eller lacknafta. Använd aldrig stålull eller liknande. Undvik rengöring med skurmedel. Nitrocellulosaförtunning får heller inte användas. OBS! Vid användande av petroleumbaserade lösningsmedel får dessa ej komma i kontakt med tätningsticker, då listens egenskaper kan försämrats.
Underhåll:	Enbart rengöring.
Bättring:	Mindre skador, repor etc., kan med gott resultat lagas med lagningsmassa speciellt framtagna för laminatytor.

Skötselanvisning

Massiv-, Tambur- och Inbrottsskyddande dörrar (Del 2)

Täckmålade träkarmar

Ytbehandling utföres med en miljövänlig vattenburen täckfärg som väl uppfyller högt ställda krav för målade karm.

Rengöring:	Använd allmänt förekommande rengöringsmedel, dock ej alkaliskt, förslagsvis vanligt diskmedel. Använd inte medel som kan repa eller lösa upp ytan. Undvik därför lösningsmedel, skurpulver, stålullec. Eftertorka.
Underhåll:	Som regel krävs enbart rengöring om ej skador uppstått eller förslitningen varit onormal.
Kvistgulning:	I virke till målade karmar förekommer kvistar. Beroende på träets egenskaper och miljön som karmen är monterad i så ingår det i virkets naturliga åldrande att kvistarna med tiden kan urskiljas genom ytbehandling. Bättring av kvistgulning se rubrik "Bättring".
Bättring:	Mindre skador penselbättras. Fråga i er färghandel efter produkt lämpad för inomhussnickerier. Större skador kräver som regel spackling och total ommålning. Testa lämpligen först på ett mindre parti på t.ex. dörrens bakkant för att säkerställa att den tänkta produkten är förenlig med den ursprungliga ytbehandlingen. Beakta att karm och dörrblad kan ha olika ytbehandling.

Klarlackade träkarmar /fanérade träkarmar

Ytbehandling utföres med en miljövänlig vattenburen klarlack som väl uppfyller högt ställda krav för klarlackad karm.

Rengöring:	Använd allmänt förekommande rengöringsmedel, dock ej alkaliskt, förslagsvis vanligt diskmedel. Använd inte medel som kan repa eller lösa upp ytan. Undvik därför lösningsmedel, skurpulver, stålull etc. Eftertorka.
Underhåll:	Som regel krävs enbart rengöring om ej skador uppstått eller förslitningen varit onormal.
Bättring:	Mindre skador penselbättras med klarlack i lämplig ton och glans. Större skador kräver nerslipning och total omlackering. Testa lämpligen först på ett mindre parti på t.ex. dörrens bakkant för att säkerställa att den tänkta produkten är förenlig med den ursprungliga ytbehandlingen. Beakta att karm och dörrblad kan ha olika ytbehandling.

Täckmålade stål- och minikarmar

Samt natureloxerad och målade aluminiumkarm (till våtrumsdörr)

Ytbehandling utföres med en miljövänlig pulverlack som väl uppfyller högt ställda krav för målade karm.

Rengöring:	Använd allmänt förekommande rengöringsmedel, dock ej alkaliskt, förslagsvis vanligt diskmedel. Använd inte medel som kan repa eller lösa upp ytan. Undvik därför lösningsmedel, skurpulver, stålullec. Eftertorka.
Underhåll:	Som regel krävs enbart rengöring om ej skador uppstått eller förslitningen varit onormal.
Bättring:	Skador penselbättras lämpligen med alkydbaserad bättringsfärg eller motsvarande. Testa lämpligen först på ett mindre synligt parti för att säkerställa att den tänkta produkten är förenlig med den ursprungliga ytbehandlingen.
Beslag:	Samtliga gångjärnsskruvar i karmen skall efterdragas vid behov.

11:9

Förvaltning drift och underhåll

Innerdörrar/Spegeldörrar

Produktfakta	Innerdörrar levereras enligt följande specifikationer. Miljövarudeklarationer återfinnes i separat dokument på vår hemsida www.jeld-wen.se	
Dörrblad	<p>Dörrblad typ Easy, Easy Nature, Easy Effect och Style har distansmaterial av honeycomb (cellformat papper) med ramträ runt om.</p> <p>Dörrblad typ Stable och Compact har massiv fyllning av skivmaterial liknande spånskiva med ramträ runt om. Dörren är målad i över och underkant.</p> <p>Furu spegeldörrar Craft utföres med massiv furu i ramträ och speglar. Målade spegeldörrar Tradition har massivt trä i ramdelarna med ytskikt och speglar i träfibermaterial.</p> <p>Dörrblad typ Purity har ram och spegel av träfibermaterial som är belagd med vit folie.</p> <p>Purity Finish har ram och spegel av träfibermaterial som är belagd med trämönstrad folie.</p> <p>Målade dörrblad typ Unique har massivt trä i ramdelarna med ytskikt och speglar i träfibermaterial som därefter målas. Dörren är målad i över och underkant.</p> <p>Fanerade dörrblad typ Unique har massivt träfibermaterial i ramdelarna och speglarna som därefter faneras och klarlackeras.</p> <p>Selection har massiv fyllning av skivmaterial liknande spånskiva med ramträ runt om. Dörren är ytbehandlas i över och underkant.</p> <p>Var uppmärksam på att vissa tejsorter kan skada målade och fanerade ytor.</p>	
Karm	Obehandlad karm och karm med genomsynlig ytbehandling har en träkvalitet utan lagningar och finger-skarv i virkesklass C. Fanerad karm har virkesklass A. Målad karm har virkesklass D. Virkesklass A-D enligt SS 81 73 02 se sid 1:39.	
Typgodkännande	JELD-WEN brand- och ljudisolerande dörrar är typgodkända av SITAC AB.	
Beslag	Se respektive dörrtyp under avsnitt 1, 2, 3 och 4.	
Garanti	2 års garanti mot fabrikationsfel. Detta förutsätter naturligtvis att JELD-WENs monterings- och skötselanvisningar följs.	
Målade dörrblad	Färgen är en tvåkomponents halvblank syrahärdande täckfärg, som uppfyller höga krav på fyllighet, repfasthet, nötning och utseende samt har stor motståndskraft mot de flesta hushållskemikalier, fett och lösningsmedel.	
Rengöring/underhåll	Se Skötselanvisningar sid 11:9, 11:10.	
Justering	Gångjärn:	Våra innerdörrar levereras med snap-in gångjärn. Dessa gångjärn kan justeras 2 mm uppåt eller nedåt, med hjälp av en skruv i topp och botten av karmens gångjärnsstolpe.
	Slutblecket:	Kan lätt justeras genom att böja ut justertungan med en skruvmejsel.

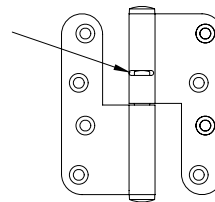
11:21

Förvaltning drift och underhåll

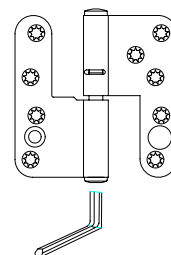
Massivdörrar

Produktfakta	Massivdörrar levereras efter följande specifikationer. Miljövarudeklarationer återfinnes i separat dokument på vår hemsida www.jeld-wen.se
Dörrblad	Stomme av linspånplattor med kraftigt fururamträ runt om. Säkerhetsdörrar har en kassett av stålplåt runt innanmätet på fyra sidor. Dörrarna är godkända för montage av dörrstängare. Våtrumsdörr typ WD: Fyllning av polystyren och ramen är uppbyggd av polyurethanbaserad miljöplatta. Hela konstruktionen är vattenbeständig. Var uppmärksam på att vissa tejsorter kan skada målade och fanerade ytor.
Ytor	Massivdörrar finnes med alternativa ytor/ytbehandlingar av högtryckslaminat, fanerade lackade och målade ytor. Se mer under avsnitt 8.
Träkarm	Obehandlad karm och karm med genomsynlig ytbehandling har en träkvalitet utan lagningar och fingerskarv i virkesklass C. Fanerad karm har virkesklass A. Målad karm har virkesklass D. Virkesklass A-D enligt SS 81 73 02 se sid 1:39.
Stålkarm	Karm för ytbehandling på arbetsplats levereras elgalvaniserad. Färdigbehandlad stålkarm ytbehandlas med pulverlack eller våtlack.
Beslag	Se respektive dörrtyp under avsnitt 8.
Typgodkännande	JELD-WEN brand- och ljudisolerande dörrar är typgodkända av SITAC AB.
Garanti	2 års garanti mot fabrikationsfel. Detta förutsätter naturligtvis att JELD-WENs monterings- och skötselanvisningar följs.
Rengöring/underhåll	Se Skötselanvisningar sid 11:8, 11:9.
Justering	<p>Till ofalsad/underfalsad dörr: Gångjärnen har en horisontell slits i dörrbladsdelen, där man kan företa en enkel höjdjustering: 1) Lyft dörrbladet ca 8 mm (skall ej lyftas av). 2) Placera en eller flera justeringsbrickor typ 249-8,5 in genom slitsen. Se fig. 1. (Gärna insmorda med vaselin eller liknande). 3) Sänk dörren igen, och justeringsbrickan faller på plats i toppen av gångjärnet. Samtliga gångjärn skall justeras samtidigt. Justeringsbrickan finns att köpa i tjocklekarna 1,0 och 1,5 mm. Finns hos bygg- och järnfackhandeln.</p> <p>Till överfalsad dörr samt gångjärn i stålkarmar: Gångjärnet har en Torxskruv (T15) i underkant karmdel som kan höjas eller sänkas max 2 mm.</p> <p>Justera skruven medsols eller motsols tills önskad höjd på dörrbladet erhållits. Se fig 2. Var noga med att alla gångjärn justerats lika mycket.</p>
Slutbleck:	Efter en tids användning kan tätningslisten ha pressats samman så att dörren känns lite glapp. Detta justeras genom att justertungan i slutblecket böjes ut med en skruvmejsel.
Alternativt slutbleck:	Dörrens täthet kan vid behov justeras i slutblecket. Lossa slutbleckets båda justerskruvar och justera så dörrbladet blir tätt mot karmen. Spänn därefter skruvarna noga.
Lås Säkerhetsdörrar/Tamburdörrar:	Om dörren levereras med 2 låsenheter är det huvudlåset som skall låsas för att säkerhetsklassen ska uppfyllas. Extralåset anses som en extra säkerhet, men påverkar ej säkerhetsklassen. Det är viktigt att dörren hålls på plats i karmen av tryckeskolven, och ej av regelkolven eftersom dörren då tappar en del av sina ljudreducerande egenskaper.

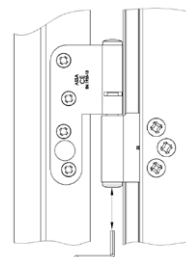
Till ofalsad/underfalsad dörr



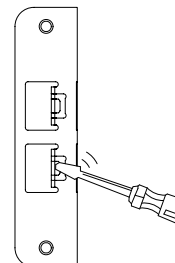
Till överfalsad dörr



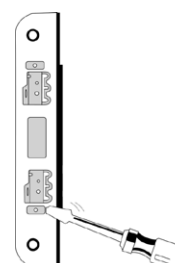
Stålkarmsgångjärn



Slutbleck



Alternativt slutbleck



Förvaltning drift och underhåll

Ytterdörrar

Produktfakta Ytterdörrarna levereras enligt följande specifikation. Miljövarudeklarationer återfinnes i separat dokument på vår hemsida www.jeld-wen.se

Dörrblad **ADVANCE-LINE:**
Stomme av fiberplattor med heltäckande aluminiumplåtar på båda sidor. Dörrbladstjocklek ca 60 mm.
Målade dörrar: Syrahärdande lackfärg med hög utomhusbeständighet, glansvärde ca 20.

Fanéerade dörrar:
Ytbehandling sker med en ej filmbildande träolja som har goda träkonserverande egenskaper och skyddar ytan mot olika slags väderlekspåkänningar.

Clever-line:
Stomme av polystyren cellplast med heltäckande aluminiumplåtar på båda sidor. Dörrbladstjocklek ca 60 mm.
Syrahärdande lackfärg med hög utomhusbeständighet, glansvärde ca 20.

Karm/sidoljus:
105 mm karm. Klarlackad hårdträtröskel i kombination med aluminiumbrygga klarar handikappkraven.

Beslag Se avsnitt 7.

Egenskaper Se respektive dörrtyp på sidorna 7:3, 7:4, 7:5, 7:6.

Garanti 2 års garanti mot fabrikationsfel och 15 års formgaranti på ADVANCE-LINE samt 10 års formgaranti på clever-line. Detta förutsätter att våra underhålls- och skötselanvisningar följes.

Rengöring/ Skötsel Se skötselanvisningar sid 11:5 och 11:6.

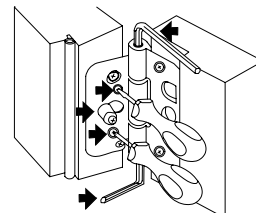
Justering **Gångjärn** Classic och Function: Justering av dörren i höjdled kan utföras med hjälp av insexnyckel.
ADVANCE-LINE: För att justera dörren i sidled lossas bakkantssäkring och monterings-skruvarna.
Dörren kan justeras i sidled med hjälp av gångjärnets sidojusterskruvar. Sist skruvas bakkantssäkringen och monterings-skruvarna fast (se skiss).
Character: Dörrarna är försedda med dolda gångjärn som är justerbara i höjdled, sidled samt djupled, se bild.

Gångjärn clever-line: Finjustering av dörren i höjd- och sidled utföres på gångjärnet, enligt bild.
Var uppmärksam på att båda gångjärnen ska bära lika mycket.
Glöm inte att lossa/skruva åt låsskruven före och efter justering. (Se skiss.)

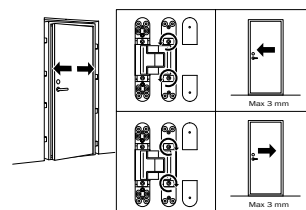
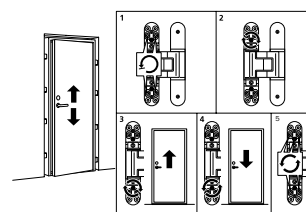
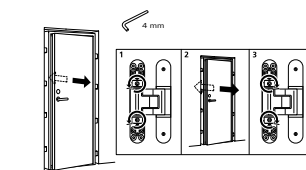
Slutbleck: ADVANCE-LINE Dörrens täthet kan vid behov justeras i slutblecket. Lossa slutbleckets båda justerskruvar och justera så dörrbladet blir tätt mot karmen. Spänn därefter skruvarna noga.

Slutbleck clever-line: Efter en tids användning kan tätnings-listen ha pressats samman så att dörren känns lite glapp.
Detta justeras genom att justertungan i slutblecket böjes ut med en skruvmejsel.

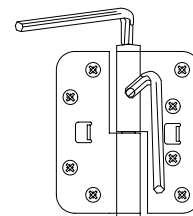
Gångjärn ADVANCE-LINE – Classic/Function/Ek



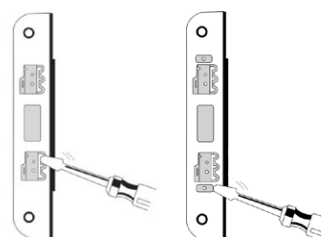
Gångjärn ADVANCE-LINE – Character



Gångjärn clever-line



Slutbleck clever-line ADVANCE-LINE



11:23

6.3 Fönster och fönsterbänkar

Dina fönster håller hög standard och är valda för att bevara ett bra och sunt inomhusklimat. Fönstren har bättre värmeisolerande egenskaper än genomsnittet på marknaden (Up-värde= 0,9 W/m²C) och sparar på så sätt energi.

Kondens

Fönster med god isoleringsförmåga (lågt Up-värde) kan efter kalla nätter få kondens på ytterrutans utsida. Det beror på att fönstret isolerar så effektivt att nästan ingen värme tränger ut till det yttersta glaset. Under en klar och kall natt kan den yttre glasskivan kylas ner och när värmen återvänder kan glaset vara kallare än utomhusluften. Om det dessutom är hög luftfuktighet kan det sätta sig som kondens på glasrutan. Kondensen förekommer i regel under korta perioder på våren och hösten när temperaturskillnaden är stor mellan dag och natt. Kondensen bildas på natten och försvinner oftast på morgontimmarna så snart uteluften blir varmare.

Persienner

Om du låter sätta in persienner i fönsterna, så ska dessa monteras på rumssidan av glaset, s.k. frihängande. Tänk på att mörka persienner kan bli mycket varma av solinstrålning, vilket gör att temperaturen på glaset kan bli så hög att sprickor i glaset uppstår. Sätt därför endast ljusa persienner på insidan av fönstret.

JM lämnar inga garantier på fönster och glas där persienner eftermonteras mellan glaset eller vid persienner av mörk kulör. Var uppmärksam på att fönstrets energi- och ljudklassning kan försämrats genom felaktig håltagning i fönsterbågen.

Rengöring och underhåll

Fönsterglaset måste rengöras och fönstrets gångjärn behöver smörjas regelbundet. Följ anvisningarna från din fönsterleverantör.

Fönsterbänkar av natursten

För regelbundet underhåll räcker det att du torkar av ytan med en fuktig trasa. Observera att ytan som ofta är polerad är känslig mot sura vätskor. Det är därför viktigt att torka upp vattenspill.

Utförliga skötsel- och underhållsanvisningar från din leverantör finns på följande sidor i detta avsnitt.

Rengöring och underhåll

Marmor/Kalksten

Dammtorka med dammduk. Torka med fuktig duk, använd såpa/tvållösning som ger bra ytskydd.

Om en polerad yta etsas av sura ämnen, t.ex. fruktjuice, vin, ättika eller kolsyra kan det vara svårt att återställa den blanka ytan. Den säkraste metoden är att slipa om hela ytan maskinellt.

I vissa fall kan förbättringar göras manuellt genom att ytan slipas med vattenslippapper eller kloss med diamantkorn. Sedan används finfördelat bivax löst i lacknafta för att försöka återställa ytans glans, alternativt terpentin blandat med paraffinolja som arbetas in med mjuk duk.

Färdigblandade lösningar ofta med beteckningen "stenglans" finns på marknaden. Prova alltid först på en liten undanskymd yta!

Fläckar, se Fläckborttagning.

Granit/Skiffer

Dammtorka med dammduk. Torka med fuktig duk, använd diskmedel om så krävs. Fläckar, se Fläckborttagning.

Fläckborttagning

Stenens känslighet för fläckar varierar. De viktigaste faktorn är typen av sten

- om stenen är granit, skiffer (silikatsten) eller marmor, kalksten (karbonatsten)
- och stenens täthet.

Även färg, textur, ytbearbetning och stenyttans allmänna tillstånd påverkar. Det innebär att inga absoluta regler gäller, utan fläckborttagningen får anpassas till varje situation.

Generellt

Fläckar ska tas bort snabbt för att hindra dem att sprida sig i stenmaterialet. Tränger fläcken djupt ned kan den vara mycket svår eller omöjlig att få bort. Det gäller också att vara försiktig, för att inte förvärpa fläcken eller skada stenen. Man bör alltid först välja enkla metoder framför kemikalier. Grundprincipen bygger på "pastametoden", där en lösande vätska kombineras med absorberande medel.

Pastametoden

innebär att det aktuella lösningsmedlet blandas med ett absorberande pulver, t.ex. krita, bentonitlera eller potatismjöl, till en pasta. Denna läggs på fläcken, som

eventuellt först fuktas med lösningsmedlet. Pastan får ligga kvar tills den torkat, varefter den borstas bort och ytan tvättas med vatten. Prova först på liten yta! Vid behov upprepas behandlingen.

Som första åtgärd

Försök först suga upp fläcken med hushållspapper eller absorberande medel, bearbeta sedan med fuktig duk och vatten. Därefter används en lösning av vatten och diskmedel eller Allrent. Arbeta alltid utifrån och in mot fläckens mitt för att undvika spridning av fläcken. Används någon form av lösningsmedel så skölj noga med vatten och Allrent efteråt.

"Använd aldrig kraftfullare medel än fläckborttagningen kräver! Vid användning av lösnings- och rengöringsmedel ska skyddsföreskrifter för dessa följas. Kontakta stenleverantören vid tveksamhet om lämplig metod"

Marmor/Kalksten

Materialet är känsligt för syror och salter. Medel som innehåller sådana ämnen ska inte användas. Dessa stentyper består av relativt mjuka mineraler och påverkas av hårda mekaniska metoder. Efter fläckborttagning får i regel ytan en avvikande färg och lyser mot omgivande sten, vilket beror på att den rengjorda ytan inte har den porfyllnad man får med regelbundet underhåll med såpa/tvål. Den rengjorda ytan behöver då mättas med såpa/tvållösning för att få samma lyster som den omgivande ytan.

Vissa rengöringsmetoder kan leda till att stenens ytbeskaffenhet avviker mot den omgivande stenyttan. Området kan då, med stor försiktighet, slipas med fint vattenslippapper, stålull eller nylonduk beroende på den omgivande stenens ytbeskaffenhet. Prov görs på liten yta. Därefter mättas den rengjorda ytan med såpa/tvållösning. En polerad yta är mycket svår att återställa med denna metod.

Granit och Kvartsitskiffer

Stentyperna är tåliga både vad gäller kemisk och mekanisk påverkan, vilket innebär att ett flertal medel kan användas.

Lerskiffer

Lerskiffer är mjuk och bleks lätt av mekanisk och kemisk påverkan

SKÖTSELANVISNINGAR



Justering utåtgående produkter

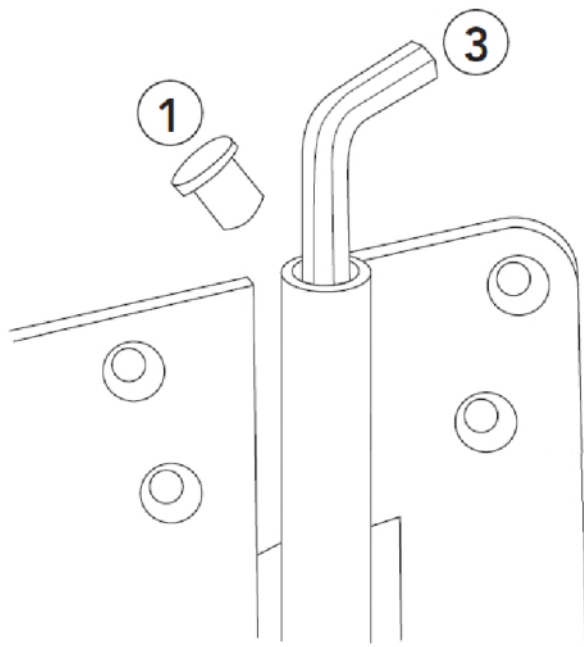
JUSTERING AV BÅGE PÅ UTÅTGÅENDE FÖNSTER/ALTANDÖRR

För justering av fönstret/altandörren i höjdlid, gör så här:

1. Öppna gångjärnets "hatt" genom att skruva motsols.
3. Vrid en 5 mm insexnyckel under hatten. Bågen/dörrbladet rör sig upp när du vrider medsols, ner när du vrider motsols.

Gör samma inställning på samtliga gångjärn.

OBS! MF Duo och Retro (MF-AL) levereras inte med justerbara gångjärn.



Justering inåtgående produkter

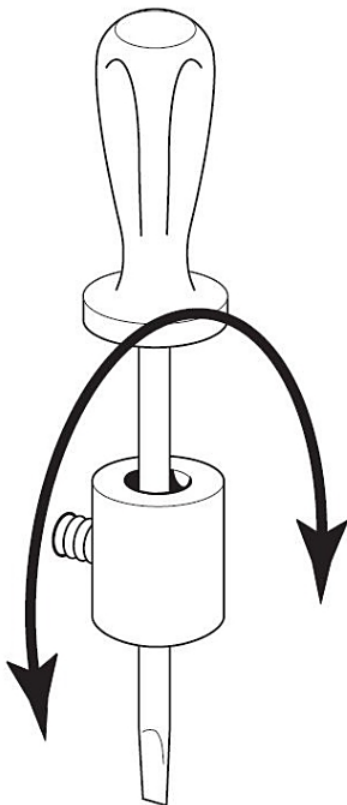
JUSTERING AV BÅGE PÅ INÅTGÅENDE FÖNSTER/ALTANDÖRR

Inåtgående produkter med bultgångjärn kan enkelt efterjusteras.

Gör så här:

1. Ta bort gångjärnssprinten.
2. Vrid gångjärnets cylindriska del ett eller flera halvvarv.
3. Sätt tillbaka sprinten.

Ett halvvarv ger ca 1/2-1 mm justering av bågens läge i förhållande till karmen. Normalt behöver inte bågen lyftas av utan det räcker med att ta bort gångjärnssprinten enligt ovan.



Felbetjäningsspärr kipp-dreh båge

ÅTERSTÄLLANDE AV KIPP-DREH BÅGE

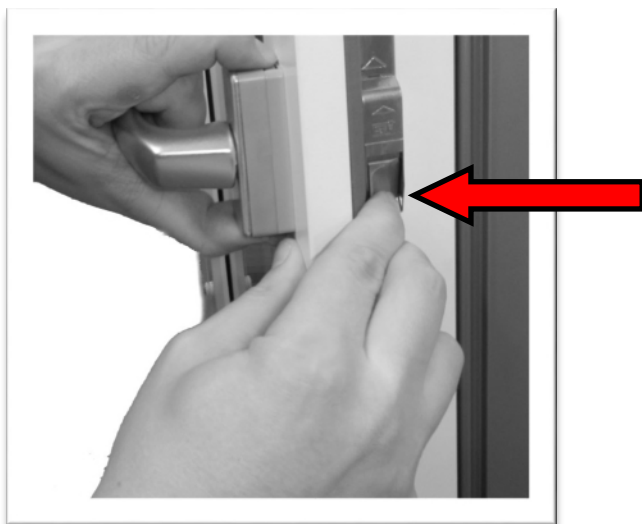
Om fönsterbågens övre del hamnat ur sitt läge, krävs att man återställer bågens beslag. Detta görs genom följande moment:



Bågen har släppt från sina gångjärnsfästen i överkant och hänger snett ut från karmen.



1. Skjut intill bågen upptill på gångjärnssidan och håll bågen intryckt.



2. Tryck in felbetjäningsspärren och håll den intryckt.



3. Vrid handtaget uppåt och skjut igen fönstret helt.

4. Vrid sedan handtaget nedåt till låst läge.

5. Funktionstesta genom att öppna och stänga fönstret.

Underhåll av målade fönster och altandörrar

INFORMATION FRÅN AKZO NOBEL

ÄVEN INDUSTRIELLT YTBEHANDLADE FÖNSTER BEHÖVER UNDERHÅLL

Trä är ett levande material. Det rör sig, sväller och krymper, beroende på möjligheterna att ta upp och avge fukt. Normalt är färgfilmen ett bra fuktskydd, men för att hindra inträngning av vatten måste man se till att färgfilmen är intakt och av god kvalitet. Ytbehandlingen bör därför kontrolleras regelbundet så att eventuella sprickor eller skador upptäcks så tidigt som möjligt.

Tid till underhåll kan variera mycket beroende på klimatiskt förhållande, konstruktivt skydd, miljö m m. Vid underhåll är det viktigt att även behandla exponerade ändträtor.

Den målade ytan bör också rengöras några gånger per år eller eventuellt oftare vid kraftig påverkan av nederbörd mm. Rengöringen utföres lämpligen med ljummet vatten och ett mildt rengöringsmedel. Det är viktigt att undvika starka rengöringsmedel som innehåller t ex ammoniak eller lösningsmedel.

Kulörta fönster är mer känsliga för påverkan av t ex solens UV-ljus och kan därmed kräva mer underhåll än vitmålade fönster.

När det är dags för ommålning eller reparation av skador i färgfilmen skall nedanstående instruktion följas.

NÅGRA VIKTIGA RÅD VID UNDERHÅLL AV INDUSTRIELLT MÅLADE FÖNSTER

Kontrollera att snickeriet är torrt innan du börjar underhållet. Fuktkvoten bör vara lägre än 15%. Att måla under fel tid eller vid dålig väderlek innebär stora risker för ett dåligt resultat.

- Tag bort löst sittande färg. Skrapa bort eventuell kåda som trängt ut.
- Mattslipa med fint sandpapper.
- Tvätta med målartvätt eller en mild, alkalisk tvättvätska
- Grunda trärena ytor med oljealkydgrundfärg (Nordsjö Tinova V Trägrund eller Nordsjö Utegrund).
- Laga eventuella springor i t ex hörnsammanfogningar med plastisk tätmassa för utomhus bruk.
- Färdigmåla (1-2 strykningar) med vattenburen fönsterfärg (Nordsjö Tinova V Fönsterfärg) eller med oljealkydfärg (Nordsjö Fönsterfärg).

Observera att vissa fogmassor inte tillåter övermålning.

Allmänt om målade ytterdörrar

INFORMATION FRÅN AKZO NOBEL

ÄVEN INDUSTRIELLT YTBEHANDLADE YTTERDÖRRAR BEHÖVER UNDERHÅLL

Trä är ett levande material. Det rör sig, sväller och krymper, beroende på möjligheterna att ta upp och avge fukt. Normalt är färgfilmen ett bra fuktskydd, men för att hindra inträngning av vatten måste man se till att färgfilmen är intakt och av god kvalitet. Ytbehandlingen bör därför kontrolleras regelbundet så att eventuella sprickor eller skador upptäcks så tidigt som möjligt.

Tid till underhåll kan variera mycket beroende på klimatiskt förhållande, konstruktivt skydd, miljö mm. Vid underhåll är det viktigt att även behandla exponerade ändträytor.

Kulörta dörrar är mer känsliga för påverkan av t.ex. solens UV-ljus och kan därmed kräva mer underhåll än vitmålade dörrar.

Dörren bör också rengöras några gånger per år eller eventuellt oftare vid kraftig påverkan av nederbörd m.m. Rengöringen utföres lämpligen med ljummet vatten eller med diskmedel utspätt i vatten. Det är viktigt att undvika starka rengöringsmedel som innehåller t.ex. ammoniak eller lösningsmedel.

Ett lämpligt komplement för att stärka de målade ytorna ytterligare efter rengöring är putsning med underhållsduk, Akzo Nobel Refresher.

Vid kraftig kulör/glans förändring rekommenderas polering med lämpliga underhållsprodukter t.ex. produkter som används för billack.

När det är dags för ommålning eller reparation av skador i färgfilmen skall nedanstående instruktion följas.

NÅGRA VIKTIGA RÅD VID UNDERHÅLL AV INDUSTRIELLT MÅLADE YTTERDÖRRAR

Kontrollera att snickeriet är torrt innan du börjar underhållet. Fuktkvoten bör vara lägre än 15%. Att måla under fel tid eller vid dålig väderlek innebär stora risker för ett dåligt resultat.

- Tag bort löst sittande färg. Skrapa bort eventuell kåda som trängt ut samt mattslipa med ett fint sandpapper
- Tvätta med målartvätt eller med en mild alkalisk tvättvätska
- Grunda trärena ytor med oljealkydgrundfärg, Nordsjö Utegrund eller Nordsjö Tinova V Trägrund.
- Laga eventuella springor i t.ex. hörnsammanfogningar med plastisk tätmassa (Nordsjö Akryltätmassa för utomhus bruk).
- Färdigmåla (1-2 strykningar) med Nordsjö Fönsterfärg eller Nordsjö Fönsterfärg V. Observera att vissa fogmassor inte tillåter övermålning.

Underhåll av målade aluminiumdetaljer

INFORMATION FRÅN AKZO NOBEL

OMMÅLNING AV FÖNSTERDETALJER AV ALUMINIUM

När det är dags för underhållsmålning av fönsterdetaljer av aluminium skall nedanstående följas

- Mattslipa detaljerna noggrant
- Tvätta med målar-tvätt
- Stryk ett första skikt med Nordsjö Tinova V Fönsterfärg alternativt med Nordsjö Pansarol Finish
- Låt torka minst 6 timmar
- Stryk ett andra skikt med Nordsjö Tinova V Fönsterfärg alternativt med Nordsjö Pansarol Finish

Allmänt om kondens

VARFÖR UPPSTÅR KONDENS?

Kondens på fönster kan uppkomma på insidan, mellan glasen eller utvändigt. Det finns flera orsaker till uppkomst av kondens, grundorsaken är hög luftfuktighet som faller ut på en kall glasyta. Risken för kondens ökar i nyproducerade hus när byggfukten skall torkas ut. Ytterligare en faktor är att ventilationssystemet inte alltid är injusterat utan behöver en intrimningsperiod.

Kondens mellan glas, kopplat fönster

Beskrivning av fenomenet

På kopplade fönster uppträder vid vissa förhållanden kondens på insidan av det yttre glasets. Fenomenet uppstår inte generellt, det går alltså inte att påvisa någon enskild orsak utan flera faktorer kan påverka. Kondensen uppstår genom att varm fuktig luft kyls av i utrymmet mellan bågarna. Luften träffar då yttre glasets inre kalla sida och luften kyls av och fuktutfällning i form av kondens sker. Även is kan bildas vid extra kall väderlek.

Orsaker som kan påverka uppkomst är bl a:

- Felaktig ventilationsbalans i byggnaden, sk övertryck
- Felmonterad fönsterprodukt
- Bristande underhåll ex snö på fönsterbleck vilket minskar luftcirkulationen mellan bågarna m m.

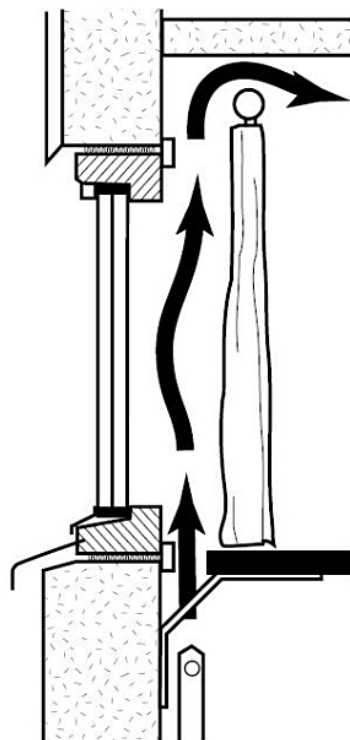
Hur är fönstret konstruerat

Konstruktion utgörs av två bågarna som är kopplade till varandra. Utrymmet mellan bågarna skall ventileras med uteluft. Konstruktionen uppfyller Svensk- och EU- standard och är P-märkt. P-märkt innebär att produkten är tillverkningskontrollerad och godkänd av "SP Sveriges Tekniska Forskningsinstitut".

Kondens på fönstrets insida

Kondens på fönstrets insida uppkommer då varm och fuktig rumsluft kyls ned vid en kall glasyta och avsätts i form av imma eller vattendroppar på glaset. I ett nybyggt hus finns under lång tid kvarvarande fukt från inbyggda byggmaterial, s k byggfukt, som lätt ger upphov till kondens. Fukten försvinner med tiden men kan upphöra snabbare genom vädring.

Otillräcklig eller icke fungerande ventilation ger även upphov till kondens på fönster. Djupa fönsternischer och fönsterbänkar liksom täta gardinarrangemang kan hindra värmen från radiatorer att strömma upp utefter fönstret och värma glasytan. Fönsterbänkar bör därför monteras med en springa mellan fönstret och fönsterbänken. Risken för kondens minskar hos fönster, som monterats med glasets insida långt in mot rummet. Genom höjd rumstemperatur minskar kondensrisken medan sänkt rumstemperatur ökar risken.



Sörj för god ventilation intill fönstret för att motverka invändig kondens.



Kondens på fönstrets utsida

Välisolerade fönster kan i ett fåtal fall, och under speciella omständigheter, få kondens på yttre glasets utsida. Orsaken är att fönstret isolerar så effektivt att nästan ingen värme tränger ut till fönsterrutans yttre glas. En klar natt kan yttre glasets utsida bli kallare än utomhusluften. Om luftfuktigheten samtidigt är hög kan den avsättas som tillfällig kondens på den kalla glasytan.

Risken för utvändig kondens är högre om fönstret är placerat i ett oskyddat läge i byggnaden (t ex utan avskärmning av buskar eller träd framför, inget takutsprång, placering långt ut i fasaden etc) eller i ett läge där luftfuktigheten är mycket hög.

Kondens uppstår som regel på natten och försvinner på morgonen. I förekommande fall sker detta framför allt under en kort period på hösten och våren när temperaturskillnaderna mellan natt och dag är mycket stora. På morgonen värms luften och rutan upp utifrån och kondensen dunstar bort.

Risken för denna typ av kondens minskar om glaset är avskärmat mot himlen, t ex av träd eller buskar, eller av markiser som är nedfällda nattetid. Något högre rumstemperatur de nätter då risk för utvändig kondens föreligger verkar också förebyggande. Då höjs ytterglasets temperatur och risken för kondens minskar. Väl rengjorda glasytor minskar generellt risken för att kondensen "fastnar" på glasytan.



Rengöring av energiglas

ALLMÄNT

- Undvik att vidröra glasytan med fingrar eller smutsiga handskar.
- Rengöringsutrustningar, trasor etc skall vara fria från grus och skräp för att undvika repning.
- Glasytan skall vara fri från löst sittande grus och skräp, för att undvika repning.
- Använd endast milda tvätt- och rengöringsmedel som rekommenderas för glas. Använd rikligt med vatten.
- Använd aldrig metallföremål eller stålull vid rengöringen.
- För självrengörande glas och andra specialglas finns särskilda skötselinstruktioner från tillverkar-
ren!
- Glas skall inte göras rent vid hög temperatur eller i direkt solljus.

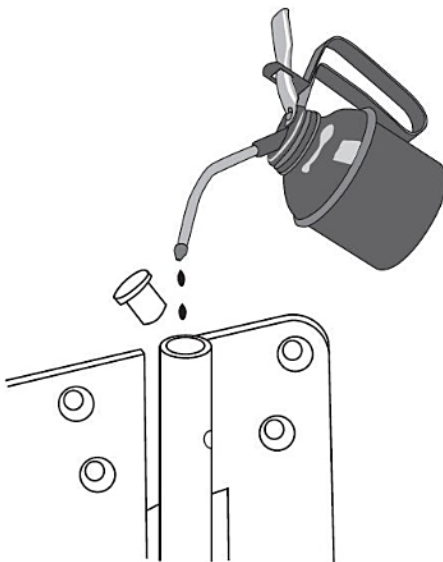
TIPS!

"Sidel", ett rengöringsmedel för keramikspishällar kan användas för att ta bort svåra fläckar och eventuella runda märken efter sugklocka (endast vanligt floatglas, ej självrengörande eller andra specialglas). Efteråt skall medlet tvättas av med industrisprit, därefter putsas glaset som vanligt med fönsterputsmedel enligt ovan. En blandning av 1 del ättika och 10 delar vatten är ett effektivt och skonsamt rengöringsmedel bla vid borttagning av beläggningar som härrör från tillverkningen (endast vanligt floatglas, ej självrengörande eller andra specialglas).

Skötsel av gångjärn, tätnings- och glidlister

SMÖRJNING AV GÅNGJÄRN UTÅTGÅENDE PRODUKTER

1. Öppna gångjärnets "hatt" och applicera smörjmedel direkt på insexskruven.
2. Stäng hatten.



SKÖTSEL AV TÄTNINGSLISTER

Tätningsslister ska hållas rena och hela. Skadade lister nedsätter i betydande grad isoleringsförmågan och skall bytas ut.

SKÖTSEL AV GLIDLIST (SKJUTDÖRRAR)

Glidlisten har en tätande och glidande funktion. Smörj därför glidytorna på glidlisten med paraffin—t ex stearinljus, för att uppnå en tyst och mjuk gång.

Allmänt om persienner och mörkläggningsgardiner

FRIHÄNGANDE PERSIENNER:

Undvik att använda mörka persienner/mörkläggningsgardiner. Detta kan ge upphov till högvärme, vilket kan leda till att glaset spricker. Monteras mörka persienner/mörkläggningsgardiner var noga med att det finns ordentligt utrymme (minst 50 mm) mellan persienn/mörkläggningsgardin och glaset. Persiennen/mörkläggningsgardinen ska alltid vara helt nersläppt eller helt uppdragen. Är persiennen/mörkläggningsgardinen nersläppt en bit, och solen ligger på, kan glaset spricka pga. de stora temperaturskillnader som kan uppkomma på glaset.

MELLANGLASPERSIENNER:

Använd aldrig mörka persienner som mellanglaspersienn. Detta kan ge upphov till hög värme, vilket kan leda till att glaset spricker eller att ingående delar i fönstret kan förstöras. Persiennen ska alltid vara helt nersläppt eller helt uppdragen. Är persiennen/mörkläggningsgardinen nersläppt en bit, och solen ligger på, kan glaset spricka pga. de stora temperaturskillnader som kan uppkomma på glaset. För mellanglaspersienner som inte har monterats på fabrik, lämnar Inwido Sverige inga garantier på glas och övriga delar i fönsterbågen oavsett persiennkulör. Ta alltid kontakt med fönsterleverantören för att få information om hur mellanglaspersiennerna ska monteras för att undvika problem.

Information från Svensk Planglasförening

Repor i glasytor

Följande information kan fungera som vägledning för att bestämma huruvida en repa i en glasyta ska betraktas som ett fel i produkten eller en tillförd skada.

I enlighet med gällande riktlinjer för kvalitetsbedömning och reklamationsregler för glas är en repa, som orsakats av glastillverkaren men som inte syns på 3 m avstånd inte att betrakta som ett fel i produkten. Reklamation ställd till tillverkare/leverantör av glas till byggsplats ska bedömas utifrån detta.

På byggsplatsen, oftast i samband med slutrengöring, tillfogas repor i glasytor. Dessa ska inte betraktas som fel i produkten, varför tillverkaren inte kan hållas ansvarig för den uppkomna skadan. Reklamation avseende putsrepor ska ställas till den som rengjort glaset, utifrån de anvisningar som gäller för rengöring av olika glastyper och olika material som finns på glasytan. För en bedömning enligt gällande standard avseende repor definierade som fel i produkten, ska man betrakta glaset vinkelrätt mot glasytan, på 3 m avstånd och vid normalt dagsljus. Ifall de inte kan ses på 3 m är de inga reklamerbara felaktigheter.

Vad man inte bör göra

Reklamationer till glastillverkaren beträffande repor har blivit allt vanligare och att det anges att härdat glas repas lättare än vanligt floatglas. Vanligtvis hittar man orsaken till repor i olämpliga metoder att rengöra glas. Det är också vanligt att glas tar skada beroende på att byggaren inte vidtagit nödvändiga åtgärder för att skydda glaset under byggtiden.

Denna information ger en del generella råd om korrekta metoder för att rengöra glas. Specifika råd om rengöring ska alltid efterfrågas av glastillverkare, erfarna glasmästare eller professionella fönsterputsare, vilka har erfarenhet av och lämpliga verktyg, material och metoder för korrekt rengöring.

För att eliminera färgstänk eller andra föroreningar på glas, måste respektive tillverkare rådfrågas, se nedan.

Vägledning för rengöring av glas

Det rekommenderas att glas skyddas från förorening orsakad av byggmaterial och metoder under byggtiden, eftersom detta förenklar rengöringen av glas vid slutrengöringen av projektet. Ifall glaset inte skyddas ordentligt under byggtiden, bör glas och rammaterial rengöras frekvent under byggtiden. Byggdamm, betongurlakningar, rost från stål etc, kan bidra till bildandet

av kemiska reaktioner eller fläckar, vilka kan orsaka skador i glasytan.

Glas ska rengöras med rengöringsutrustningar som är fria från grus och skräp, för att undvika repning av glasytan. Endast rekommenderade tvätt- och rengöringsmedel som rekommenderas för glas ska användas. Milda tvättmedel är att föredra.

Extra försiktighet är nödvändig när ytmodifierade specialprodukter och belagda glas ska rengöras. Den belagda ytan kan vara extra känslig för fläckar och repor och kräver därför säkerhetsåtgärder under såväl byggtiden som vid rengöring. Kontrollera glastillverkarens information antingen på hemsida eller i tryckt form.

Tillfälliga skydd/skärmar ska sättas upp framför glas vid svets- och smärgelarbeten, sandblåstring, sprutmålning eller liknande i närheten av glaset. För glas som angränsar till betong (exempelvis betonggolv, betongsmyggar etc) krävs extra varsamhet och rengöring beroende på slipande egenskapen betongdamm och betongstänk.

Alla hantverkare/byggnadsarbetare på en byggsplats bör vara informerade om att vara medvetna om risken skador på glas och fönster och se till att alla eventuella skydd sitter kvar under byggtiden.

Termiskt härdat glas

Rengöring av termiskt härdat glas kräver speciell omsorg. Glasytan kan, i motsats till vanligt floatglas och som en konsekvens av härdningsprocessen, ha s k "pick-up" i ytan. Dessa består av små glaspartiklar som efter uppvärmningen blir en del av glasytan.

För att rengöra en sådan yta ska man använda en metod, som inte "hugger" loss partiklarna från ytan och därigenom orsakar repning.

Det är känt att stålskrapor hugger loss partiklarna från glasytan. Verktyg som är mjukare, gummiskrapor och tygtrasor, ska därför användas.

Stålskrapor ska aldrig användas på någon typ av glas.

Man ska inte använda rengöringsmedel som innehåller fluorväte- eller fosforsyror eftersom dessa verkar korrosivt på glas. Man ska heller inte göra rent glas när det är varmt eller i direkt solljus.



Slipande rengöringsmedel, pulverbaserade rengöringsmedel, skurpulver eller andra starka material ska aldrig användas för att göra rent fönster eller andra glasprodukter. En del tejper eller limmer kan fläcka eller skada glasytor. Undvik att använda sådana material såvida de inte går lätt att avlägsna.

Målarfärg på glas

För att få bort färgfläckar använder man normalt rakblad på enstaka fläckar/ytor. De kan också orsaka repor i vanligt floatglas (som nämnts ovan ska de aldrig användas på härdat glas), därför bör man istället använda lösningsmedel eller borttagningsmedel för graffiti, för att försäkra sig om att inte skada glaset.

Ifall ett rakblad ska användas, kan risken för skador reduceras genom att se till att bladet är skarpt och fritt från skador och att bladet vinkel mot glaset inte överstiger 30°.

Alla belagda, ytmodifierade och färgade glas kräver speciell varsamhet.

En typ av sådana produkter är s k "själv-rengörande glas". Dessa har en ytbeläggning som minskar behovet av rengöring. Ytan aktiveras av UV-ljus och en process startar som bryter ner organiska föroreningar. Ingen droppbildning sker heller då det regnar på glasytan, vilket resulterar i en effektiv avsköljning av smuts.

Följande ska iakttas i samband med installation: Var noga med att inte stänka målarfärg, putsbruk etc. på glaset under byggtiden.

1. När fönstren är nyinstallerade bör glaset tvättas med ljummen tvållösning och mjuk trasa. Skölj därefter med vatten och torka torrt med ren luddfri trasa. Vid behov kan vanligt icke-repande fönsterputsmedel användas.
2. Rör därefter inte glasytan utan låt den få cirka en vecka på sig att aktiveras.
3. Krävs starkare medel kan ren Aceton användas för att tvätta glasytan. Färgstänk avlägsnas med mjuk trasa och rengöringsmedel (denaturerad sprit, lacknafta eller dylikt). Cement avlägsnas med kalkborttagningsmedel.
4. Skölj noga med vatten både före och efter rengöringen.

För ytterligare information och vid tveksamhet beträffande rengöring och underhåll, rådfråga glastillverkararen.

Växjö i september 2008



Telefon

010 - 451 40 00

E-post

info@elitfonster.se

Konsumentservice

Vardagar 9-15, e-post konsumentservice@elitfonster.se

Adress

Box 1, 574 22 VETLANDA

Besöksadress: Brogårdsgatan 1

www.elitfonster.se

6.4 Lås, nycklar och posthantering

Genom att sköta om låsen till din bostad kommer de att fungera under en lång tid. Rengör och smörj låscylindern två gånger om året, skötselansvisningar för låscylinder och nycklar finns på nästa sida från leverantören.

Nycklar

Kontrollera de nycklar som används ofta, de slits med tiden. Om du vill beställa fler nycklar till din bostad, kontakta den som är säkerhetsansvarig i din bostadsrättsförening för information om hur du går till väga. Det är viktigt att du visar kontraktet för bostaden och legitimation så att ingen obehörig får tillgång till nycklar.

Posthantering

Posten levereras till din postbox i husets entré.

Tidningshållare

Tidningen levereras till en tidningshållare utanför din dörr.

7. Yttre miljö

7.1 Fasaden

Den yttre miljön i ditt bostadsområde påverkas i stor utsträckning av utseendet på byggnadernas fasader. Förutom att vara en del av husets exteriör är fasaden också en viktig detalj i det klimatskal som skyddar ditt hus från yttre faktorer, såsom vatten och vind.

För att säkerställa en hög standard och rätt kvalitet arbetar vi med omfattande kvalitetssystem under byggtiden eftersom noggrannhet i utförandet är avgörande för att uppnå ett gott resultat. För att upprätthålla funktion och utseende är det av stor vikt att du som boende är varsam och inte skadar fasaden. Eftersom det är bostadsrättsföreningen som äger huset måste styrelsen godkänna all typ av håltagning (exempelvis för belysning, vädringsstång eller vägghängda blomkrukor) i fasaden.

Putsad fasad

Vi har många års god erfarenhet av putsade fasader. Fasaden har ett tätskikt som säkerställer att fukt inte kan tränga in i väggen, gör därför inte hål i putsen. Vi avråder från håltagning i fasaden ev infästningar måste alltid godkännas av styrelsen och utföras av en behörig person. Punkteras tätskiktet utan erforderlig tätning kan fuktskador uppstå.

7.2 Balkong och uteplats

För att göra balkongen lite extra trevlig är det många som sätter sin personliga prägel på balkongen. Inred din balkong med eftertanke och var aktsam med husets fasad. Vill du sätta upp blomlådor så gör det på insidan av balkongräcket. Balkongräcke och glas rengörs med milt alkaliskt rengöringsmedel och vatten.

Om du har lägenhet i markplan ansvarar du själv för att sköta om växter, gräs och markbeläggning inom upplåtelseområdet, dvs. området som ingår i din bostadsrätt. Kontakta din styrelse om du har några frågor.

Snö på balkong och uteplats

Balkongplattan och uteplats ska hållas fri från snö och is en halvmeter ut från fasaden för att garantin ska gälla, tösalt får dock inte användas. Var uppmärksam på var du lägger snön så att du inte skadar människor, andra balkonger och uteplatser eller belysningsstolpar på gården. Prata med din styrelse hur ni på bästa sätt ska sköta snöröjningen.

Markiser

Om du vill sätta upp en markis ska den passa till huset och du behöver godkännande av bostadsrättsföreningens styrelse. Styrelsen har tillsammans med arkitekten tagit fram kulör och utformning på markiser i din förening.

Din styrelse har beslutat att följa arkitektens val av markiser och balkonginklädnad:

Fabrikat:	Sandatex 986/15
Färg:	NCS S 2000-N (kulör)

Tala med din styrelse som kan ge dig råd och anvisningar vart det är lämpligt för infästning av markisen. Anlita en behörig montör.

Inglasning av balkong

För att få glasa in en balkong krävs bygglov från kommunen och godkännande från bostadsrättsföreningens styrelse.

8. Leverantörsregister

Här finns en förteckning över leverantörer till produkter i din bostad. En fullständig förteckning över de produkter som används vid byggandet av huset finns hos din styrelse.

Produkter	Leverantör
Badrumsinredning	Svedbergs www.svedbergs.se INR www.INR.se
Balkonginglasning	Weland www.welandalumi.se Windoor www.windoor.se
Blandare	Tapwell www.tapwell.se
Duschväggar	INR AB www.inr.se
Dörrar	JELD-WEN www.jeld-wen.se
Golvbrunn	Purus Group www.purus.se
Fönster och balkongdörrar	SP Fönster www.spfonster.se Inwido Försäljning (Elitfönster) www.elitfonster.se/ LEIAB www.leiab.se
Fönsterbänkar	Stenentreprenad i Hesselholm www.stenentreprenader.se
Kakel och klinkerplattor	Centro www.centro.se
Kökssnickerier och garderober	Marbodal www.marbodal.se
Låsservice	Certego AB www.certego.se/sv/site/certegose/
Parkettgolv	Tarkett Sverige AB www.tarkett.se
Radiatorfilter	Dinair www.dinair.se
Skjutdörrsgarderober	Elfa Lumi www.elfa.com

Spiskåpa	Franke Futurum AB www.franke.se
Tapeter (tillval)	Wallvision www.wallvision.se
	Contemporary Restyled / Cole & Son www.cole-and-son.com
	Mr Perswall fondtapet www.mrperswall.se
	Decorama Easy-Up / ECO tapeter www.eco.se
	Scandinavian Designers / Boråstapet www.borastapeter.se
Vitvaror	BSH Home Appliances AB www.siemens-home.se

9. Felanmälan

9.1 Garantier och rutiner för felanmälan i din bostad

Du bor i en bostadsrättsförening som har entreprenadavtal med JM och genom avtalet har du garanti på material och arbete som utförts i din bostad. Garantin gäller under fem år på allt arbete och material som ingått i JMs entreprenad utom på vitvaror, blandare/VS-armaturer, invändiga målningsarbeten och tapetseringar som har två års garanti. Garantitiden gäller från det startdatum som fastställts vid slutbesiktning. Vart du ska vända dig beror dels på vilket fel som uppstått och även hur lång tid som gått sedan tillträdet av lägenheten.

År 1-2 (se även nästa sida)

Fel som inte upptäckts på slutbesiktning ska anmälas inom sex månader från slutbesiktningsdatum. Funktionsfel, exempelvis en köksblandare som droppar, kan anmälas till JM Kundtjänst Bostad under garantitiden. Fel som gäller gemensamma ytor såsom innergården eller trappuppgång anmäls i första hand till styrelsen som meddelar JM's kundtjänst om det är ett fel. Strax innan två år har passerat från garantitidens startdatum genomför JM en garantibesiktning av hela entreprenaden.

År 3-5

Fel som täcks av garantin under denna period anmäls av medlemmarna till bostadsrättsföreningens styrelse. Styrelsen reklamerar vidare till JM.

Allmänt

Vid en reklamation tar JM ställning till om felet omfattas av garantin, eventuellt sker detta efter viss undersökning/utredning. Fel och skador som beror på bristande underhåll, felaktig skötsel, användning eller förslitning omfattas inte av garantin. Fel och skador som orsakats av yttre påverkan omfattas inte heller av garantiåtagandet. Exempelvis ingår inte normal justering av dörrar och fönster eller åtgärder enligt underhållsplan i garantiåtagandet. JM har rätt att avhjälpa fel på allt som ingått i entreprenaden. Innan bostadsrättsföreningen påbörjar reparationer av det som anses vara garantifel ska JM kontaktas i frågan.

9.2 Felanmälan år 1-2

Gemensamma ytor

För gemensamma ytor såsom trappuppgången eller innergården sker felanmälan till styrelsen genom bostadsrättsföreningens hemsida eller genom epost till styrelsen (se hemsidan).

Vitvaror

Vid fel på vitvaror i bostaden kontakta din vitvaruleverantör direkt,

BSH Home Appliances AB på telefon 0771-11 22 77.

Uppge alltid vad felet är samt namn, adress, telefon, E-nr och FD-nummer (var du hittar dessa nummer för respektive produkt anges i bruksanvisningen).

Tv, telefoni och dator

Om du får problem med TV-, telefon- eller Internetanslutning se instruktion under avsnitt "Tv, telefoni och dator". Du kan även ringa Telia support på telefonnummer 90 200.

Hiss

Vid fel på hiss, kontakta KONE direkt på telefon 0771-50 00 00.

Garageport

Vid fel på garageport, kontakta JM's kundtjänst.

Övrig felanmälan under kontorstid

JM Kundtjänst Bostad

Tel. 020-731 731

E-mail: kundservice@jm.se

Öppettider: Mån-Fre 07.00-16.00

Akuta fel efter kontorstid

Vid akuta fel efter kontorstid, dvs. efter 16.00 på vardagar samt helger, kontakta jouren på telefon **08-80 16 28**

Detta bör undvikas och ska endast ske:

- Vid fel eller haveri där det finns risk för följdskador (exempelvis vid vattenläckage).
- Vid andra brådskande fall, exempelvis om värmeanläggningen inte fungerar vintertid.

OBS! Jourutryckning för icke akuta fel, debiteras den som anmält felet. Om du själv orsakat felet, t.ex. stopp i avloppet, blir du betalningsskyldig.